



Manuale di istruzioni

SARAH VAUGHAN
1924-1990
CANTANTE JAZZ



www.facebook.com/veritassewing



www.instagram.com/veritassewing

Gentile cliente,

Complimenti per aver acquistato questa macchina per cucire. Hai acquistato un prodotto di qualità realizzato con grande attenzione e che, se curato bene, ti servirà per molti anni.

Prima di usarlo la prima volta, ti chiediamo di leggere il manuale con attenzione, prestando attenzione alle istruzioni di sicurezza. Chi non ha dimestichezza con questo manuale non deve usare l'apparecchiatura.

Ti auguriamo il massimo del divertimento e grandi successi di cucito! Dubbi relativi alla macchina, assistenza e manutenzione

www.sarah.veritas.guide



Istruzioni importanti per la sicurezza

Quando si usa un apparecchio elettrico, osservare sempre le procedure di sicurezza minime, incluso quanto segue:

Leggere tutte le istruzioni prima di usare la macchina per cucire.

PERICOLO - Per ridurre il rischio di scariche elettriche:

1. Un'apparecchiatura non deve essere lasciata senza sorveglianza quando è collegata alla rete.
2. Scollegare sempre l'apparecchiatura dalla presa elettrica dopo l'uso e prima della pulizia.

PERICOLO - Per ridurre il rischio di ustioni, incendi, scosse elettriche o lesioni:

1. Leggere le istruzioni con attenzione prima di usare la macchina.
2. Conservare le istruzioni in un luogo adatto vicino alla macchina e consegnarle se la macchina viene trasferita a terzi
3. Usare la macchina solo in punti asciutti.
4. Non lasciare la macchina senza sorveglianza a contatto di bambini o anziani poiché potrebbero non essere in grado di valutare i rischi.
5. Questa apparecchiatura può essere usata da bambini di età superiore a 8 anni e da persone con capacità fisiche, sensoriali o mentali ridotte o mancanza di esperienza e conoscenza in presenza di supervisione o istruzioni relative all'uso dell'apparecchiatura in modo sicuro e comprensione dei rischi coinvolti.
6. I bambini non devono giocare con l'apparecchiatura.
7. La pulizia e la manutenzione non devono essere eseguite da bambini senza supervisione.
8. Disattivare sempre la macchina durante i preparativi per il lavoro (sostituzione dell'ago, alimentazione del filo nella macchina, sostituzione del piedino, ecc.).
9. Disconnettere sempre la macchina quando non è sorvegliata per evitare lesioni causate dall'attivazione indesiderata della macchina.
10. Disconnettere sempre la macchina quando si sostituiscono le lampadine o si esegue la manutenzione (oliatura, pulizia).
11. Non utilizzare la macchina se è bagnata o si trova in un ambiente umido.
12. Non tirare il cavo, disconnettere la macchina afferrando il cavo.
13. Se la lampada LED è danneggiata o rotta, deve essere sostituita dal produttore o da un agente dell'assistenza o da una persona con simili qualificazioni, per evitare rischi.

14. Non collocare oggetti sul pedale.
15. Non usare la macchina se le aperture per l'aria sono bloccate, mantenere le aperture della macchina e il pedale privi di polvere, olio e residui.
16. La macchina deve essere utilizzata unicamente con il comando a pedale dedicato per evitare pericoli. Se il comando a pedale è danneggiato o rotto, deve essere sostituito dal produttore, da un addetto all'assistenza o da una persona con qualifiche simili.
17. Il cavo di alimentazione del comando a pedale non può essere sostituito. Se il cavo di alimentazione è danneggiato, il comando a pedale deve essere smaltito.
18. Il livello della pressione sonora in normale funzionamento è minore di 75dB(A).
19. Non smaltire le apparecchiature elettriche insieme ai rifiuti domestici comuni; usare impianti di raccolta separati.
20. Contattare l'amministrazione locale per informazioni sui sistemi di smaltimento disponibili.
21. Se le apparecchiature elettriche vengono smaltite nelle normali discariche, possono rilasciare sostanze pericolose che inquineranno le acque sotterranee ed entreranno nella catena alimentare con gravi danni per la salute e il benessere.
22. Quando le vecchie apparecchiature sono sostituite con le nuove, il venditore è legalmente obbligato a riprendere la vecchia apparecchiatura per lo smaltimento gratuitamente.
23. L'apparecchiatura non deve essere usata da persone (inclusi i bambini) con capacità fisiche, sensoriali o mentali ridotte o mancanza di esperienza e conoscenza a meno che non siano in presenza di supervisori o abbiano istruzioni adeguate. (Fuori dall'Europa)
24. I bambini senza sorveglianza non devono giocare con l'apparecchiatura. (Fuori dall'Europa)

CONSERVARE QUESTE ISTRUZIONI

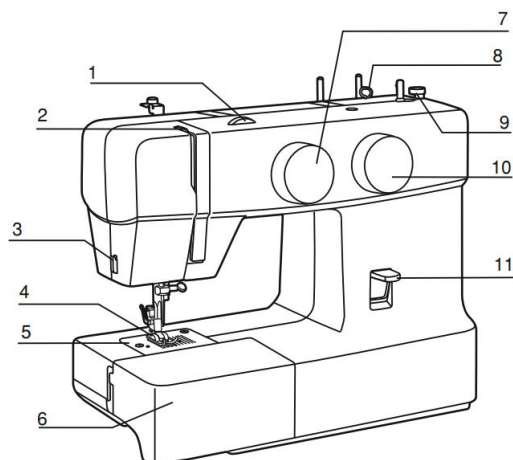
Questa macchina per cucire è destinata esclusivamente all'uso domestico.

Assicurarsi di usare la macchina per cucire a temperature comprese tra 5 °C e 40 °C. A temperature troppo basse la macchina potrebbe non funzionare correttamente.

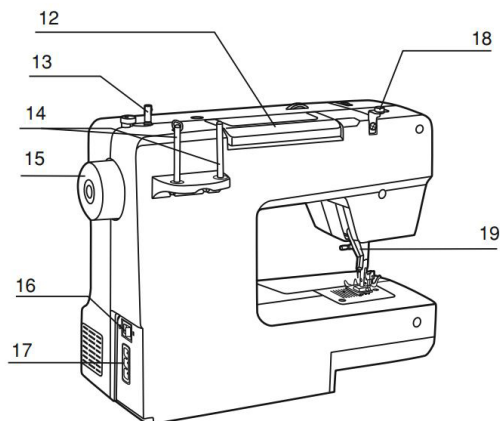
Componenti principali della macchina	7
Accessori	8
Collegamento della macchina	9
Piano di lavoro	10
Braccio libero	19
Avvolgimento della spolina	11-13
Inserimento della spolina	14-15
Infilatura del filo superiore	16-18
Sollevamento del filo della spolina	19
Sostituzione dell'ago	20
Abbinamento ago / tessuto / filo	21
Modifica del piedino premistoffa	22
Sollevatore per piedino premistoffa in due fasi	23
Tensione del filo	24-25
Come scegliere il modello	25
Competenze utili	26-28
Iniziare a cucire	26
Angoli di cucitura	26
Cucitura di curve	26
Cucitura all'indietro, cucire con piedino per cordoncino	27
Taglio del filo	27
Cucitura di tessuti sottili	28
Cucitura di tessuti elastici	28
Punto dritto	28
Zigzag a 3 fasi	29
Punti annodati, cucitura con il piedino per orli	30
Utilizzo del pedale multiuso	30
Orlo cieco	31
Punto asola	32-33
Realizzazione di un'asola su tessuti elastici	33
Cucitura bottone	34

Inserimento di una cerniera	35-37
Inserimento di una cerniera centrata	35
Inserimento di una cerniera laterale.....	36
Arricciatura	38
Rammendatura, ricamo e monogrammatura a movimento libero.....	38-40
Rammendatura	38
Preparazione per monogrammatura e ricamo	39
Monogrammi.....	40
Applicazioni	41
Punto smerlato	42
Cuciture a conchiglia.....	42
Punto smerlato	42
Manutenzione	43
Guida alla Risoluzione dei Problemi	44-46

Componenti principali della macchina

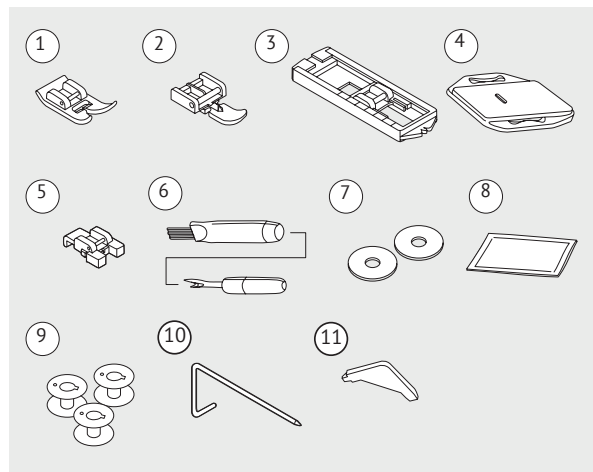


1. Manopola della tensione
2. Leva di ripresa del filo
3. Tagliafilo
4. Piedino premistoffa
5. Placca dell'ago
6. Piano di lavoro e scatola degli accessori
7. Selettore di punto
8. Guidafile
9. Fermo avvolgitore spolina
10. Manopola lunghezza punto
11. Maniglia leva cucitura all'indietro



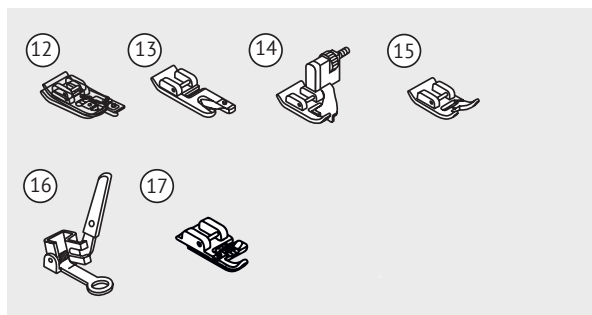
12. Maniglia
13. Fusello avvolgitore spolina
14. Perno rocchetto
15. Manopola
16. Interruttore di alimentazione
17. Presa di corrente principale
18. Guidafile della spolina
19. Sollevatore piedino premistoffa

Accessori



Standard

1. Piedino multiuso
2. Piedino per cerniere lampo
3. Piedino per asole
4. Piastra per rammendo
5. Piedino per cucitura bottone
6. Taglia asole/spazzola
7. Feltro perno rocchetto (x2)
8. Confezione di aghi
9. Spolina (x3)
10. Guida per bordi/trapuntatura
11. Cacciavite angolare



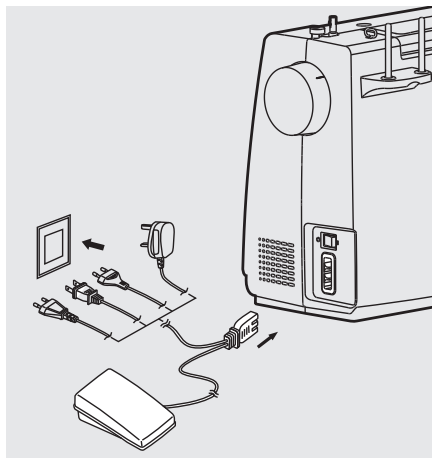
Opzionale

12. Piedino per overlock
13. Piedino per orli
14. Piedino per orlo cieco
15. Piedino per punto raso
16. Piedino per rammendi / ricami
17. Piedino per cordoncino

➡ Nota:

- Gli accessori sono inseriti nella scatola degli accessori.
- * Gli accessori opzionali non sono forniti con la macchina; sono disponibili come accessori speciali dal proprio rifornitore locale.

Collegamento della macchina all'alimentazione



Attenzione:

Verificare sempre che la macchina sia scollegata dall'alimentazione elettrica e che l'interruttore di alimentazione sia in posizione ON ("O") quando la macchina non è in uso e prima di inserire o rimuovere elementi.

Prima di inserire l'alimentazione, verificare che i valori di tensione e frequenza riportati nell'etichetta informativa corrispondano a quelli della propria rete elettrica. Posizionare la macchina su una superficie stabile.

1. Collegare la macchina all'alimentazione come illustrato.
2. Attivare l'interruttore.
3. La lampada di cucitura si illumina quando si preme l'interruttore.

Comando a pedale

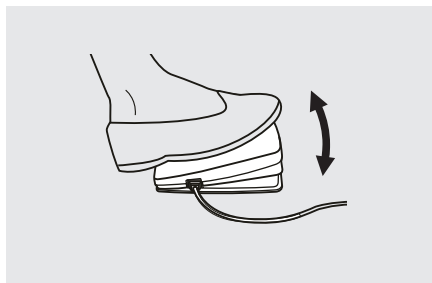
A macchina spenta, inserire lo spinotto del pedale nel connettore corrispondente, sulla macchina per cucire.

Accendere la macchina, quindi premere lentamente il pedale per iniziare a cucire. Rilasciare il pedale per arrestare la macchina per cucire.

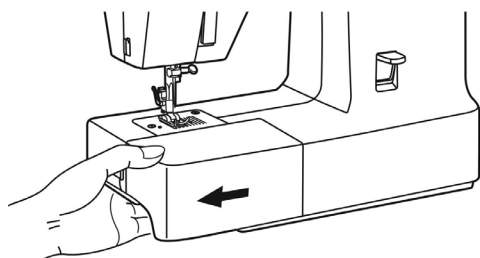


Nota:

Consultare un elettricista qualificato in caso di dubbi su come collegare la macchina all'alimentazione.

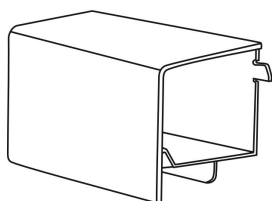


Piano di lavoro

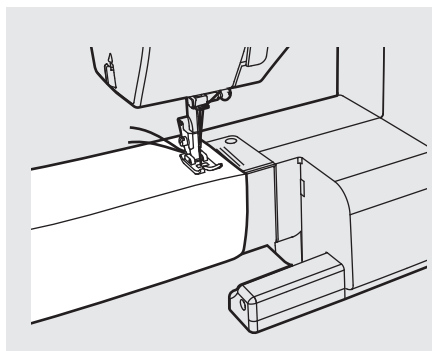


Tenere il piano di lavoro in orizzontale, quindi tirare verso sinistra per rimuoverlo dalla macchina.

Montare il piano di lavoro, quindi spingerlo verso destra.



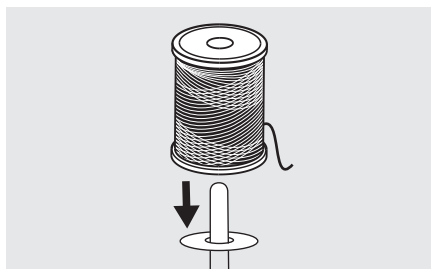
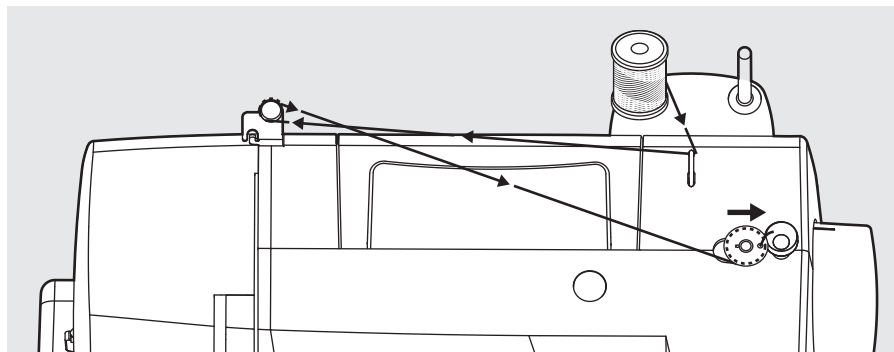
Lo spazio interno del piano di lavoro a scatto è utilizzato come scatola degli accessori.



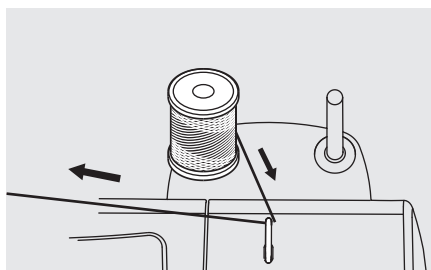
Braccio libero

La cucitura a braccio libero è utile per aree tubolari come gli orli dei pantaloni e i polsini.

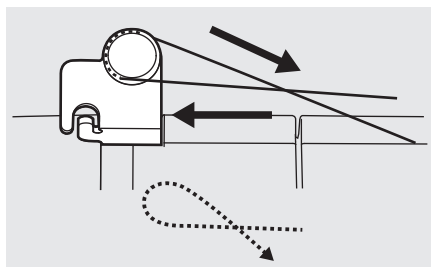
Avvolgimento della spolina



1. Posizionare il filo e il supporto del rocchetto sul perno del rocchetto.

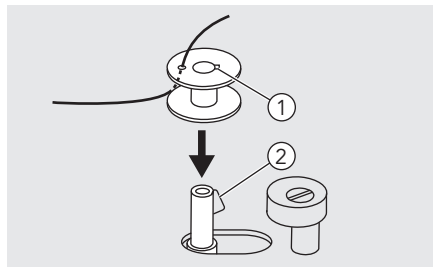


2. Tirare il filo del rocchetto e inserirlo attraverso il guidafile superiore.



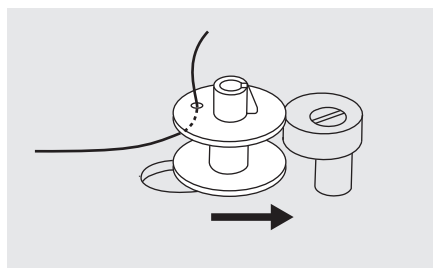
3. Avvolgere il filo in senso orario attorno ai dischi di tensione dell'avvolgitore della spolina.

Avvolgimento della spolina

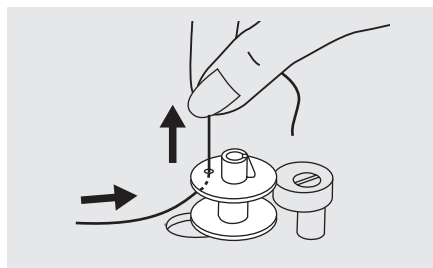


4. Far passare il filo attraverso uno dei fori interni come illustrato e posizionare una spolina vuota sul fuso.

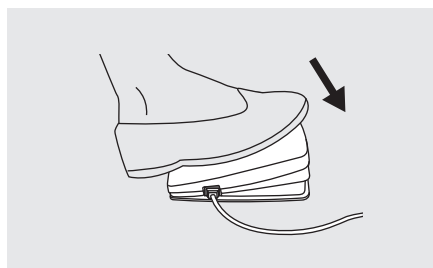
- ① Tacca
- ② Molla dell'albero avvolgitore della spolina



5. Spingere la spolina verso destra.

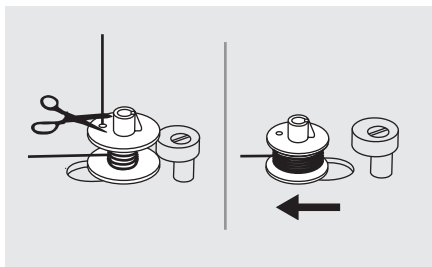


6. Tenere saldamente l'estremità del filo con una mano.



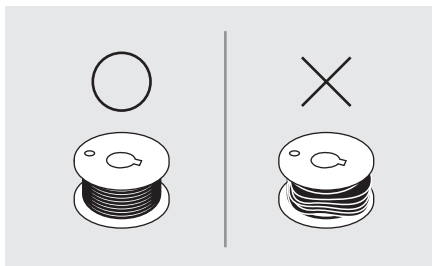
7. Premere il comando a pedale per iniziare ad avvolgere la spolina.

Avvolgimento della spolina



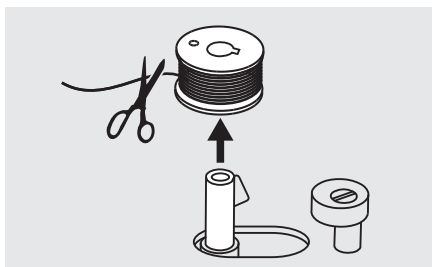
8. Dopo che la spolina ha avvolto alcuni giri di filo, arrestare la macchina e tagliare il filo vicino al foro della spolina.

Continuare a riempire la spolina fino a che non sarà piena. Una volta che il rocchetto è pieno, ruoterà lentamente. Rilasciare il pedale o arrestare la macchina. Spingere il fusello dell'avvolgitore della spolina verso sinistra.



➔ Nota:

Utilizzare una spolina collegata correttamente al filo, altrimenti l'ago si spezzerà o la tensione del filo sarà errata.

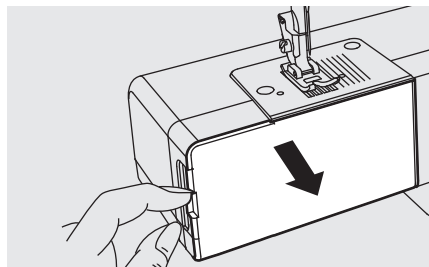


9. Tagliare il filo, quindi rimuovere la spolina.

➔ Nota:

Quando il fusello dell'avvolgitore della spolina è a destra, nella "posizione di avvolgimento della spolina", la macchina non cuce e la manopola non gira. Per iniziare a cucire, spingere il fusello dell'avvolgitore della spolina nella "posizione di cucitura" a sinistra.

Inserimento della spolina

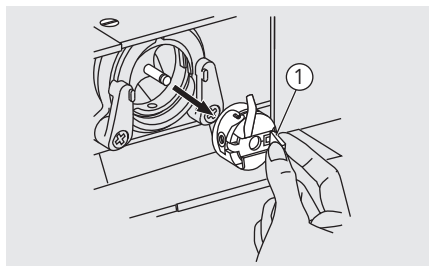


Attenzione:

Prima di inserire o rimuovere la spolina, portare l'interruttore di alimentazione in posizione OFF ("O").

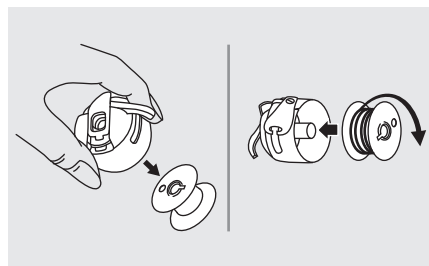
Quando si inserisce o si rimuove la spolina, l'ago deve essere completamente sollevato.

Rimuovere il piano di lavoro, quindi aprire il coperchio a cerniera.



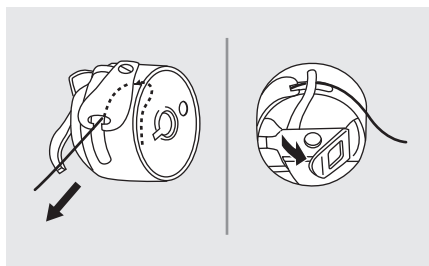
Tirare la cassa della spolina usando la serratura a cerniera.

① Serratura a cerniera



Rimuovere la spolina dalla cassa della spolina.

Tenere la cassa della spolina con una mano. Inserire la spolina in modo tale che il filo corra in direzione oraria (freccia).

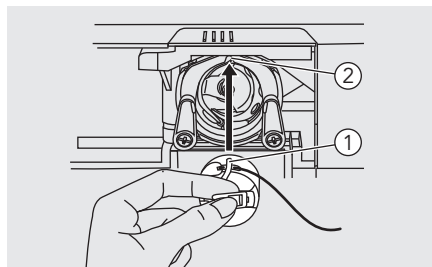


Tirare il filo attraverso l'apertura e sotto la guida.

Lasciare circa 15 cm (6 pollici) di filo.

Assicurarsi che la guida della cassa della spolina entri nella tacca in cima alla corsa come illustrato.

Inserimento della spolina



① Dito della cassa della spolina

② Tacca

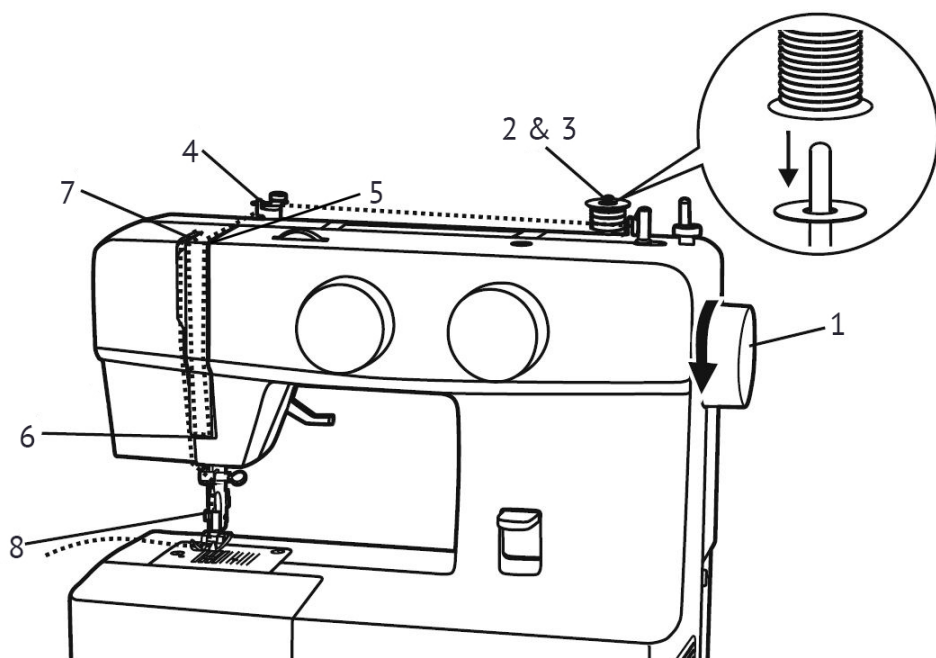
Tenere la cassa della spolina dalla serratura a cerniera.



Nota:

Se la cassa della bobina non è posizionata correttamente nella macchina, cadrà immediatamente dalla spola dopo aver iniziato a cucire.

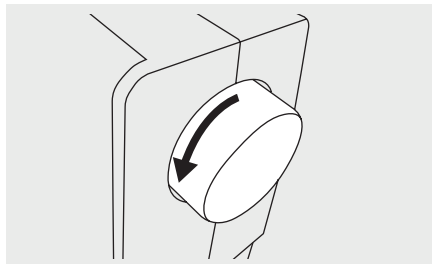
Infilatura del filo superiore



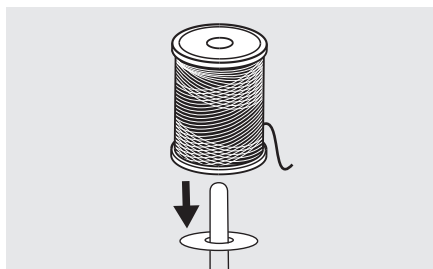
Nota:

È importante infilare correttamente il filo, altrimenti potrebbero verificarsi dei problemi durante la cucitura.

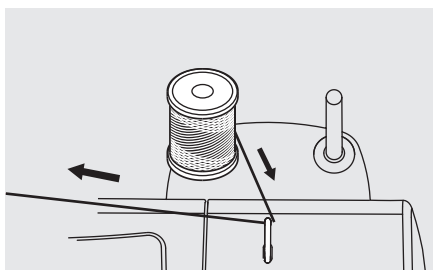
1. Sollevare l'ago nella sua posizione più alta ruotando la manopola verso di sé (in senso antiorario). Sollevare il piedino premistoffa per rilasciare i dischi di tensione.



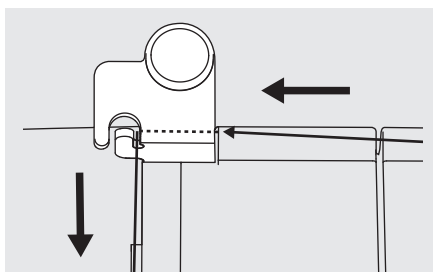
Infilatura del filo superiore



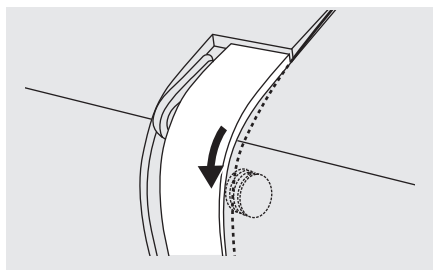
2. Posizionare il filo e il supporto del rocchetto sul perno del rocchetto.



3. Tirare il filo del rocchetto e inserirlo attraverso il guidafile superiore.

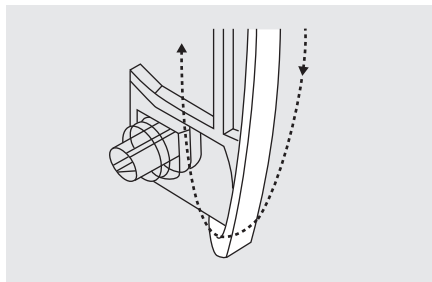


4. Far avanzare il filo intorno al guidafile come illustrato.

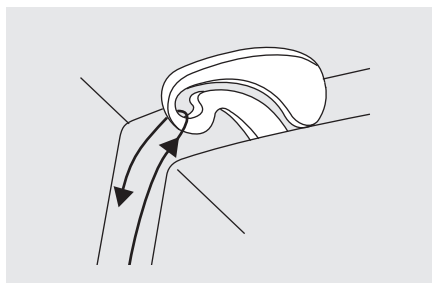


5. Mettere a posto il modulo di tensione passando il filo tra i dischi argentati.

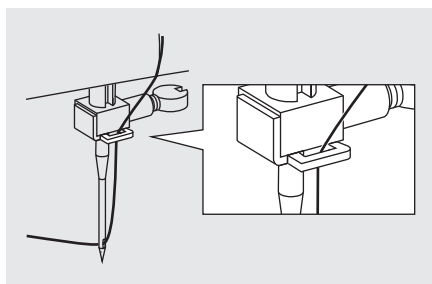
Infilatura del filo superiore



6. Quindi, passare il filo in basso e intorno al supporto della molla di arresto.

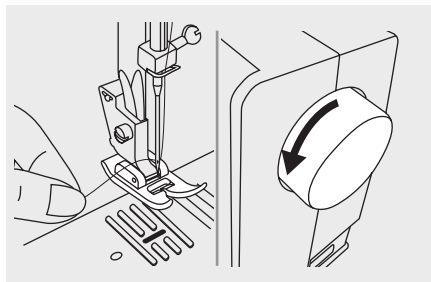


7. Al culmine di questo movimento, passare il filo da destra a sinistra attraverso l'occhiello della leva di ripresa del filo, quindi nuovamente verso il basso.



8. Ora, passare il filo dietro la guida del morsetto del cavo sottile. Tirare l'estremità del filo attraverso l'ago, dalla parte anteriore a quella posteriore, ed estrarre circa 10 cm di filo. Con l'infila-ago, infilare l'ago

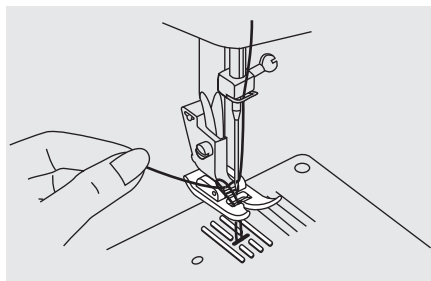
Sollevare il filo della spolina



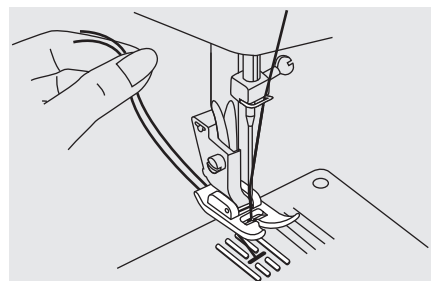
Tenere il filo superiore con la mano sinistra. Ruotare la manopola verso di sé (in senso antiorario) abbassandola, quindi sollevare l'ago.

Nota:

In caso di difficoltà a sollevare il filo della spolina, assicurarsi che il filo non sia incastrato nel coperchio a cerniera o dal piano di lavoro.

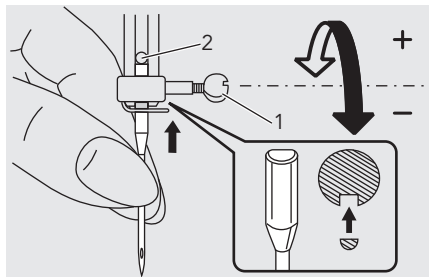


Tirare delicatamente il filo superiore per portare il filo della spolina attraverso il foro della placca dell'ago.



Tirare entrambi i fili all'indietro, sotto il piedino premistoffa.

Sostituzione dell'ago



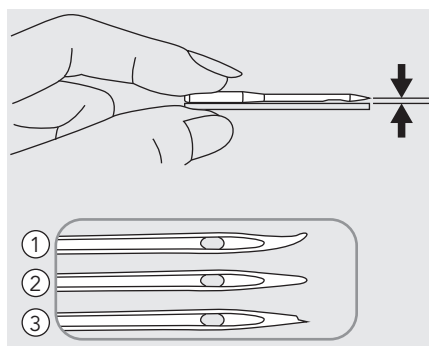
Attenzione:

Portare l'interruttore su OFF ("O") quando si esegue una delle operazioni precedenti!

Sostituire l'ago con regolarità, specialmente quando mostra segni di usura o quando causa problemi.

Inserire l'ago seguendo le istruzioni illustrate.

1. Ruotare la manopola verso di sé (in senso antiorario) abbassando e quindi sollevando l'ago. Ruotare la vite del morsetto dell'ago in senso antiorario per rimuovere l'ago. Il lato piatto dello stelo dell'ago deve essere posizionato verso la parte posteriore.
2. Inserire l'ago fino in fondo. Quindi, stringere il morsetto dell'ago.







Gli aghi devono essere in perfette condizioni.

Possono verificarsi problemi con:

- ① Aghi piegati
- ② Aghi spuntati
- ③ Punte danneggiate

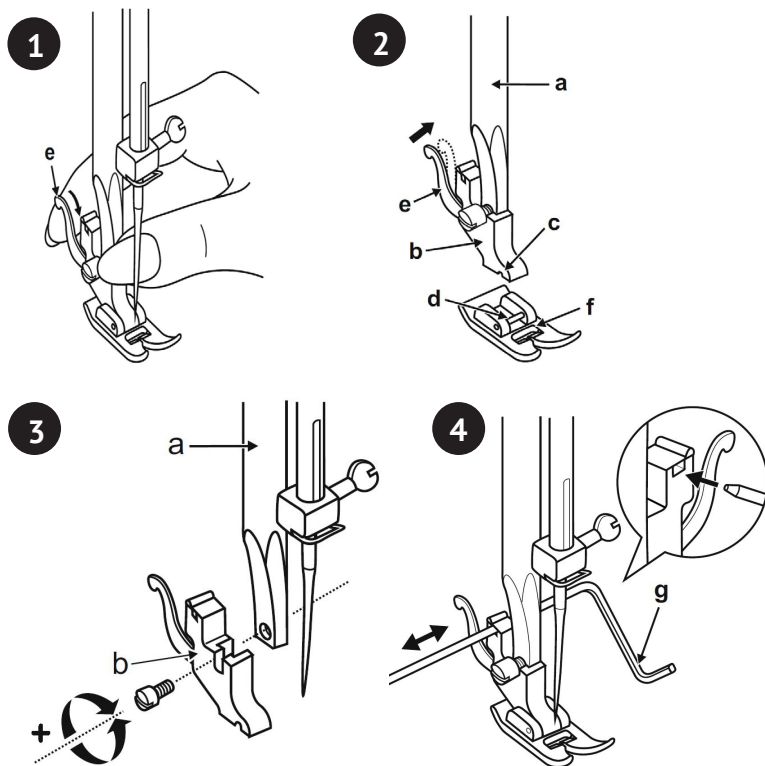
Abbinamento ago / tessuto / filo

DIMENSIONE AGO	TESSUTI	FILO
9-11 (65-75) 	Tessuti leggeri: cotone sottile, velo, serge, seta, mussola, Qiana interlocks, cotone lavorato, jersey, tessuto crespato, poliestere tessuto, tessuto di magliette e camicie.	Filo leggero in cotone, nylon, poliestere o poliestere avvolto in cotone.
11-14 (80-90) 	Cotone a tessuto di medio peso, raso, tela da vele, maglie doppie, lane leggere.	Nella maggior parte dei casi i fili in commercio sono di formato intermedio e sono adatti per questi tessuti e aghi di queste dimensioni.
14 (90) 	Tela in cotone di peso medio, lana, maglia pesante, tessuto in spugna, jeans.	
16 (100) 	Tela in tessuti pesanti, lane, tende da esterni e tessuti trapuntati, jeans, materiali da imbottitura (da leggeri a medi).	Usare fili in poliestere su materiali sintetici e cotone su tessuti naturali per i migliori risultati. Usare lo stesso filo per parte inferiore e superiore.

➔ Nota:

- In generale, i fili e gli aghi sottili si utilizzano per cucire tessuti sottili, mentre i fili e gli aghi più grossi si utilizzano per cucire tessuti più pesanti.
- Testare sempre la misura di filo e ago su una piccola parte del tessuto che sarà utilizzato per la cucitura vera e propria.
- Usare lo stesso filo per ago e spolina.
- Usare un materiale stabilizzatore o posizionare un supporto per tessuti sottili o elastici e selezionare il piedino premistoffa corretto.
- Si consiglia di utilizzare un ago 90/14 quando si ricama su tessuti pesanti o su prodotti stabilizzanti (ad esempio, denim, gommapiuma, ecc.). Un ago 75/11 può piegarsi o rompersi, con il rischio di lesioni.
- Per il filo di nylon trasparente, utilizzare sempre l'ago 90/14 - 100/16. Di solito si utilizza lo stesso filo per il filo della spolina e per l'infilatura superiore.

Modificare il piedino premistoffa



ATTENZIONE! Portare l'interruttore su OFF ("O") quando si effettua una delle seguenti operazioni!

Rimuovere il piedino premistoffa

Alzare il piedino premistoffa utilizzando il sollevatore del piedino premistoffa. Alzare la leva (e) per sganciare il piedino. (1)

Collegare il piedino premistoffa

Abbassare il supporto per il piedino premistoffa (b) usando il sollevatore del piedino premistoffa fino a che il ritaglio (c) è direttamente sopra il perno (d). (2) Il piedino premistoffa (f) si inserisce automaticamente.

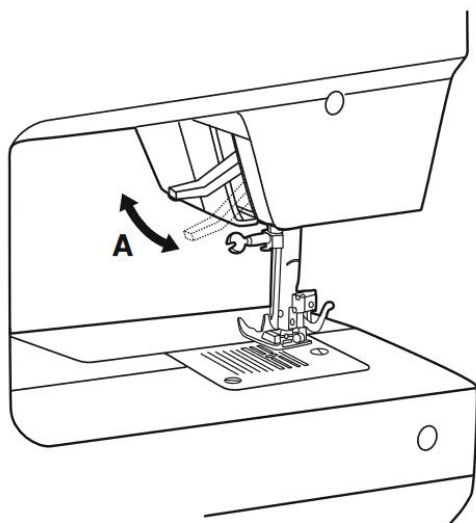
Rimuovere e collegare l'asse del piedino premistoffa

Alzare la barra del piedino premistoffa (a) utilizzando il sollevatore del piedino premistoffa. Rimuovere e collegare l'asse del piedino premistoffa (b) come illustrato. (3)

Collegare la guida per bordi/trapuntatura

Collegare la guida per bordi/trapuntatura (g) nell'alloggiamento come illustrato. Regolare in base alle esigenze per orli, pieghe, trapunte, ecc. (4)

Sollevatore per piedino premistoffa in due fasi



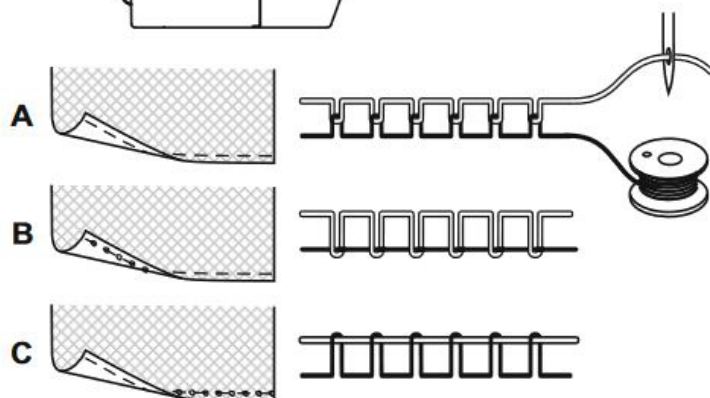
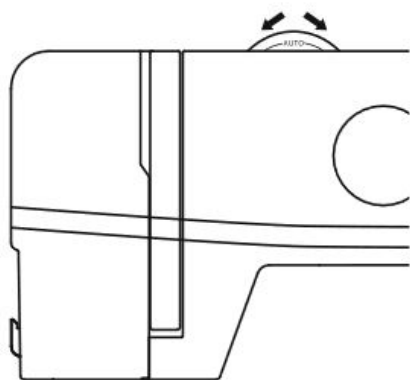
1. Il sollevatore per piedino premistoffa solleva e abbassa il tuo piedino premistoffa.
2. Quando si cuciono molti strati di tessuto spesso, il piedino premistoffa può essere sollevato più in alto per una posizione più comoda.



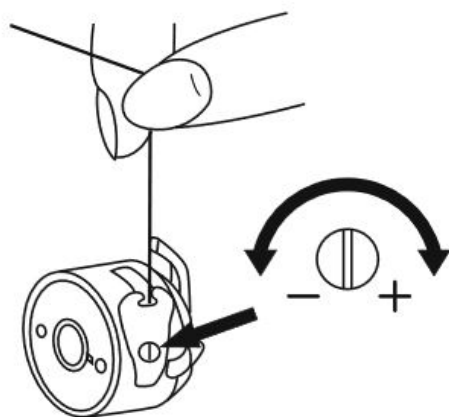
Nota:

L'ago deve sempre essere nella posizione più elevata.

Tensione del filo



1



2

Tensione del filo

Tensione del filo superiore (1)

Impostazioni di base per la tensione del filo superiore: "AUTO".

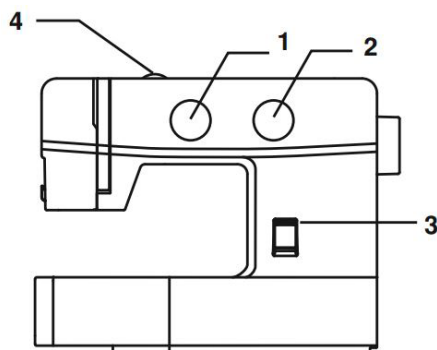
Per aumentare la tensione, girare la manopola al numero successivo. Per ridurre la tensione, girare la manopola al numero precedente.

- A. Tensione del filo normale
- B. Tensione del filo superiore troppo allentata
- C. Tensione del filo superiore troppo serrata

Tensione del filo inferiore (2)

Per testare la tensione del filo della spolina, la spolina completa va collocata nella cassa della spolina. La cassa della spolina e la pinza sono sospesi al termine del filo. Se la tensione è corretta, il filo viene svolto per circa 5 - 10 cm, se viene svolto delicatamente e resterà sospeso. Se viene svolta l'intera cassa della spolina, la tensione è troppo bassa. Se la tensione è troppo alta, si svolge poco o affatto. Per regolare, utilizzare il cacciavite.

Come scegliere il disegno



Girare la manopola del selettore del punto in modo che il puntatore indichi la posizione di punto dritto. Scegliere la posizione dell'ago, tra quella centrale e quella a destra.



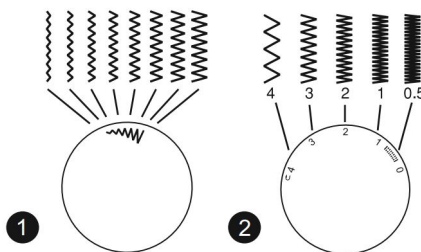
È possibile posizionare l'ago a destra o al centro.

- (1) Manopola selezione punto
- (2) Manopola lunghezza punto
- (3) Maniglia leva cucitura all'indietro
- (4) Tensione del filo

Ruotare la manopola di selezione del punto su

È possibile aumentare o ridurre la larghezza dello zig-zag ruotando leggermente la manopola in un verso o nell'altro.

La densità dei punti a zig-zag aumenta via via che la manopola della lunghezza del punto si avvicina alla posizione "0". I punti a zig-zag generalmente si ottengono con un valore pari o inferiore a 2,5 mm. (2)



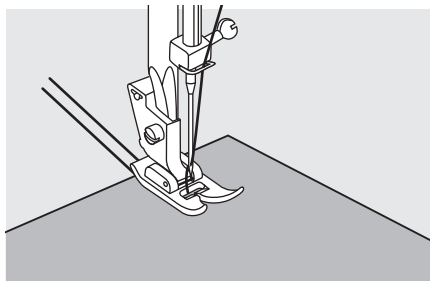
Competenze utili

Di seguito sono riportati ulteriori metodi per ottenere migliori risultati nei lavori di cucito. Fare riferimento a questi consigli per i progetti di cucito.

È necessario cucire un pezzo di prova perché, a seconda del tipo di tessuto e di cucitura da eseguire, potrebbe non essere possibile ottenere i risultati desiderati.

Per la cucitura di prova, utilizzare lo stesso tessuto e lo stesso filo che verranno utilizzati per il lavoro finale, quindi controllare la tensione del filo.

Dal momento che i risultati dipendono dai tipi di punto e dal numero di strati di tessuto cucito, eseguire la cucitura di prova nelle stesse condizioni che si avranno durante il lavoro finale.

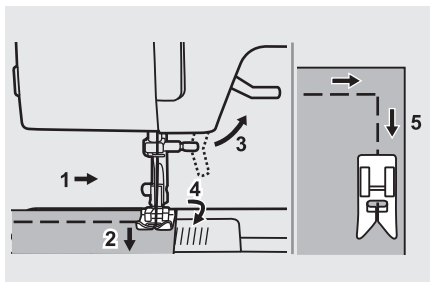


Iniziare a cucire

Sollevare il piedino premistoffa e collocare il tessuto sotto.

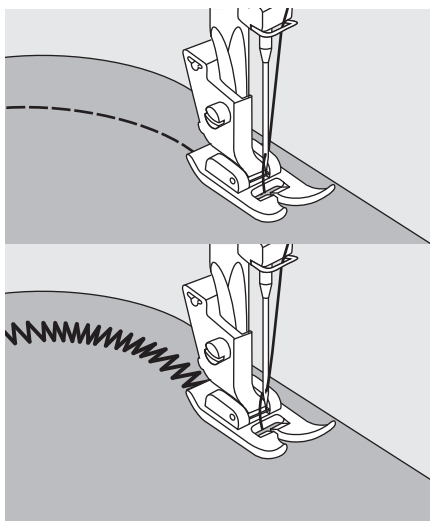
Abbassare l'ago nel tessuto.

Abbassare il piedino premistoffa e tirare i fili verso il retro. Premere il comando a pedale.



Angoli di cucitura

1. Quando si raggiunge un angolo, arrestare la macchina per cucire.
2. Abbassare l'ago nel tessuto.
3. Sollevare il piedino premistoffa.
4. Usare l'ago come perno e girare il tessuto.
5. Abbassare il piedino premistoffa e riprendere a cucire.

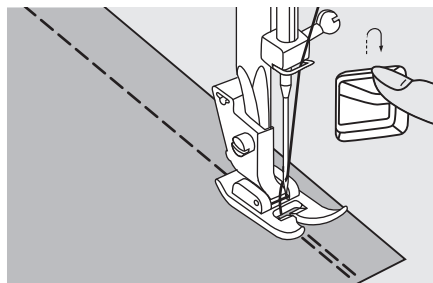


Cucitura di curve

Cambiare leggermente la direzione di cucitura per cucire intorno alla curva.

Durante la cucitura di una curva con punto a zig-zag, selezionare una lunghezza ridotta per il punto, in modo da ottenere un punto più raffinato.

Competenze utili

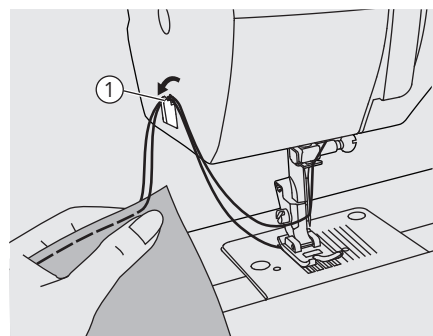


All'indietro

La cucitura a rovescio è usata per fissare i fili all'inizio e alla fine di un orlo.

Premere la leva per la cucitura all'indietro e cucire 4-5 punti.

La macchina cuce in avanti quando il pulsante viene rilasciato.



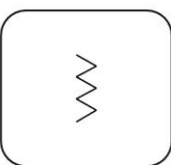
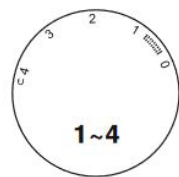
Tagliare il filo

Portare la leva di ripresa del filo nella posizione più alta, sollevare il piedino premistoffa e rimuovere il tessuto.

Guidare entrambi i fili sul lato della placca frontale e nel tagliafilo. Tirare i fili verso il basso per tagliarli.

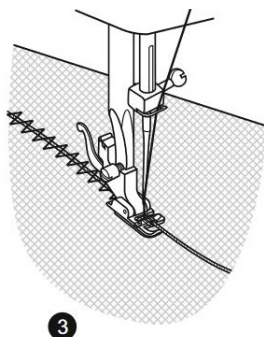
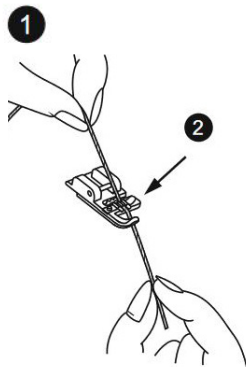
① Tagliafilo

Cucitura con il piedino per cordoncino



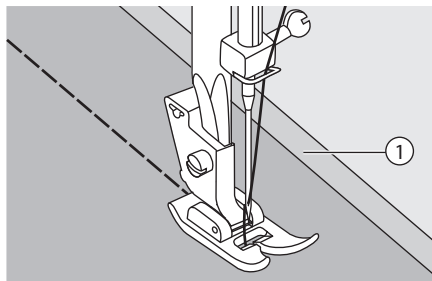
Effetti decorativi, cuscini, tovaglie, ecc.

Impostare la macchina come illustrato. Per cucire sul cordoncino sono utilizzabili diversi punti, ad esempio, zig-zag, zig-zag triplo, punti decorativi. (1)



Inserire il cordone tra la molla che copre la scanalatura del cordone e il piedino. Il cordone deve passare nella scanalatura. È possibile cucire su uno, due o tre cordoni. La larghezza del punto viene regolata in base al numero di cordoncini e al punto selezionato. (2/3)

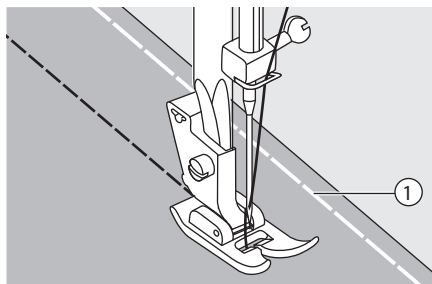
Competenze utili



Cucitura di tessuti sottili

Durante la cucitura di tessuti sottili, i punti possono disallinearsi o la stoffa può avanzare in modo scorretto. In questo caso, posizionare della carta sottile o del materiale stabilizzante sotto il tessuto e cucirlo insieme. Una volta finito di cucire, strappare la carta in eccesso.

- ① Materiale stabilizzante o carta

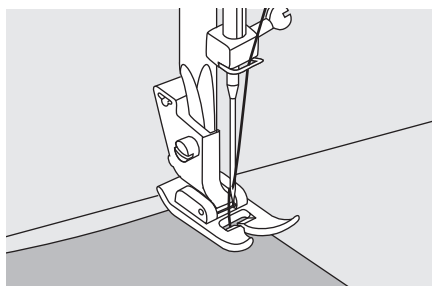


Cucitura di tessuti elastici

Imbastire i pezzi di tessuto insieme, quindi cucire senza tendere il tessuto.

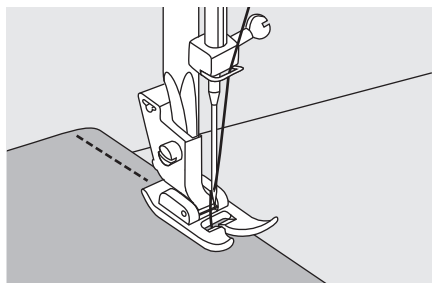
- ① Imbastitura

Punti dritti

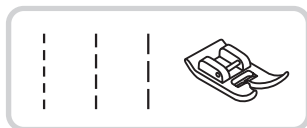


Per iniziare a cucire, impostare la macchina per il punto dritto.

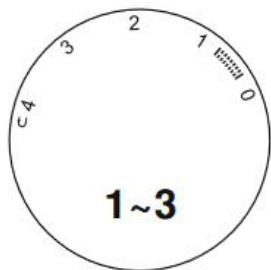
Posizionare il tessuto sotto il piedino premistoffa con il bordo del tessuto allineato alla linea di guida della cucitura desiderata sulla placca dell'ago.



Abbassare il sollevatore del piedino premistoffa e premere il comando a pedale per iniziare a cucire.

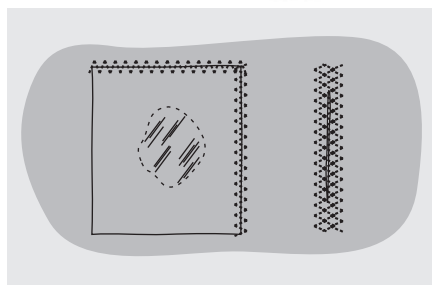


Zigzag a 3 fasi



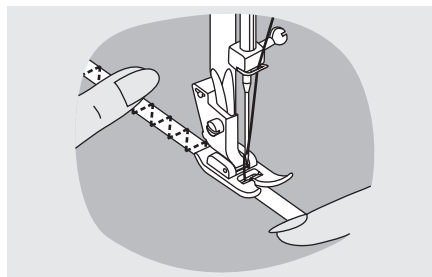
Cucire, ricamare, rammendare e rinforzare orli su pizzo ed elastici.

Impostare la macchina come illustrato.



Collocare la toppa in posizione. La lunghezza del punto può essere ridotta per produrre punti molto ravvicinati.

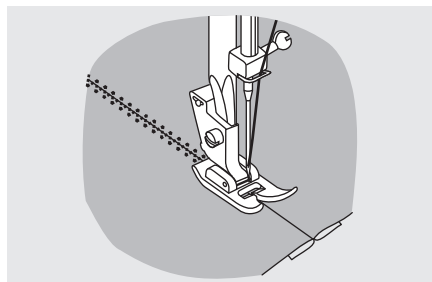
Quando si rammendano gli strappi, è consigliabile utilizzare un pezzo di tessuto di supporto come rinforzo. La densità del punto può essere variata regolando la lunghezza del punto. Prima cucire sopra il centro e quindi sovrapporre su entrambi i lati. A seconda del tipo di tessuto e danno, cucire tra 3 e 5 file.



Cucitura di elastici

Collocare l'elastico sul tessuto.

Mentre si cuce, tendere l'elastico sulla parte anteriore e posteriore del piedino premistoffa come illustrato.



Unire tessuti

Il punto elastico può essere usato per unire due pezzi di tessuto insieme ed è molto efficace per cucire tessuti a maglia. Se si usa un filo in nylon, il punto potrebbe non essere visibile.

Collocare i bordi dei due pezzi di tessuto insieme e centrarli sotto il piedino premistoffa.

Cucirli insieme usando il punto elastico facendo attenzione a tenere i bordi dei due tessuti vicini come illustrato.

Punti annodati

Cucire i punti annodati lungo i bordi del tessuto impedisce che si sfilaccino.

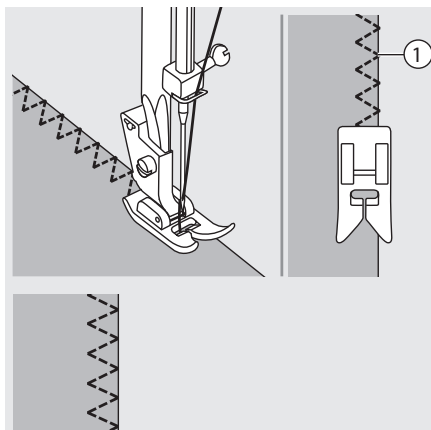


Usare il pedale multiuso

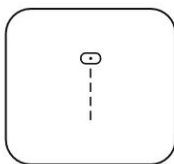
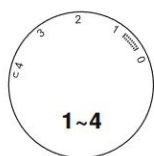
Sostituire il piedino premistoffa con il piedino multiuso.

Cucire punti annodati lungo il bordo del tessuto in modo che l'ago scenda sul bordo del tessuto dal lato destro.

① Punto di caduta dell'ago



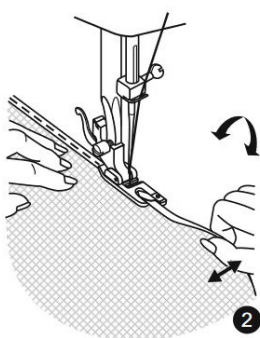
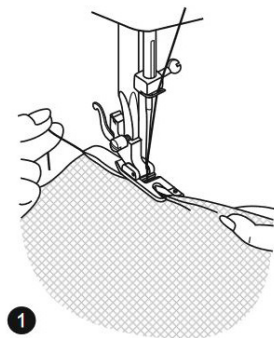
Cucire con il piedino per orli



Per bordi in tessuti sottili o di alta qualità. Impostare la macchina come illustrato.

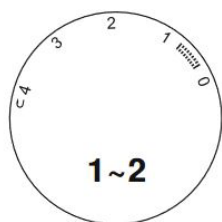
Rifinire il bordo del tessuto. All'inizio dell'orlo, girare due volte sotto al bordo di circa 3 mm (1/8") e cucire 4-5 punti per fissare. Tirare il filo verso la parte posteriore. Inserire l'ago nel tessuto, sollevare il piedino premistoffa e guida la piega nel rotolo del piedino. (1)

Tirare con delicatezza il bordo del tessuto verso di sé e abbassare il piedino premistoffa. Iniziare a cucire, guidando il tessuto nel rotolo tenendolo in verticale e leggermente a sinistra. (2)



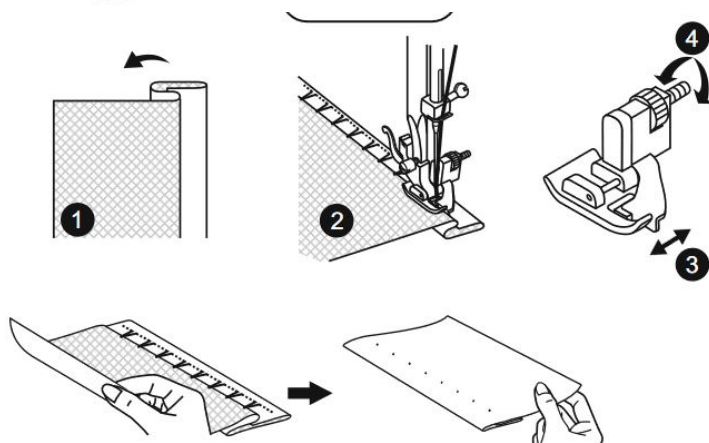
Orlo cieco

Fissare le parti inferiori di gonne e pantaloni con un orlo cieco; questo punto viene cucito senza punti sul lato destro del tessuto.



~~~~~ Orlo cieco per tessuti elastici.

..... Orlo cieco per tessuti rigidi.



1. Piegarlo il tessuto come illustrato con il lato sinistro sulla parte superiore.
2. Collocare il tessuto al rovescio sotto il piedino premistoffa. Ruotare la manopola (20) in avanti fino a che l'ago non gira completamente a sinistra. Dovrebbe penetrare la piegatura del tessuto. Se non accade, regolare la larghezza del punto. 3/4. Regolare la guida (3) ruotando la manopola (4) in modo tale che la guida poggi sulla piega. Cucire lentamente e guidare il tessuto con attenzione in modo tale che la sua posizione non si modifichi in relazione all'guida (3).

## Orlo cieco:

Sollevare il punto alla larghezza desiderate e premere. Ripiegare indietro (come mostrato nella Fig. 1) contro il lato destro del tessuto con il bordo superiore dell'orlo che si estende per circa 7 mm (1/4") sul lato destro del tessuto ripiegato.

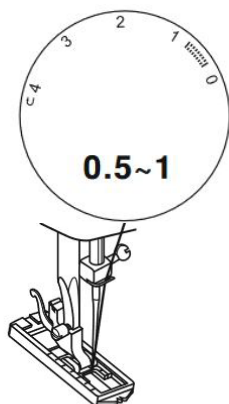
Iniziare a cucire lentamente sulla piega, assicurandosi che l'ago tocchi leggermente la punta ripiegata per catturare uno o due dei fili del tessuto. (2)

Svolgere il tessuto quando il bordo viene completato e premere.

# Punto asola

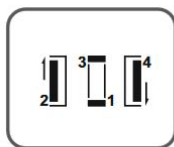
È possibile adattare le asole alle dimensioni del bottone.

Con tessuti elastici o sottili, è consigliato l'uso di un materiale stabilizzatore per una migliore finitura dell'asola.

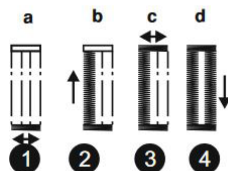
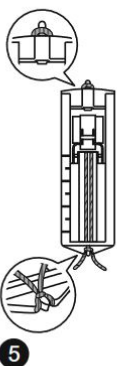
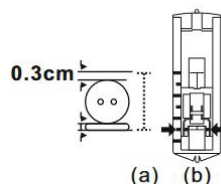



## Nota:

Prima di cucire un'asola, esercitarsi su uno scarto dello stesso tipo di tessuto.



1. Rimuovere il piedino multiuso e collegare il piedino per asole.
2. Misurare il diametro e lo spessore del bottone e aggiungere 0,3 cm (1/8") per ottenere la corretta lunghezza dell'asola; marcare la dimensione dell'asola sul tessuto (a).
3. Posizionare il tessuto sotto il piedino, in modo che il segno sul piedino per asole sia allineato al segno di partenza sul tessuto. Abbassare il piedino in modo tale che la linea centrale dell'asola segnata sul tessuto si allinei con il centro del piedino dell'asola (b).



Regolare la manopola di lunghezza del punto nell'intervallo  per impostare la densità del punto.

Seguire la sequenza di 4 fasi passando da una fase all'altra con la selettore di punto. Quando si passa dal processo passo passo a quello per l'asola, assicurarsi che l'ago sia sollevato prima di portare il selettore di punto al passo successivo. Fare attenzione a non cucire troppi punti nei passi 1 e 3. Usare un taglia asola e tagliare un'asola dalle due estremità verso il centro.

## SUGGERIMENTI:

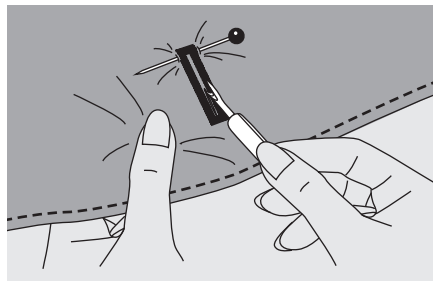
Ridurre leggermente la tensione del filo superiore per ottenere risultati migliori.

Utilizzare uno stabilizzatore per tessuti sottili o elastici.

È consigliabile utilizzare un filo o un cordoncino pesante per i tessuti elastici o a maglia. Lo zig zag deve cucire sopra il filo o cordone pesante. (5)



# Punto asola



Tagliare il centro dell'asola facendo attenzione a non tagliare i punti sui due lati. Utilizzare uno spillo sull'asola per non tagliare troppi punti.

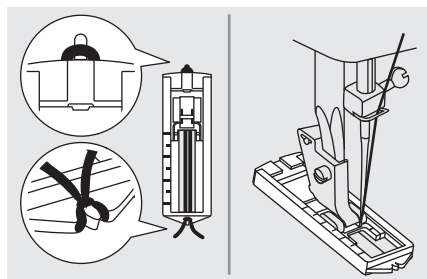


## **Nota:**

Durante il taglio dell'asola con il taglia asole, non mettere le mani nella direzione del taglio o potrebbero verificarsi incidenti.

## **Realizzare un'asola su tessuti elastici**

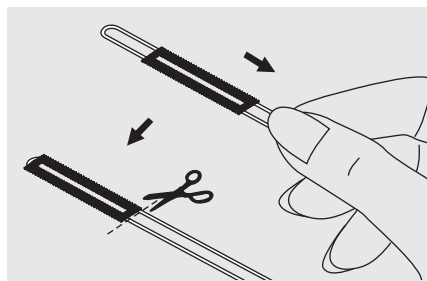
Quando si realizzano asole su tessuti elastici, agganciare i fili pesanti sotto il piedino per asole.



Attaccare il piedino per asola e agganciare il filo sul retro del piedino premistoffa.

Portare le due estremità dei fili a cordoncino sulla parte anteriore del piedino e inserirle nelle scanalature, quindi legarle temporaneamente. Abbassare il piedino premistoffa e iniziare a cucire.

Lo zig zag deve cucire sopra il filo o cordone pesante.



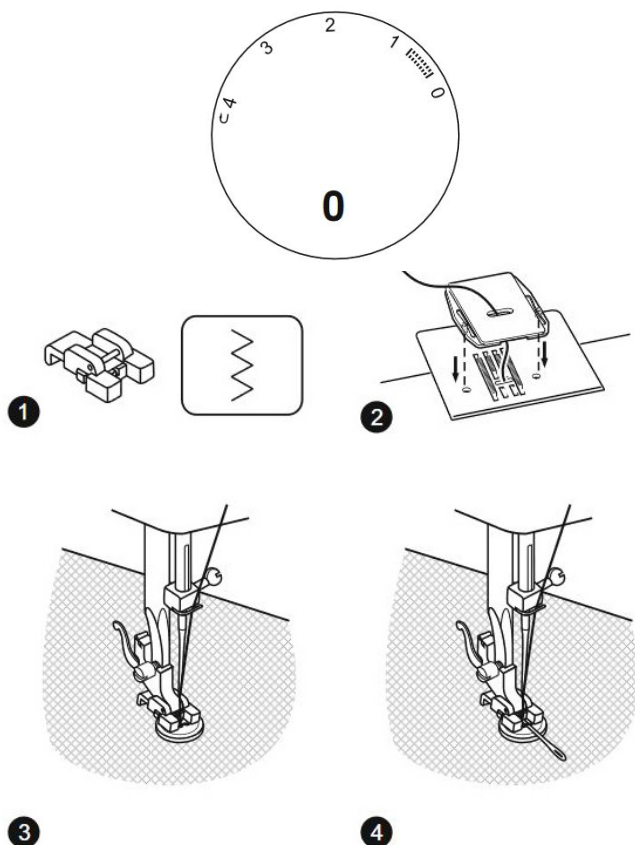
Una volta finito di cucire, tirare delicatamente il cordoncino per tenderlo, quindi tagliare l'eccesso.



## **Nota:**

Si raccomanda l'uso di un'interfaccia sul lato posteriore del tessuto.

# Cucitura bottone



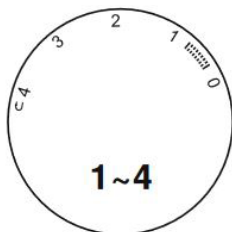
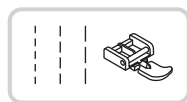
Installare la piastra per rammento. (2)

Cambiare il piedino premistoffa con il piedino per cucitura bottoni. Collocare il tessuto sotto il pedale. (1) Posizionare il bottone nella posizione contrassegnata e abbassare il piedino. Impostare la manopola di selezione del modello sul punto dritto e cucire alcuni punti per fissare. Selezionare la larghezza del punto a zig zag con la distanza tra i due fori del bottone. Ruotare la manopola per controllare che l'ago entri senza intoppi nei fori sinistro e destro del pulsante (regolare la larghezza del punto sul bottone). Cucire lentamente sul bottone con circa 10 punti. Selezionare il modello del punto dritto e cucire alcuni punti per fissare. (3)

Se è necessario un rinforzo, posizionare un ago per rammenti sulla parte superiore del bottone e cucire. (4) Per i bottoni con 4 fori, cucire attraverso i due fori anteriori, spingere in avanti lavoro quindi cucire attraverso i due fori posteriori come descritto.

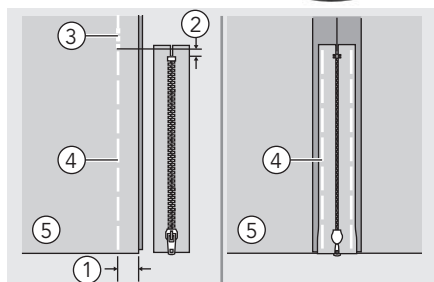
# Inserimento di una cerniera lampo

Questo piedino può essere impostato per cucire su ciascun lato della cerniera, il bordo del piedino guida la cerniera per assicurare un posizionamento dritto.



## ⚠ Attenzione:

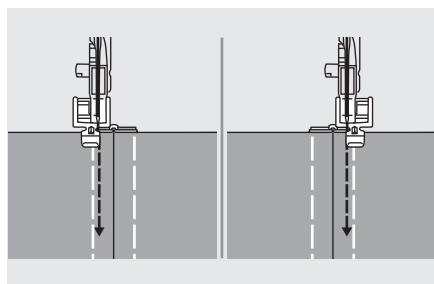
Il piedino per chiusura lampo dovrebbe essere usato per cucire soltanto punti dritti. È possibile che l'ago possa colpire il piedino premistoffa e rompersi quando si cuciono altri modelli.



## Inserire una chiusura lampo centrata

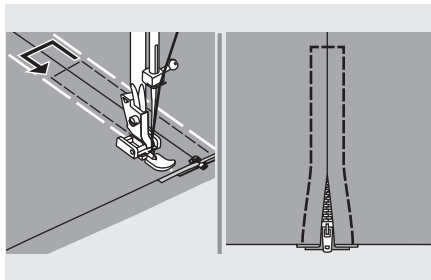
- Accostare i lati destri del tessuto. Cucire un orlo inferiore a 2 cm dal bordo destro sulla posizione di arresto della parte inferiore della cerniera. Cucire alcuni punti a rovescio per bloccare. Aumentare la larghezza del punto al massimo, impostare la tensione sotto 2 e imbastire la lunghezza rimanente del tessuto.
- Aprire i margini premendoli. Posizionare la chiusura lampo con la parte anteriore in basso sul margine e con i dentini contro la linea di cucitura. Imbastire il nastro della chiusura.

- ① 2 cm
- ② 5 mm
- ③ Punti inversi
- ④ Punti da imbastire
- ⑤ Lato rovescio



- Installare il piedino per chiusure lampo. Quando si cuce il lato sinistro della cerniera, fissare il lato destro del perno del piedino premistoffa al supporto.
- Quando si cuce il lato destro della cerniera, fissare il lato sinistro del perno del piedino premistoffa al supporto.

# Inserimento di una cerniera lampo



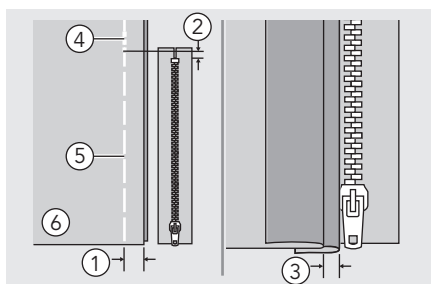
- Cucire lungo la cerniera.



## **Nota:**

Durante la cucitura, assicurarsi che l'ago non entri in contatto con la cerniera, altrimenti potrebbe piegarsi o rompersi.

- Rimuovere l'imbastitura e premere.

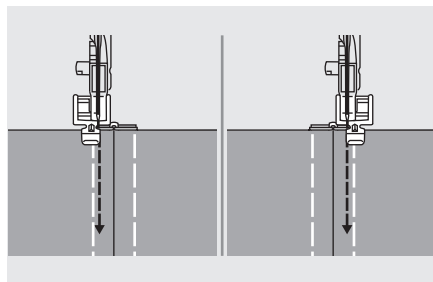


## **Inserire una chiusura lampo laterale**

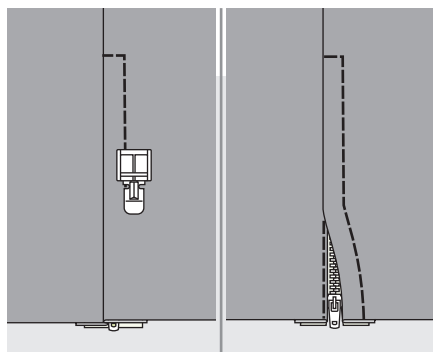
- Accostare i lati destri del tessuto. Cucire un orlo inferiore a 2 cm dal bordo destro sulla posizione di arresto della parte inferiore della cerniera. Cucire alcuni punti a rovescio per bloccare. Aumentare la larghezza del punto al massimo, impostare la tensione sotto 2 e imbastire la lunghezza rimanente del tessuto.
- Ripiegare a sinistra il margine di cucitura. Ruotare sotto il margine di cucitura destro per formare una piega di 3 mm.

- ① 2 cm
- ② 5 mm
- ③ 3 mm
- ④ Punti inversi
- ⑤ Punti da imbastire
- ⑥ Lato rovescio

# Inserimento di una cerniera lampo



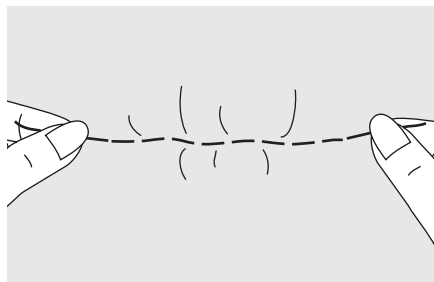
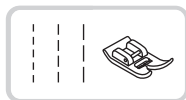
- Installare il piedino per chiusure lampo. Quando si cuce il lato destro della cerniera lampo, fissare il lato destro del perno del piedino premistoffa al supporto. Quando si cuce il lato destro della cerniera, fissare il lato sinistro del perno del piedino premistoffa al supporto.
- Cucire la cerniera al pezzo di tessuto con 3 mm (1/8 di pollice) in più, partendo dalla base della cerniera. Quando si è a circa 5 cm (2 pollici) dalla fine della cerniera, interrompere la macchina da cucire con l'ago abbassato (nel tessuto), sollevare la leva del piedino premistoffa, quindi aprire la cerniera e riprendere a cucire.



- Girare verso l'esterno il lato destro del tessuto; cucire lungo il lato inferiore e il lato destro della cerniera.
- Fermarsi a circa 5 cm (2 pollici) dalla parte superiore della cerniera. Rimuovere l'imbastitura e aprire la cerniera lampo. Cucire la parte rimanente della cucitura.

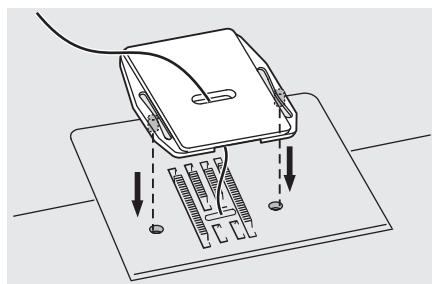
# Arricciatura

Ideale per gli indumenti ma anche per decorazioni in casa. Funziona meglio su tessuti sottili/medi.



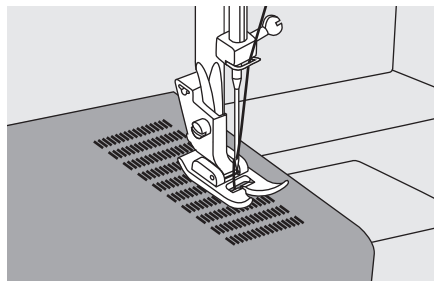
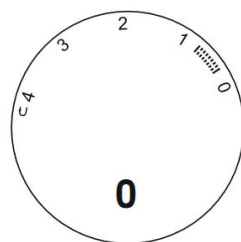
- Impostare la manopola di selezione del motivo su punto dritto.
- Allentare la tensione del filo superiore in modo che il filo inferiore si trovi sul lato inferiore del materiale.
- Cucire una fila singola o multipla di punti dritti.
- Tirare i fili inferiori per raccogliere più materiale.

## Rammendatura, ricamo e monogrammatrice a movimento libero



Installare la piastra per rammendo.

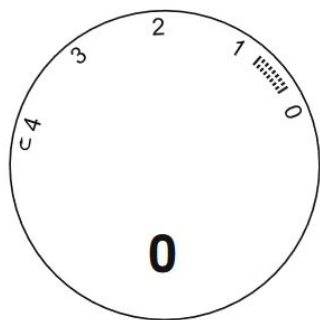
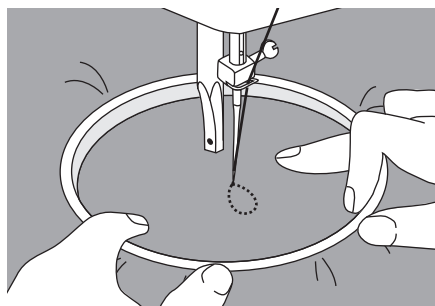
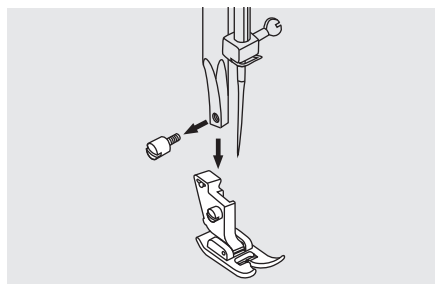
### Rammendatura



- Ruotare il selettore del punto su punto dritto e centrare la posizione dell'ago.
- Posizionare il tessuto da rammendare sotto il piedino premistoffa insieme al tessuto sottostante da utilizzare.
- Abbassare il piedino premistoffa e cucire alternativamente avanti e indietro utilizzando la leva all'indietro.
- Ripetere questo movimento fino a riempire la zona da rammendare con file di punti.

**Per le istruzioni di cucitura all'indietro, vedere pagina 27.**

# Rammendatura, ricamo e monogrammatura a movimento libero



## Preparazione per ricamo e monogrammatura

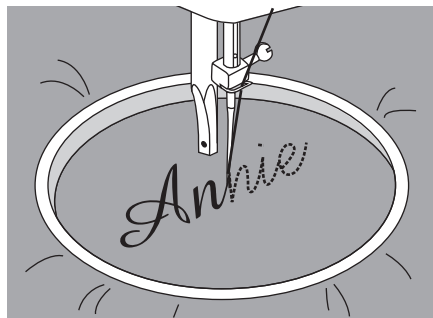
\* Il telaio da ricamo non è fornito in dotazione con la macchina.

- Installare la piastra per rammendo, vedere pagina 35.
- Rimuovere il piedino premistoffa e il supporto del piedino premistoffa.
- Disegnare le lettere o il disegno desiderato sul lato destro del tessuto.
- Tendere il tessuto all'interno del telaio da ricamo il più saldamente possibile.
- Posizionare il tessuto sotto l'ago. Assicurarsi che la barra del piedino premistoffa sia abbassata al massimo.
- Girare la rotella di bilanciamento verso di sé per far risalire il filo inferiore attraverso il tessuto. Cucire alcuni punti di sicurezza al punto di inizio.
- Tenere il telaio con il pollice e l'indice di entrambe le mani premendo il materiale con il medio e l'anulare e tenendo la parte esterna del cerchio con il mignolo.

### ➔ **Attenzione:**

Tenere le dita lontane dalle parti in movimento, in particolare dagli aghi.

# Rammendatura, ricamo e monogrammatura a movimento libero

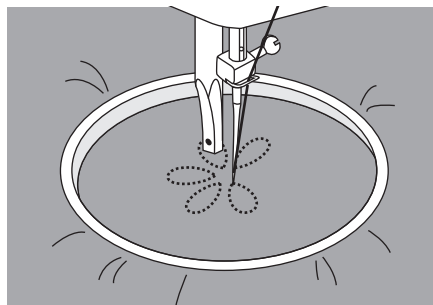


## Monogrammatura

Installare la piastra per rammendo, vedere pagina 35.

Cucire a velocità costante, spostando il telaio da ricamo lentamente lungo le lettere.

Al termine di ogni lettera, fissarla con punti di rinforzo alla fine del disegno.

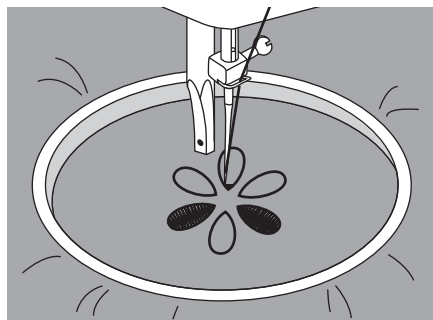


## Ricamo

Installare la piastra per rammendo, vedere pagina 35.

Cucire lungo il contorno del disegno spostando il telaio da ricamo. Assicurarsi di mantenere una velocità costante.

Riempire il modello lavorando dal profilo esterno verso l'interno. Tenere i punti chiusi assieme.

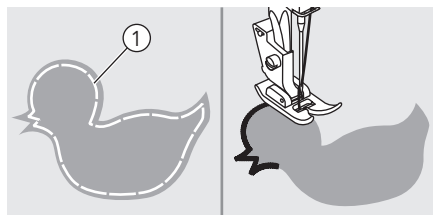


Si otterranno punti più lunghi spostando il cerchio più rapidamente e punti più brevi spostandolo più lentamente.

Fissare con punti di rinforzo alla fine del disegno.



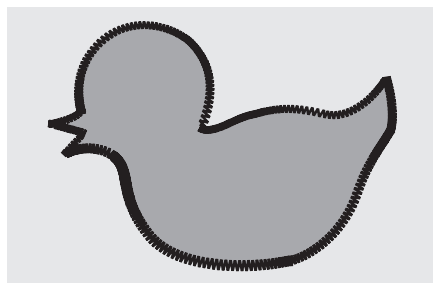
# Applicazioni



Ritagliare il disegno dell'applicazione e imbastirlo al tessuto.

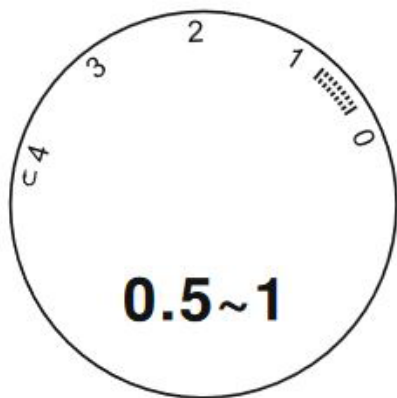
Cucire lentamente intorno al bordo del disegno.

① Imbastitura



Tagliare il materiale in eccesso fuori dalla cucitura. Assicurarsi di non tagliare i punti.

Rimuovere il filo di imbastitura.



# Punto smerlato

La serie ripetuta di motivi a forma ondulata che sembrano delle conchiglie è chiamata "smerlatura". Viene usata per decorare i colletti delle camicie e gli orli.



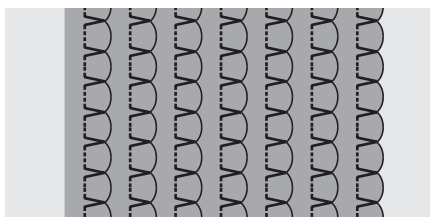
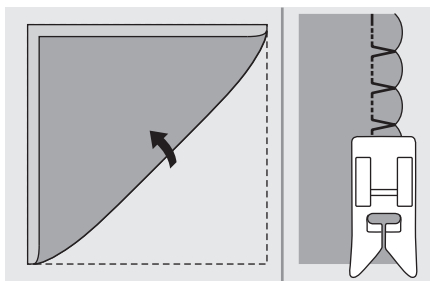
## v Cuciture a conchiglia

Utilizzare un tessuto leggero (ad esempio, il tricot).

Piegare e cucire in sbieco.

Quando l'ago oscilla verso destra, lasciare che l'ago superi appena il bordo piegato del tessuto.

Dopo la cucitura, aprire il tessuto e schiacciare con il ferro da stiro i rimbocchi su un lato.

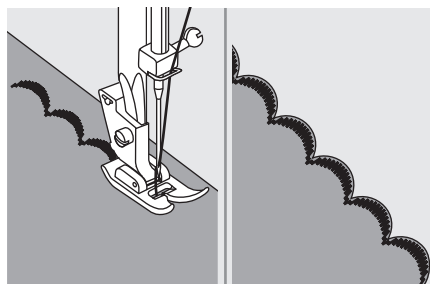


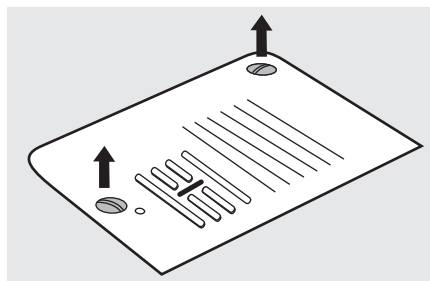
## v Punto smerlato

Cucire lungo il bordo del tessuto, assicurandosi di non cucire direttamente il bordo del tessuto.

Per migliori risultati, applicare un appretto spray sul tessuto e stirare a caldo prima di cucire.

Ritagliare lungo i punti, facendo attenzione a non tagliare i punti.



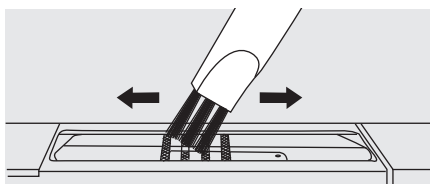


## **Attenzione:**

Quando si pulisce la macchina, deve sempre essere scollegata dall'alimentazione elettrica.

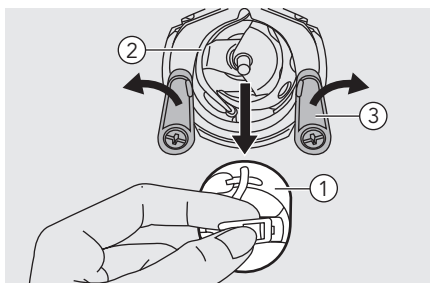
## **Rimuovere la piastra di cucitura:**

Ruotare la manopola fino a che l'ago non è completamente sollevato. Aprire il coperchio anteriore a cerniera e svitare la placca dell'ago con il cacciavite.



## **Pulizia del listello:**

Pulire il listello e la cassa della spolina con uno spazzolino.

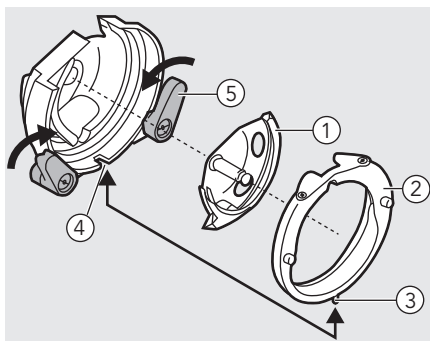


## **Pulizia e lubrificazione del gancio:**

Rimuovere singolarmente fili e residui di tessuto.

Rimuovere la cassa della spolina. Ruotare la manopola fino a che la corsa del gancio non si trova a sinistra. Far scattare verso l'esterno i due bracci di ritenzione del gancio. Rimuovere il coperchio della corsa del gancio e il gancio e pulire con un panno morbido. Lubrificare (1-2 gocce) usando l'olio per macchine da cucire.

- ① Cassa della spolina
- ② Corsa del gancio
- ③ Bracci di ritenzione del gancio



Sostituire il gancio. Applicare il coperchio della corsa del gancio assicurandosi che il perno inferiore si inserisca nella tacca. Far scattare indietro i due bracci di ritenzione del gancio. Inserire la cassa della spolina e la spolina e sostituire la piastra del punto.

- ① Gancio
- ② Copertura della corsa del gancio
- ③ Perno
- ④ Tacca
- ⑤ Bracci di ritenzione del gancio

# Guida alla risoluzione dei problemi

Prima di richiedere assistenza, controllare quanto segue. Se il problema non è ancora stato risolto, contattare il rivenditore locale o il punto di rivendita.

| Problema                     | Causa                                                              | Correzione                                                                                                   | Riferimenti |
|------------------------------|--------------------------------------------------------------------|--------------------------------------------------------------------------------------------------------------|-------------|
| Rottura del filo superiore   | 1. Il filo della macchina non è infilato correttamente.            | 1. Infilare nuovamente.                                                                                      | 10          |
|                              | 2. La tensione del filo è troppo teso.                             | 2. Allentare la tensione del filo (numeri inferiori).                                                        | 18          |
|                              | 3. Il filo è troppo spesso per l'ago.                              | 3. Selezionare un ago più grande.                                                                            | 14          |
|                              | 4. L'ago non è inserito correttamente.                             | 4. Rimuovere e reinserire l'ago (lato piatto rivolto indietro).                                              | 14          |
|                              | 5. Il filo è avvolto intorno al perno del supporto del rocchetto.  | 5. Rimuovere il rocchetto e avvolgere il filo sul rocchetto.                                                 | 10          |
|                              | 6. L'ago è danneggiato.                                            | 6. Sostituire l'ago.                                                                                         | 14          |
| Il filo inferiore è spezzato | 1. La cassa della spolina non è inserita correttamente.            | 1. Rimuovere e reinserire la cassa della spolina e tirare il filo. Il filo deve poter scorrere con facilità. | 8           |
|                              | 2. Il filo non è correttamente infilato nella cassa della spolina. | 2. Controllare la spolina e la cassa della spolina.                                                          | 8           |
| I punti vengono saltati      | 1. L'ago non è inserito correttamente.                             | 1. Rimuovere e reinserire l'ago (lato piatto rivolto indietro).                                              | 14          |
|                              | 2. L'ago è danneggiato.                                            | 2. Inserire un nuovo ago.                                                                                    | 14          |
|                              | 3. È stato usato un ago di dimensioni non adatte.                  | 3. Scegliere un ago adatto al filo.                                                                          | 14          |
|                              | 4. Il piedino non è inserito correttamente.                        | 4. Controllare e fissarlo correttamente.                                                                     | 16          |
|                              | 5. Il filo della macchina non è infilato correttamente.            | 5. Infilare nuovamente.                                                                                      | 10          |
| L'ago è rotto                | 1. L'ago è danneggiato.                                            | 1. Inserire un nuovo ago.                                                                                    | 14          |
|                              | 2. L'ago non è correttamente inserito.                             | 2. Inserire correttamente l'ago (lato piatto rivolto indietro).                                              | 14          |
|                              | 3. Dimensioni dell'ago non corrette per il tessuto.                | 3. Scegliere un ago adatto al filo e al tessuto.                                                             | 14          |
|                              | 4. Il piedino installato è errato.                                 | 4. Selezionare il piedino corretto.                                                                          | -           |
|                              | 5. La vite del morsetto dell'ago è allentata.                      | 5. Utilizzare il cacciavite per stringere la vite.                                                           | 14          |
| L'ago è rotto                | 6. Il piedino premistoffa usato non è adatto al tipo di punto.     | 6. Installare il piedino premistoffa adatto per il tipo di punto da cucire.                                  | -           |
|                              | 7. La tensione del filo superiore è troppo alta.                   | 7. Allentare la tensione del filo superiore.                                                                 | 18          |

# Guida alla risoluzione dei problemi

| Problema                | Causa                                                                 | Correzione                                                                                                                                 | Riferimenti |
|-------------------------|-----------------------------------------------------------------------|--------------------------------------------------------------------------------------------------------------------------------------------|-------------|
| I punti sono lenti      | 1. La macchina non è infilata correttamente.                          | 1. Controllare l'infilatura.                                                                                                               | 10          |
|                         | 2. La cassa della spolina non è infilata correttamente.               | 2. Infilare la cassa della spolina come illustrato.                                                                                        | 8           |
|                         | 3. La combinazione di ago/tessuto/filo è errata.                      | 3. Le dimensioni dell'ago devono essere adatte al tessuto e al filo.                                                                       | 15          |
|                         | 4. La tensione del filo è errata.                                     | 4. Correggere la tensione del filo.                                                                                                        | 18          |
| Il bordo si piega       | 1. L'ago è troppo spesso per il tessuto.                              | 1. Selezionare un ago più sottile.                                                                                                         | 14          |
|                         | 2. La tensione del filo è troppo teso.                                | 2. Allentare la tensione del filo.                                                                                                         | 18          |
| Il bordo si stropiccia  | 1. La tensione del filo dell'ago è troppo teso.                       | 1. Allentare la tensione del filo.                                                                                                         | 18          |
|                         | 2. L'infilatura dell'ago non è corretta.                              | 2. Infilare nuovamente.                                                                                                                    | 10          |
|                         | 3. L'ago è troppo pesante per il tessuto.                             | 3. Scegliere un ago adatto al filo e al tessuto.                                                                                           | 14          |
|                         | 4. Se si cuce su un tessuto sottile.                                  | 4. Cucire con un materiale stabilizzatore sotto il tessuto.                                                                                | 23          |
| I motivi sono distorti  | 1. Non è usato il piedino premistoffa corretto.                       | 1. Selezionare il piedino corretto.                                                                                                        | -           |
|                         | 2. La tensione del filo dell'ago è troppo teso.                       | 2. Allentare la tensione del filo.                                                                                                         | 18          |
| La macchina si inceppa  | 1. Il filo è impigliato nel gancio.                                   | 1. Rimuovere il filo superiore e la cassa della spolina, ruotare la manopola all'indietro e in avanti, quindi rimuovere i residui di filo. | 40          |
|                         | 2. I listelli sono pieni di filaccia.                                 | 2. Rimuovere la piastra del punto e pulire i listelli.                                                                                     | 40          |
| La macchina è rumorosa. | 1. Sul gancio o sulla barra dell'ago sono presenti filamenti od olio. | 1. Pulire il gancio e i listelli.                                                                                                          | 40          |
|                         | 2. L'ago è danneggiato.                                               | 2. Sostituire l'ago.                                                                                                                       | 14          |
|                         | 3. Ronzio leggero proveniente dal motore interno.                     | 3. Normale.                                                                                                                                | -           |
| La macchina è rumorosa. | 4. Il filo è impigliato nel gancio.                                   | 1. Rimuovere il filo superiore e la cassa della spolina, ruotare la manopola all'indietro e in avanti, quindi rimuovere i residui di filo. | 40          |
|                         | 5. I listelli sono pieni di filaccia.                                 | 2. Rimuovere la piastra del punto e pulire i listelli.                                                                                     | 40          |

# Guida alla risoluzione dei problemi

| Problema                                        | Causa                                                              | Correzione                                                                               | Riferimenti |
|-------------------------------------------------|--------------------------------------------------------------------|------------------------------------------------------------------------------------------|-------------|
| Punti non uniformi, alimentazione non uniforme. | 1. Filo di bassa qualità.                                          | 1. Selezionare un filo di migliore qualità.                                              | 15          |
|                                                 | 2. Il filo non è correttamente infilato nella cassa della spolina. | 2. Rimuovere la cassa della spolina e il filo, quindi reinserirli correttamente.         | 8           |
|                                                 | 3. Il tessuto è stato tirato.                                      | 3. Non tirare il tessuto durante la cucitura, lasciare che sia afferrato dalla macchina. | -           |
| La macchina da cucire non funziona.             | 1. La macchina non è accesa.                                       | 1. Accendere la macchina.                                                                | 3           |
|                                                 | 2. La macchina non è collegata alla rete elettrica.                | 2. Inserire la spina di alimentazione in una presa elettrica.                            | 3           |

# Smaltimento



Questo simbolo sull'apparecchio o sulla confezione indica che l'apparecchio non deve essere trattato come rifiuto urbano indifferenziato, ma deve essere smaltito separatamente. Smaltire l'apparecchio presso un punto di raccolta per il riciclaggio e lo smaltimento di apparecchiature elettriche ed elettroniche all'interno dell'UE e in altri Paesi europei che dispongono di sistemi di raccolta differenziata per le apparecchiature elettriche ed elettroniche. Smaltendo correttamente l'apparecchio, si contribuirà a prevenire i potenziali rischi per l'ambiente e la salute che possono essere causati da una gestione impropria dei vecchi apparecchi. Il riciclaggio dei materiali contribuisce alla conservazione delle risorse naturali. Smaltire immediatamente gli apparecchi che presentano un difetto pericoloso e assicurarsi che non possano più essere utilizzati. Questo apparecchio è soggetto alla Direttiva europea 2012/19/UE. Osservare le norme attualmente in vigore. In caso di dubbio, rivolgersi al proprio centro di smaltimento rifiuti. Se si sostituisce l'apparecchio con uno nuovo, il venditore è obbligato per legge ad accettare il vecchio apparecchio per lo smaltimento almeno gratuitamente. Per il mercato tedesco vale quanto segue: quando si acquista un nuovo apparecchio, si ha il diritto di restituire il vecchio apparecchio al rivenditore. Anche i rivenditori di apparecchi elettrici ed elettronici con una superficie di vendita di almeno 400 metri quadrati e i rivenditori di generi alimentari con una superficie di vendita di almeno 800 metri quadrati che vendono regolarmente apparecchi elettrici ed elettronici sono obbligati a ritirare gratuitamente i vecchi apparecchi, anche se non viene acquistato un nuovo apparecchio, se le dimensioni dei vecchi apparecchi non superano i 25 cm. Chiedete al vostro rivenditore di fiducia quali sono le opzioni di ritiro. Se il vecchio apparecchio contiene dati personali, è vostra responsabilità cancellarli prima di restituirlo.

