



Manuale di istruzioni



www.facebook.com/veritassewing



www.instagram.com/veritassewing



www.veritas-sewing.com



Complimenti per aver acquistato questa macchina per cucire. Hai acquistato un prodotto di qualità realizzato con grande attenzione e che, se curato bene, ti servirà per molti anni.

Prima di usarlo la prima volta, ti chiediamo di leggere il manuale con attenzione, prestando attenzione alle istruzioni di sicurezza.

Chi non ha dimestichezza con questo manuale non deve usare l'apparecchiatura.

Questo manuale contiene tutto ciò che è necessario sapere sulle possibili applicazioni della macchina per cucire. In caso di ulteriori dubbi, ti chiediamo di rivolgerti al tuo rivenditore.

Ti auguriamo il massimo del divertimento e del successo!

Dubbi relativi alla macchina, assistenza e manutenzione

Numero verde del servizio clienti: 00800 333 00 777
service-it@veritas-sewing.com

Crown Technics GmbH
Service Center
c/o Sertronics GmbH
Ostring 60
66740 Saarlouis
GERMANY



**Seguire questo link o il codice QR per scaricare il manuale
d'uso dettagliato: <https://rubina.veritas.guide/>**

Quando si usa un'apparecchiatura elettrica, seguire sempre le procedure di sicurezza fondamentali. Leggere attentamente questo manuale d'uso prima di utilizzare la macchina per cucire e conservare queste istruzioni come riferimento.

PERICOLO – Per ridurre il rischio di scariche elettriche:

1. La macchina per cucire non deve essere lasciata incustodita quando è collegata a una presa elettrica.
2. Scollegare sempre l'apparecchiatura dalla presa elettrica dopo l'uso e prima della pulizia.

AVVERTENZA – Per evitare ustioni, incendi, scariche elettriche e lesioni personali:

1. Le apparecchiature elettriche non sono giocattoli per bambini. I bambini devono essere sorvegliati per evitare che giochino con la macchina per cucire. Se la macchina per cucire viene utilizzata da bambini o in prossimità di bambini è necessaria ulteriore cautela.
2. La macchina per cucire deve essere utilizzata solo come descritto nel presente manuale. Gli accessori devono essere utilizzati solo se sono conformi alle descrizioni contenute nel presente manuale e alle raccomandazioni del produttore, altrimenti l'apparecchiatura potrebbe subire danni.
3. Non utilizzare la macchina per cucire se un cavo o un connettore sono danneggiati, se non funzionano correttamente o se presentano difetti, se la macchina è caduta o ha subito danni o se è entrata a contatto con l'acqua. Se si verifica una di queste situazioni, consegnare la macchina per cucire a un rivenditore specializzato autorizzato o al centro di assistenza per farla controllare e riparare o per regolare i componenti elettrici o meccanici.

4. Non utilizzare mai la macchina per cucire se le prese d'aria sono ostruite. Tenere libere le prese d'aria dell'apparecchiatura e rimuovere eventuali depositi di pelucchi, polvere e residui di stoffa dal pedale.
5. Tenere le dita lontane da tutte le parti mobili. Prestare ulteriore attenzione in prossimità dell'ago. Le parti mobili, come l'ago, il sollevatore del piedino premistoffa e altre sono particolarmente pericolose per le mani e le dita. Mentre la macchina è in uso, osservare costantemente l'area di cucitura. Le regolazioni sulla macchina, come la sostituzione dell'ago, l'infilatura, l'inserimento della spolina o la sostituzione del piedino devono essere eseguite solo quando la macchina è spenta (interruttore di alimentazione in posizione "O").
6. Scollegare sempre la macchina per cucire dall'alimentazione quando si eseguono le operazioni di manutenzione descritte nel manuale, ad esempio prima di rimuovere il coperchio, di lubrificare o pulire l'apparecchiatura o di sostituire la lampadina. Per farlo, estrarre la spina dalla presa elettrica. Staccare la spina anche prima di spostare l'apparecchiatura o di rimuoverla dal servizio.
7. Per spegnere la macchina, portare l'interruttore di alimentazione in posizione "O" e staccare la spina. Quando si lascia la macchina incustodita, estrarre sempre la spina dalla presa elettrica per evitare lesioni da accensione accidentale.
8. Non scollegare la spina dalla presa tirando il cavo. Afferrare sempre la spina, non il cavo, per scollegarla.
9. Il cavo di alimentazione non deve essere lasciato appeso a spigoli o bordi, né schiacciato (rischio di scariche elettriche!). Posizionare il cavo in modo che nessuno corra il rischio di inciampare.

Istruzioni Importanti per la Sicurezza

10. Utilizzare sempre la copertura della placca dell'ago corretta, in dotazione con questa macchina per cucire. L'utilizzo di una copertura della placca dell'ago errata può causare la rottura dell'ago.
11. Non usare aghi storti o rotti.
12. Usare sempre l'apparecchiatura su un piano di lavoro asciutto, stabile e in piano. Tenerla lontano da superfici calde e fiamme libere.
13. Non tirare e non strappare il tessuto durante la cucitura, per non rischiare di piegare eccessivamente l'ago causandone la rottura.
14. Non inserire né far cadere oggetti nelle aperture della macchina per cucire.
15. Non usare la macchina per cucire all'aperto.
16. Non usare la macchina per cucire in ambienti in cui vengano utilizzati gas propellenti (ad esempio bombolette spray) o ossigeno.
17. In condizioni operative normali, la pressione sonora/rumorosità è di 75 dB(A).
18. Se la macchina per cucire non funziona correttamente, spegnerla o staccare la spina.
19. Non appoggiare mai nulla sul pedale.
20. Questa apparecchiatura non è destinata a essere utilizzata da persone (compresi i bambini) con capacità fisiche, sensoriali o mentali limitate né da persone prive di esperienza o competenza, a meno che siano supervisionate o accuratamente istruite sull'uso sicuro dell'apparecchiatura e sui rischi che ne derivano da parte di una persona responsabile della loro sicurezza.
21. I bambini devono essere sorvegliati per evitare che giochino con l'apparecchiatura.
22. Non utilizzare mai l'apparecchiatura se è bagnata o in ambienti bagnati.
23. Non immergere mai l'apparecchiatura in acqua o in altri liquidi (rischio di scariche elettriche!).
24. Collegare l'apparecchiatura solo alla corrente alternata (100-240 V).
25. Con l'apparecchiatura è consigliabile utilizzare un interruttore differenziale.
26. La macchina per cucire è dotata di una luce a LED. Se luce a LED è danneggiata deve essere sostituita dal produttore o dal servizio di assistenza per evitare possibili pericoli.
27. La macchina per cucire deve essere utilizzata solo con il comando a pedale tipo C-8000.
28. Se il cavo di collegamento del pedale è danneggiato, deve essere sostituito dal produttore o dal servizio di assistenza o da un tecnico altrettanto qualificato, per evitare potenziali pericoli.
29. Conservare il presente manuale in un luogo adeguato, vicino all'apparecchiatura. Se si cede l'apparecchiatura a terzi, consegnare anche questo manuale.

CONSERVARE LE NOTE SULLA SICUREZZA IN UN LUOGO SICURO.

Questa macchina per cucire è progettata solo per l'uso domestico.

Pericolo! Scariche elettriche causate dall'umidità

- La macchina per cucire deve essere conservata e utilizzata solo in ambienti asciutti.
- L'umidità e gli ambienti umidi possono favorire le scariche elettriche.

Pericolo! Lesioni agli occhi causate dalla rottura di un ago

- Si possono cucire solo tessuti morbidi e flessibili.
- La macchina non è progettata per cucire materiali come pelle spessa, dura o non flessibile, teloni, tele e così via; l'ago potrebbe rompersi.
- Se il materiale da cucire non viene trasportato dal motore e viene invece spinto o trattenuto a mano dall'utilizzatore, l'ago può rompersi.

Pericolo! Ferite da punture dell'ago in caso di azionamento accidentale

- La macchina può essere utilizzata solo da persone adulte e deve essere usata con cautela.
- I bambini di almeno 8 anni e le persone con capacità ridotte possono utilizzare la macchina solo dopo aver ricevuto accurate istruzioni e sotto costante supervisione. Devono aver compreso i pericoli correlati all'uso della macchina.
- I bambini di almeno 8 anni e le persone con capacità ridotte possono eseguire operazioni di manutenzione e la pulizia della macchina solo dopo aver ricevuto accurate istruzioni e sotto costante supervisione.
- Non lasciare mai la macchina in funzione in aree accessibili ai bambini. Evitare che i bambini giochino con la macchina.
- Per qualsiasi attività di preparazione o configurazione è necessario disinserire l'alimentazione premendo l'interruttore o scollegando la spina elettrica.

Pericolo! Rischio di lesioni causate da difetti o modifiche.

- La macchina non deve subire modifiche.
- Le riparazioni devono essere eseguite solo dal personale dell'assistenza tecnica.
Danni, modifiche e accessori non originali possono causare lesioni.
- Le macchine difettose non devono essere utilizzate.
- I cavi di alimentazione difettosi devono essere sostituiti con ricambi originali.

Pericolo! In luoghi di installazione inadeguati (luoghi di lavoro) esiste il rischio di incidenti.

- La macchina deve essere utilizzata solo su una superficie stabile.
- In luoghi di lavoro traballanti, instabili o disordinati esiste il rischio di caduta della macchina o di lesioni causate dall'ago.

Pericolo! Non seguendo queste istruzioni per l'uso si rischia di ferirsi o danneggiare la macchina per cucire.

- Usare questa macchina per cucire solo se si hanno almeno conoscenze di base sull'utilizzo delle macchine per cucire.

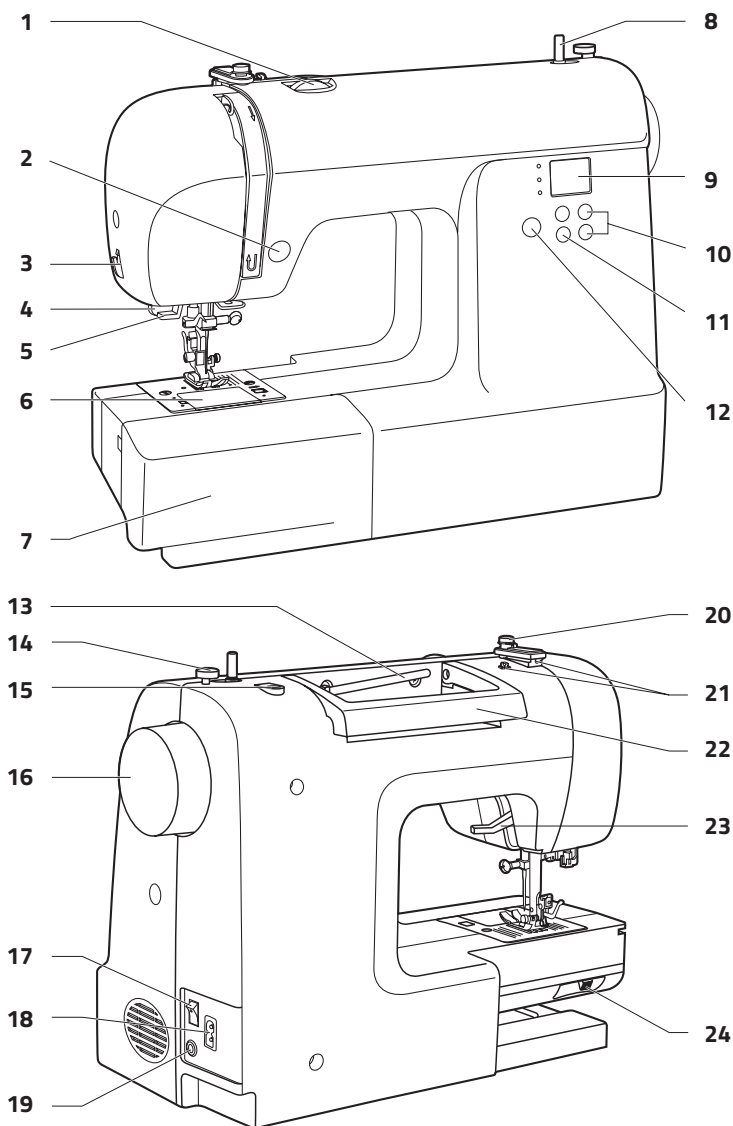
Pericolo! Se non si presta attenzione si rischiano lesioni causate dall'ago.

- Dedicare all'attività il tempo necessario, verificare che la postazione di lavoro sia in ordine e far avanzare con calma il materiale attraverso la macchina, senza usare la forza.

Attenzione! Questa macchina è destinata all'uso in ambiente domestico. La macchina non è approvata per l'uso professionale o commerciale.

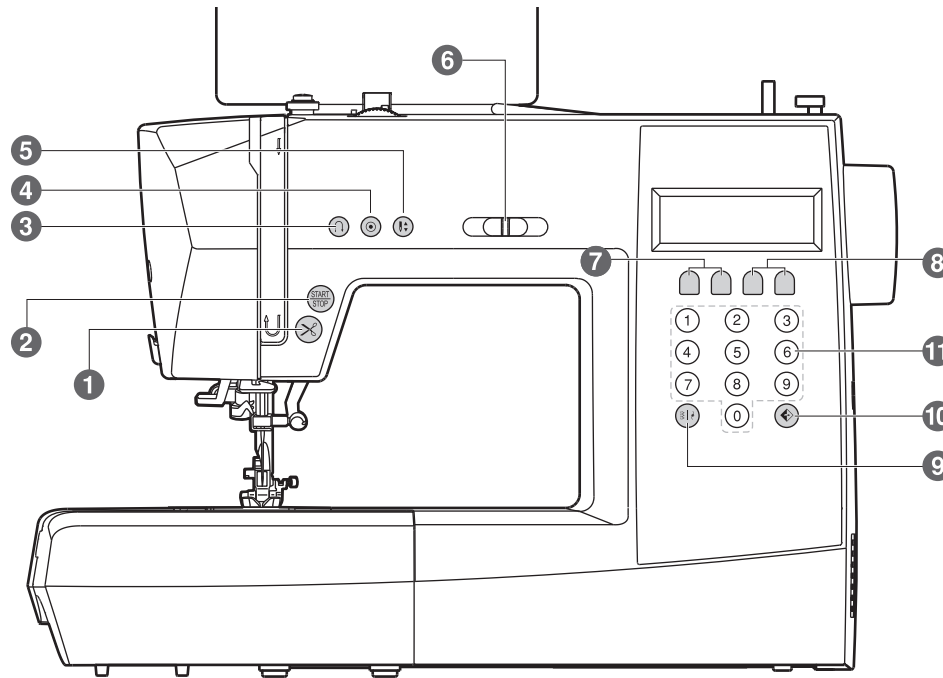
Istruzioni importanti per la sicurezza.....	4-5	Modificare la lunghezza del punto.....	34-35
Componenti principali della macchina.....	9	Punti a zig-zag.....	34
Pulsanti di comando della macchina.....	10	Punti elastici.....	35
Panoramica sui punti.....	11	Punti Annodati.....	36-37
Accessori.....	12	Orli ciechi.....	38
Prima del primo utilizzo.....	13	Cucitura bottone.....	39
Collegamento della macchina all'alimentazione.....	14	Cucitura asola.....	40-42
Collegare il piedino premistoffa.....	15	Realizzazione di asole con cordone.....	43
Avvolgimento della spolina.....	16-17	Punto occhiello.....	44
Inserimento della spolina.....	18	Inserimento di una cerniera lampo.....	45
Infilatura del filo superiore.....	19-20	Inserimento di una cerniera lampo invisibile.....	46
Utilizzo dell'infila-ago.....	21	Cucitura a punto raso.....	47
Estrazione del filo inferiore.....	22	Punto smock.....	48
Regolazioni.....	23	Punto a giorno.....	49
Tagliare il filo.....	23	Impunture decorative.....	50
Sollevatore per piedino premistoffa in due fasi.....	23	Punto smerlato.....	51
Iniziare a cucire.....	24	Bordi smerlati.....	51
Comando a pedale.....	24	Suono della funzione di allarme.....	52
Tensione del filo.....	25	Manutenzione.....	52
Schema dei piedini premistoffa.....	26	Pulizia del gancio.....	53
Ago/tessuto/filo corrispondenti.....	27	Guida alla risoluzione dei problemi.....	54 - 55
Sostituzione dell'ago.....	28	Smaltimento.....	55
Sollevare o abbassare i listelli.....	29		
Pulsanti operativi.....	30		
Pulsante Indietro / Chiusura automatica.....	30		
Pulsante Selezione modalità/ Suono.....	30		
Pulsante di regolazione della lunghezza del punto.....	30		
Pulsante di regolazione della larghezza del punto.....	30		
Consigli per cucire.....	31-32		
Angoli di cucitura.....	31		
All'indietro.....	31		
Braccio libero.....	31		
Cucire tessuti pesanti.....	32		
Cambiare la posizione dell'ago.....	33		

Componenti principali della macchina



Componenti Principali della Macchina

- 1 Manopola della tensione
- 2 Pulsante Indietro / Chiusura automatica
- 3 Tagliafilo
- 4 Leva per asole
- 5 Infilare-ago automatico
- 6 Coperchio della placca dell'ago
- 7 Piano di lavoro e scatola degli accessori
- 8 Fusello avvolgitore spolina
- 9 Display numerico
- 10 Pulsanti di regolazione della larghezza del punto
- 11 Pulsante di regolazione della lunghezza del punto
- 12 Pulsante Selezione modalità / Suono
- 13 Perno rocchetto orizzontale
- 14 Fermo avvolgitore spolina
- 15 Foro per perno rocchetto ausiliario
- 16 Manopola
- 17 Interruttore di alimentazione
- 18 Presa del cavo di alimentazione
- 19 Connettore comando a pedale
- 20 Guidafile della spolina
- 21 Guidafile superiore
- 22 Maniglia
- 23 Sollevatore piedino premistoffa
- 24 Leva immissione a caduta



1 Pulsante Indietro / Chiusura automatica

Tenere premuto questo pulsante per cucire i punti all'indietro o cucire i punti di rinforzo a bassa velocità. Se sono selezionati i motivi 01-05, la macchina cucirà i punti all'indietro a bassa velocità se il pulsante indietro è premuto. La macchina cuce in avanti dopo che il pulsante viene rilasciato.

Se sono selezionati i motivi 06-19, 29-99, premendo il pulsante indietro la macchina cuce immediatamente 3 punti di chiusura e si arresta automaticamente.

2 Pulsante di selezione della modalità per selezionare il tipo di punto/motivo

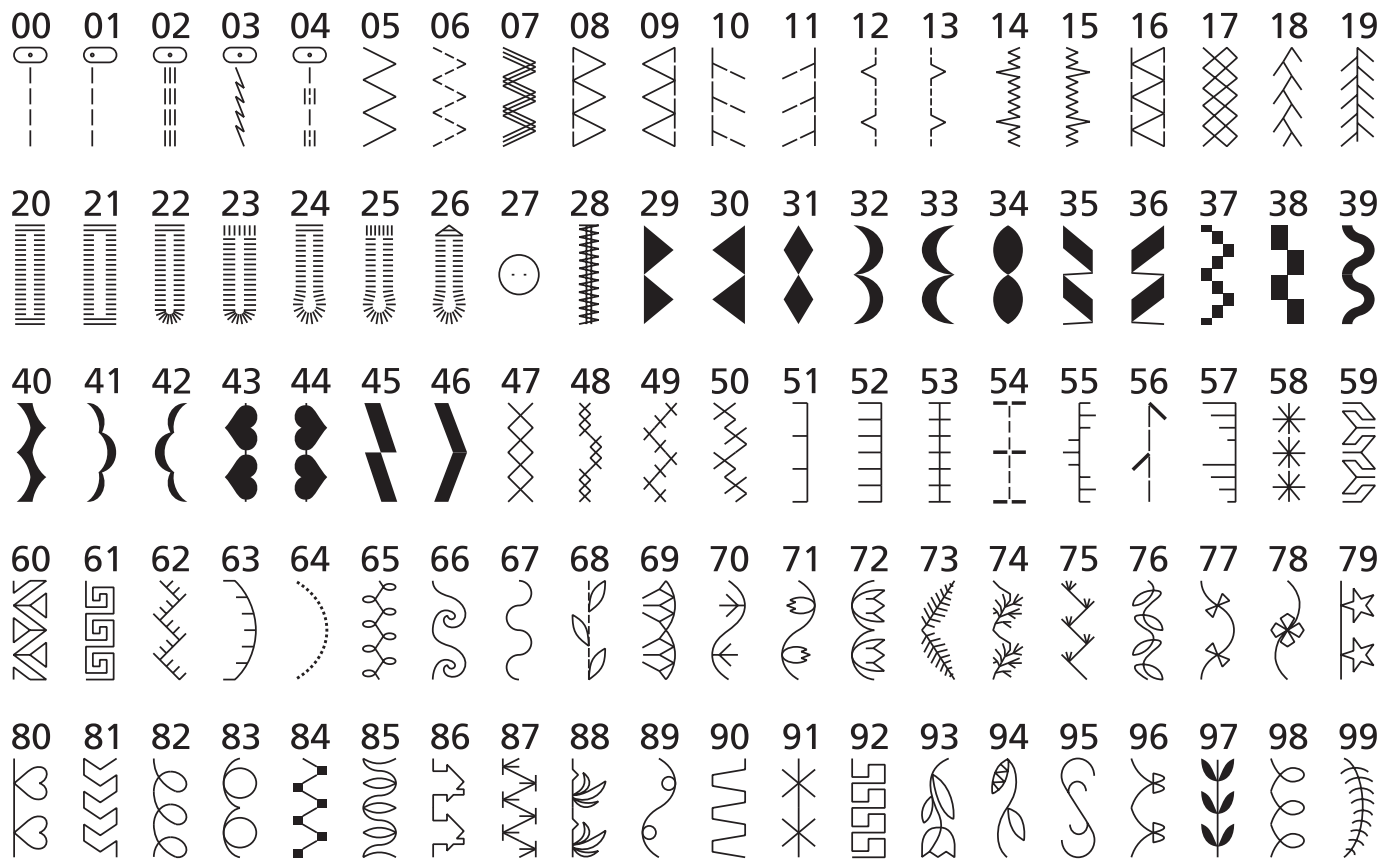
Premere questo pulsante per passare dalla selezione del modello di punto, alla modalità lunghezza punto e alla modalità larghezza punto. Il display mostrerà la larghezza e la lunghezza punto prefissate invece del numero punto. Tenendo premuto questo pulsante per più di 2 secondi, il suono di conferma viene disattivato o attivato.

3 Pulsanti di regolazione della lunghezza del punto

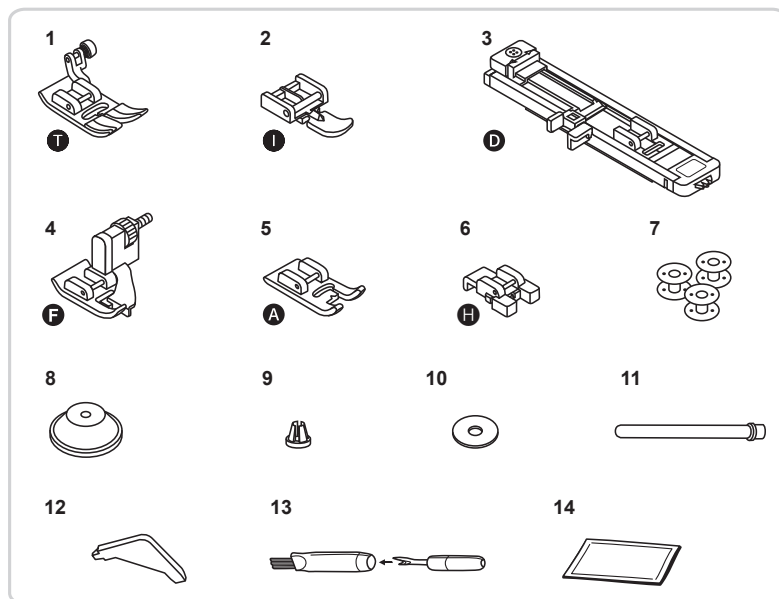
Questi pulsanti consentono di regolare la lunghezza pre-programmata del punto.

4 Pulsanti di regolazione della larghezza del punto

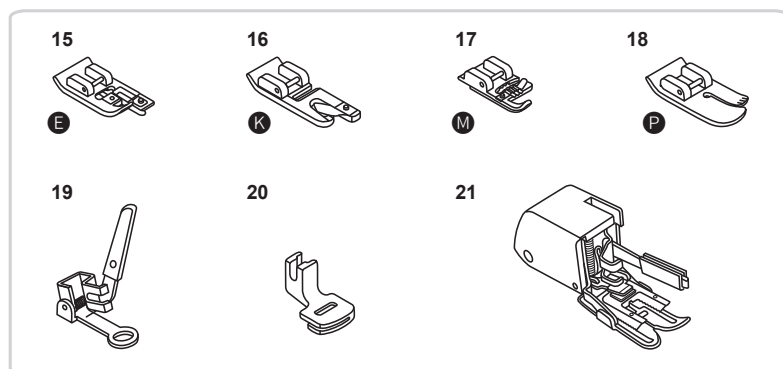
Questi pulsanti consentono di regolare la larghezza del punto.



Accessori standard



Opzionale

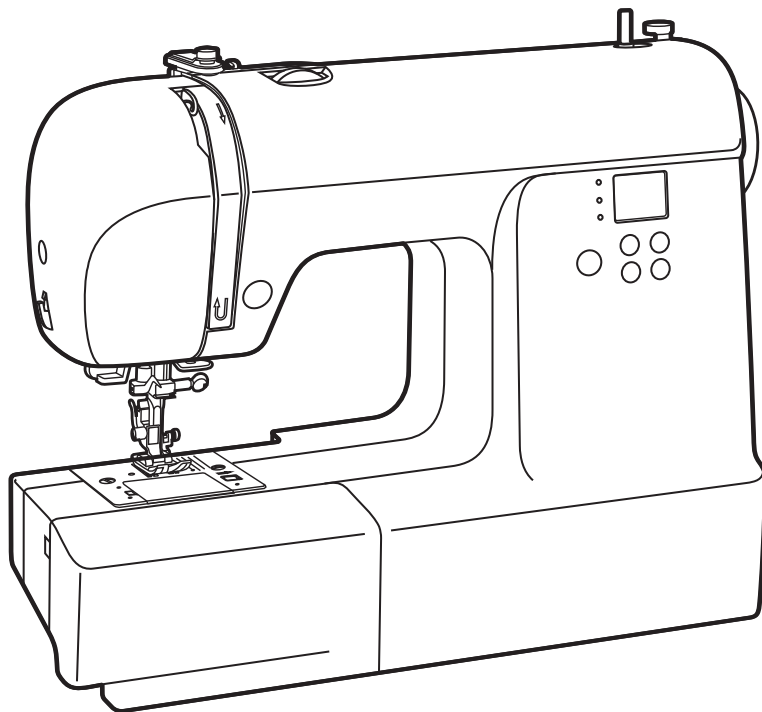


Accessori standard

- 1 Piedino multiuso **T**
- 2 Piedino per chiusura lampo **L**
- 3 Piedino per asola **D**
- 4 Piedino per orlo cieco **F**
- 5 Piedino per punto raso **A**
- 6 Piedino per bottoni **H**
- 7 Spolina (x3)
- 8 Supporto bobina (grande)
- 9 Supporto bobina (piccolo)
- 10 Feltro perno rocchetto
- 11 Perno rocchetto ausiliario
- 12 Cacciavite angolare
- 13 Spazzolino / Scucitrice
- 14 Confezione di aghi

Opzionale

- 15 Piedino per punto annodato **E**
- 16 Piedino orlo arrotolato **K**
- 17 Piedino per cordone **M**
- 18 Piedino per trapuntatura **P**
- 19 Piedino per ricami / rammendi
- 20 Piedino per arricciatura
- 21 Piedino a doppio trasporto



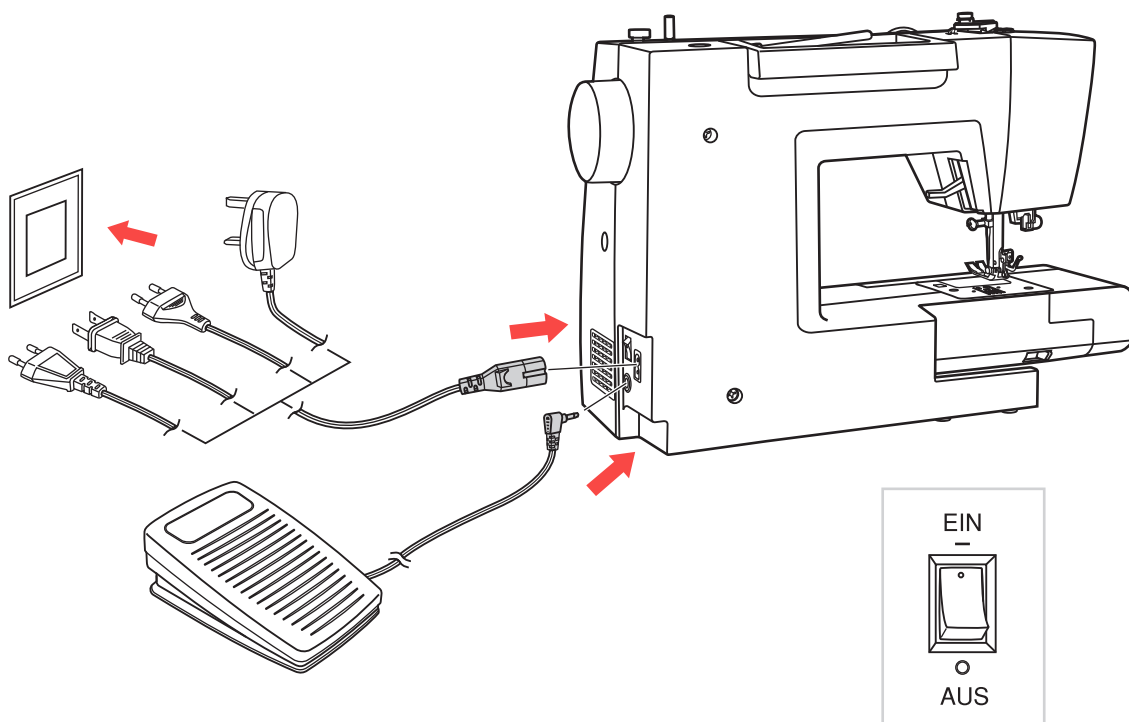
Prima del primo utilizzo

Tenere presente che la gestione impropria della corrente elettrica può essere letale. È quindi importante leggere e rispettare le misure di sicurezza a pagina 12 e le seguenti precauzioni di sicurezza:

- Evitare che i bambini abbiano l'opportunità di giocare con la macchina per cucire!
- Quando è in movimento, l'ago è pericoloso. Non toccarlo!
- Nell'area di movimento dell'ago, del piedino e della copertura della placca dell'ago, qualsiasi attività deve essere eseguita solo quando la macchina è spenta (interruttore di alimentazione in posizione "O").
- Rimuovere e sostituire il rocchetto del filo solo quando l'apparecchiatura è spenta (portare l'interruttore di alimentazione in posizione "O").
- In particolare, il corretto inserimento della spolina e del filo della spolina così come l'infilatura del filo superiore, sono essenziali per una cucitura di qualità. Prestare particolare attenzione a questa fase e seguire con cura la procedura dettagliata descritta qui.

Messa in funzione dell'apparecchiatura

La scatola degli accessori si trova nel piano di prolunga. Il piano di prolunga si estrae verso sinistra. Contiene la clip della piastra dei motivi di punti. Premere lateralmente la clip nella maniglia dell'apparecchiatura e premere la piastra nella fessura della clip.



ATTENZIONE: Verificare sempre che la macchina sia scollegata dall'alimentazione elettrica e che l'interruttore di alimentazione sia in posizione "O" quando la macchina non è in uso e prima di inserire o rimuovere elementi (ad esempio, sostituire l'ago).

Collegamento della macchina all'alimentazione elettrica

Prima di inserire l'alimentazione, verificare che i valori di tensione e frequenza indicati sulla macchina corrispondano a quelli della rete elettrica.

1. Posizionare la macchina su una superficie stabile.
2. Collegare il comando a pedale al connettore.
3. Collegare il cavo di alimentazione inserendo il connettore a 2 fori nella presa del cavo sulla macchina.
4. Inserire la spina di alimentazione in una presa elettrica.
5. Portare l'interruttore di alimentazione nella posizione "—" (acceso).
6. La lampada di cucitura si illumina quando si preme l'interruttore.

Per spegnere il prodotto, portare l'interruttore di alimentazione nella posizione "O", quindi estrarre la spina dalla presa elettrica.



ATTENZIONE: Prima di sostituire il piedino premistoffa, portare l'interruttore di alimentazione in posizione OFF ("O").

Installazione / sostituzione del piedino premistoffa

① Collegare il supporto per il piedino premistoffa

1. Alzare la barra del piedino premistoffa (a) sollevando il sollevatore piedino premistoffa.
2. Collegare il supporto per il piedino premistoffa (b) come mostrato.

② Collegare il piedino premistoffa

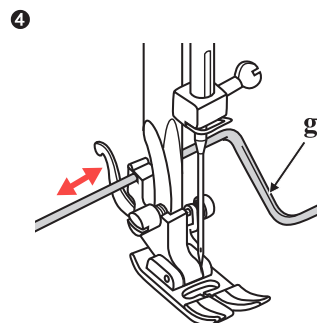
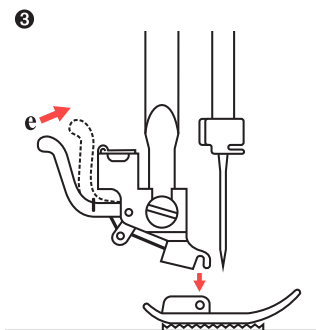
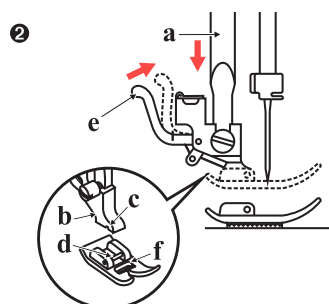
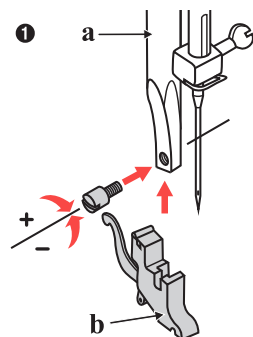
1. Abbassare il supporto del piedino premistoffa (b) finché il ritaglio (c) si trova esattamente sopra il perno.
2. Alzare la leva (d).
3. Abbassare il supporto del piedino premistoffa (b), che si innesterà automaticamente.

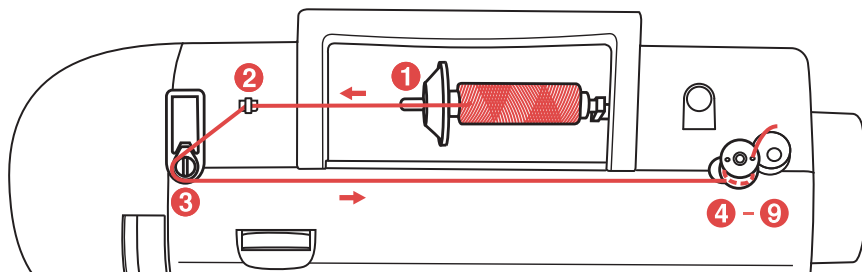
③ Rimuovere il piedino premistoffa

1. Sollevare il piedino premistoffa. Alzare la leva (e) per sganciare il piedino.

④ Installazione della guida per bordi / trapuntatura

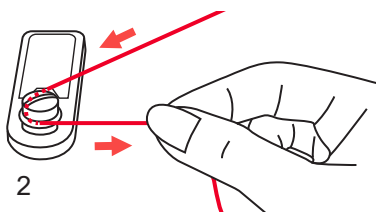
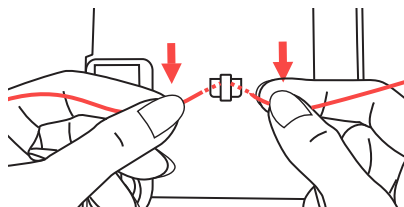
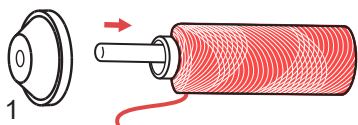
1. La guida per bordi / trapuntatura (g) si può fissare come illustrato. Regolare in base alle esigenze per orli, pieghe, trapunte, ecc.



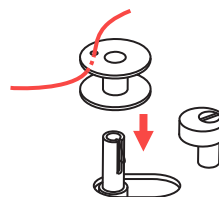


Avvolgimento della spolina

- 1 Posizionare il filo e il supporto del rocchetto sul perno del rocchetto. Per i rocchetti di filo più grandi, posizionare il lato grande del supporto del rocchetto verso il rocchetto. Per rocchetti di filo più piccoli, posizionare il lato piccolo del supporto del rocchetto verso il rocchetto o utilizzare il supporto del rocchetto piccolo. Se il rocchetto ha una fessura di ritenuta del filo, posizionare questa estremità del rocchetto verso destra in modo che il filo non si impigli durante l'avvolgimento.
- 2 Inserire il filo nel guidafile.
- 3 Avvolgere il filo in senso antiorario attorno al disco di tensionamento dell'avvolgitore della spolina (guidafile della spolina).
- 4 Far passare il filo attraverso uno dei fori interni della spolina come illustrato e posizionare una spolina vuota sul fuso.
- 5 Spingere la spolina verso destra.



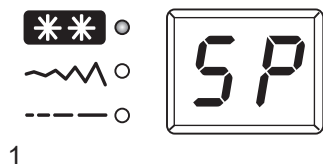
4



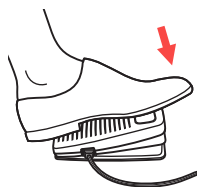
5



3



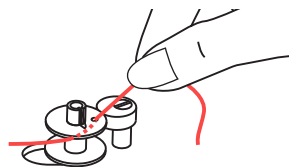
1



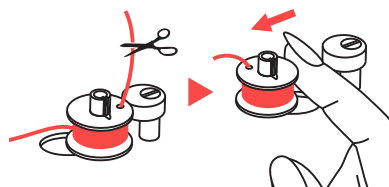
2



3



4

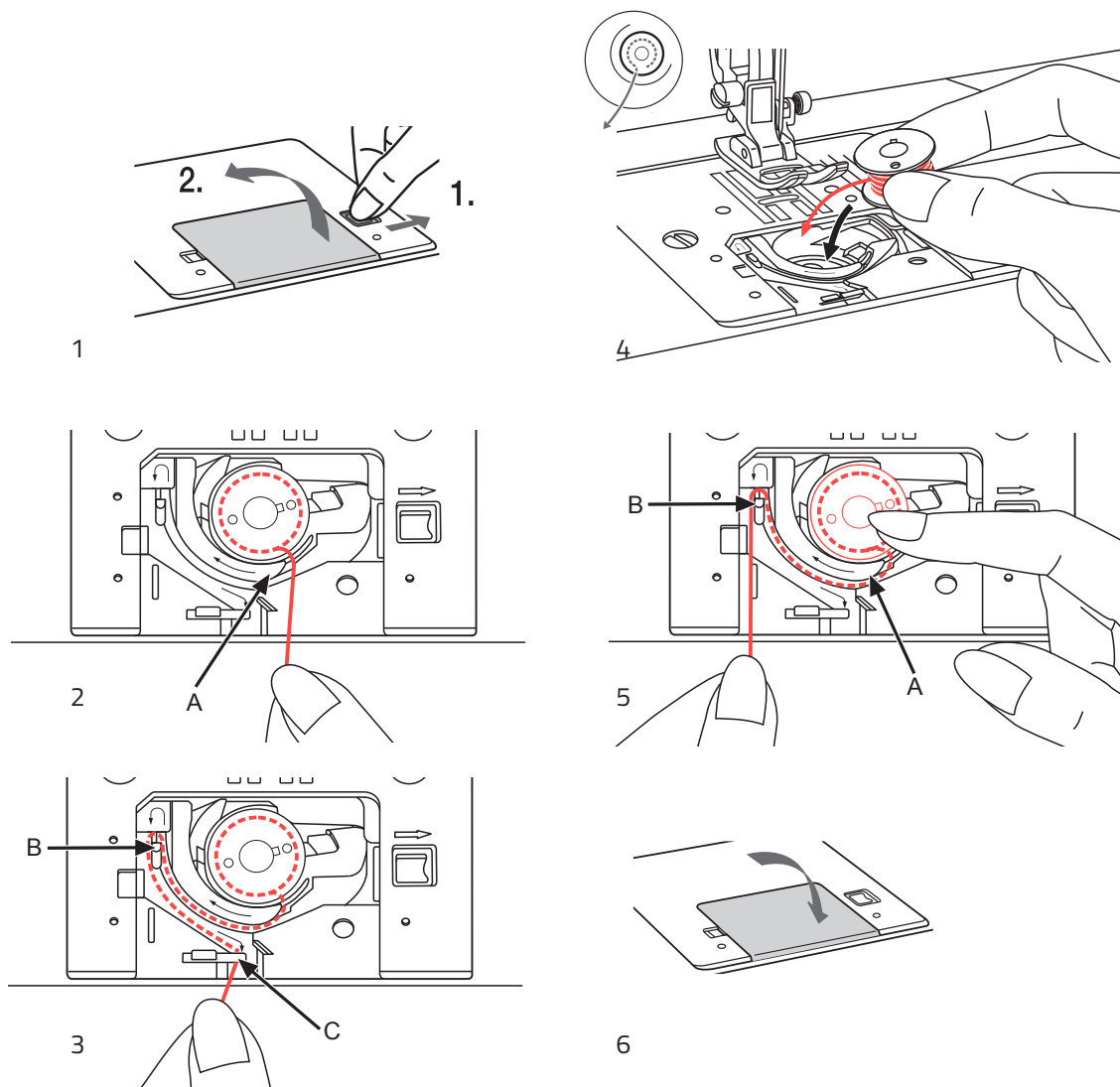


5

Avvolgimento della spolina

- 1 Se l'asse dell'avvolgitore della spolina è spinto verso destra, sul display numerico comparirà "SP".
- 2 Tenere saldamente l'estremità del filo con una mano.
- 3 Premere il comando a pedale per iniziare ad avvolgere la spolina.
- 4 Dopo che la spolina ha avvolto alcuni giri di filo, arrestare la macchina e tagliare il filo vicino al foro della spolina. Continuare a riempire la spolina fino a che non sarà piena. Il motore si arresta automaticamente quando la spolina è piena. Rilasciare il comando a pedale. Spingere il fusello dell'avvolgitore della spolina a sinistra.
- 5 Tagliare il filo, quindi rimuovere la spolina.

NOTA: Quando l'interruttore dell'avvolgitore della spolina è collocato a destra, "posizione avvolgimento spolina", la macchina non cuce e la manopola non gira. Per iniziare a cucire, spingere l'interruttore dell'avvolgitore della spolina alla "posizione di cucitura", verso sinistra.



Inserimento della spolina

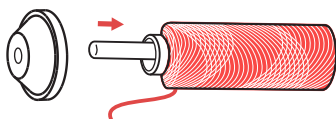
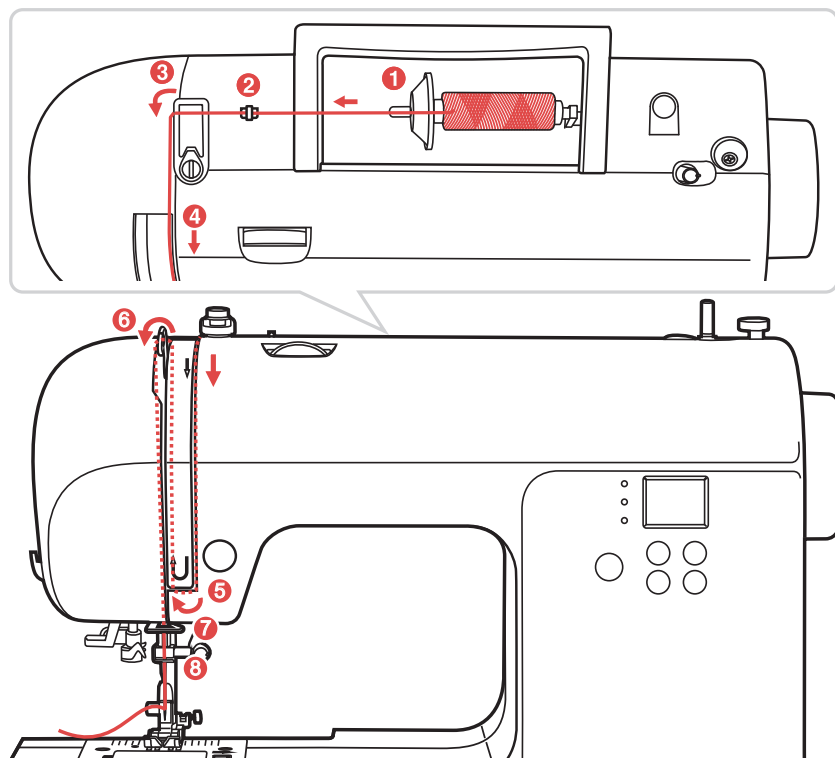
Quando si inserisce o si rimuove la spolina, l'ago deve essere completamente sollevato. Sollevare anche il piedino premistoffa. Spegner quindi la macchina.



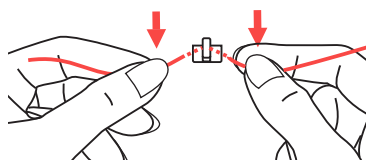
ATTENZIONE:

Prima di inserire o rimuovere la spolina, portare l'interruttore di alimentazione nella posizione OFF ("O").

- 1 Sbloccare la leva premendola verso destra (freccia) e rimuovere la piastra di copertura trasparente sopra la spolina.
- 2 Inserire la spolina nel suo alloggiamento con il filo che avanza in direzione antioraria (indicata dalla freccia).
- 3 Tirare il filo attraverso l'apertura (A).
- 4 Con un dito, trattenere delicatamente la spolina premendo sulla parte superiore. Tirare il filo seguendo la freccia nel guidafilo da (A) a (B).
- 5 Tirare il filo seguendo la freccia nel guidafilo da (B) a (C). Per tagliare il filo in eccesso tirare il filo sulla lama da taglio al punto (C).
- 6 Chiudere la piastra di copertura della spolina. Inserire prima la piastra di copertura sul lato sinistro, quindi premere verso il basso a destra fino a innestarla.



1



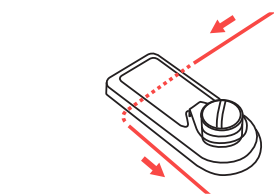
2

Infilatura del filo superiore

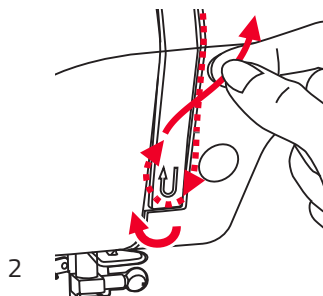
NOTA: L'infilatura del filo superiore è molto facile. È importante infilare correttamente il filo, altrimenti si verificheranno numerosi problemi durante la cucitura.

Accendere prima la macchina premendo l'interruttore di alimentazione (posizione "-"). Iniziare sollevando l'ago al punto più elevato ruotando la manopola, sollevare inoltre il piedino premistoffa con la leva per rilasciare i dischi a tensione. Spegnerla quindi la macchina (posizione "0") durante l'infilatura, per motivi di sicurezza.

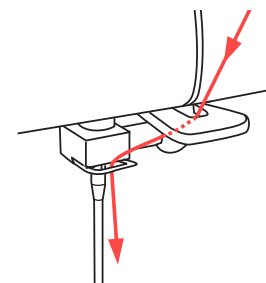
- 1 Sollevare il perno del rocchetto.
Posizionare il rocchetto del filo sul perno corrispondente in modo che il filo provenga dalla parte anteriore del rocchetto, quindi collocare il cappuccio sulla sommità del perno.
- 2 Tirare il filo del rocchetto e inserirlo nel guidafilo superiore.



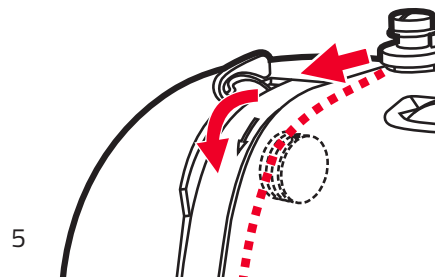
1



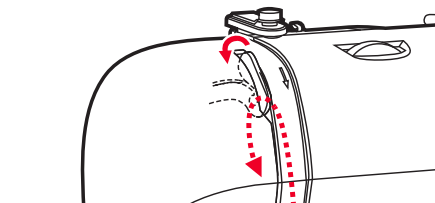
2



3 4



5

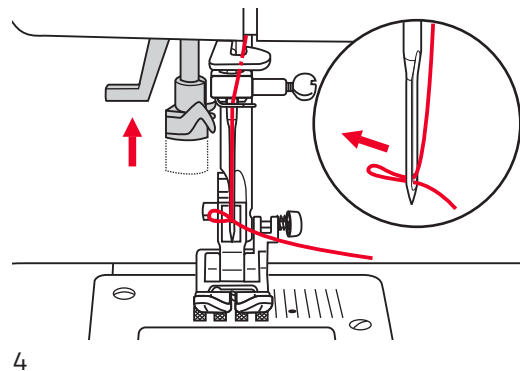
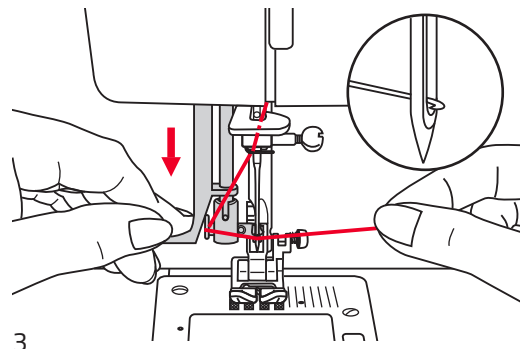
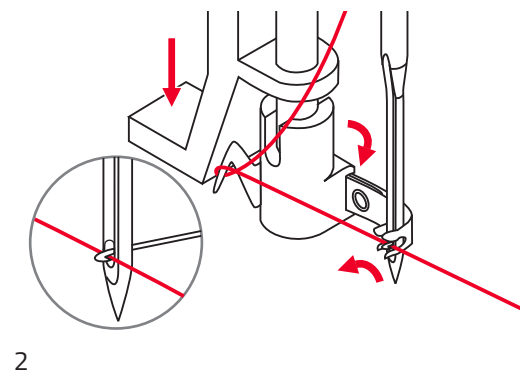
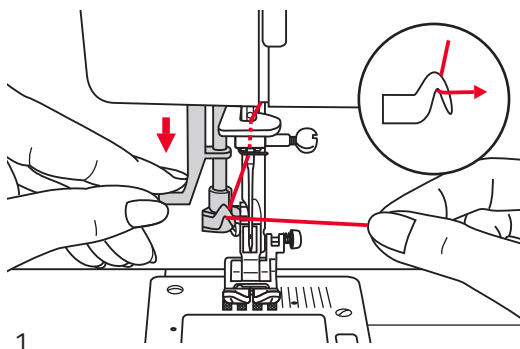


6

Infilatura del filo superiore

- 1 Accompagnare il filo intorno al guidafile tirandolo attraverso la molla di pre-tensionamento, come illustrato.
- 2 Introdurre il filo nell'apertura e farlo passare verso il basso.
- 3 Quindi in basso e intorno al supporto della molla di arresto e ancora in alto.
- 4 Al culmine di questo movimento, passare il filo da destra a sinistra attraverso l'occhiello della leva di ripresa del filo, quindi nuovamente verso il basso.
- 5 Passare il filo dietro il guidafile orizzontale piatto.
- 6 Tirare l'estremità del filo attraverso l'ago, dalla parte anteriore a quella posteriore, ed estrarre circa 10 cm di filo.

Con l'infilatura, infilare l'ago (Pagina successiva).



ATTENZIONE: Portare l'interruttore di alimentazione in posizione OFF ("O").

IMPORTANTE: L'ago va prima sollevato nella posizione più alta ruotando la manopola. Abbassare il piedino premistoffa.

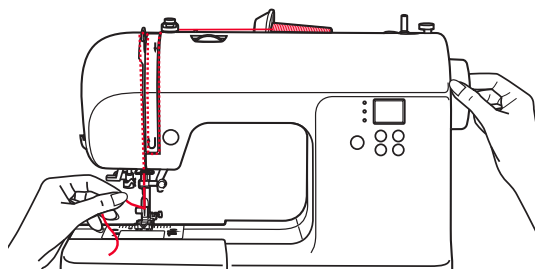
Utilizzo dell'infila-ago

- 1 Abbassare lentamente la leva dell'infila-ago e tirare il filo attraverso il guidafile come illustrato, quindi verso destra.
- 2 L'infila-ago ruota automaticamente alla posizione di infilatura e il gancio per il filo passa attraverso la cruna dell'ago.
- 3 Portare il filo davanti all'ago.
- 4 Tenere allentato il filo e rilasciare lentamente la leva. Il gancio gira e fa passare il filo attraverso la cruna dell'ago formando un anello. Tirare il filo attraverso la cruna dell'ago.

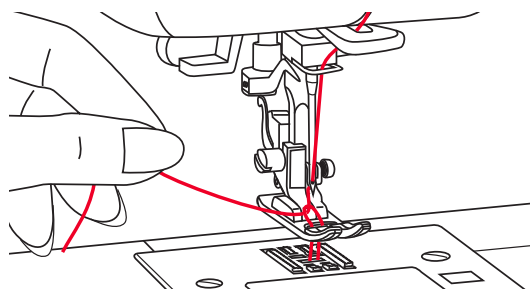
NOTE:

L'infila-ago non funziona:

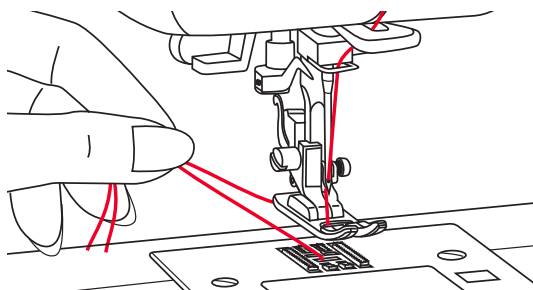
- con aghi piegati o difettosi (consultare pagina 65)
- se l'ago non è nella posizione più alta, perché il gancio non passa attraverso la cruna.
- con aghi doppi (non in dotazione)



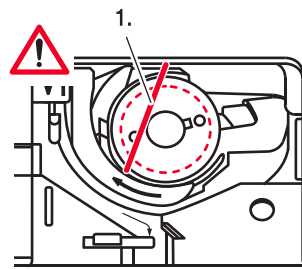
1



3



2



4

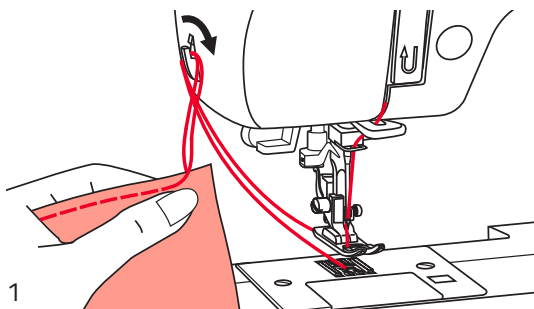
Estrazione del filo inferiore

- 1 Tenere il filo superiore con la mano sinistra. Ruotare la manopola verso di sé (in senso antiorario) abbassando e quindi sollevando l'ago.
- 2 Tirare delicatamente il filo superiore per portare il filo della spolina attraverso il foro della placca dell'ago. Il filo della spolina formerà un anello.
- 3 Tirare entrambi i fili all'indietro, sotto il piedino premistoffa.

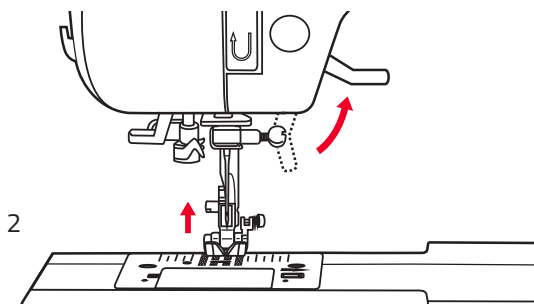
4 Controllo dell'infilatura della spolina

- Se il filo della spolina è infilato correttamente, viene portato sopra la spolina con una lieve angolazione (1.).

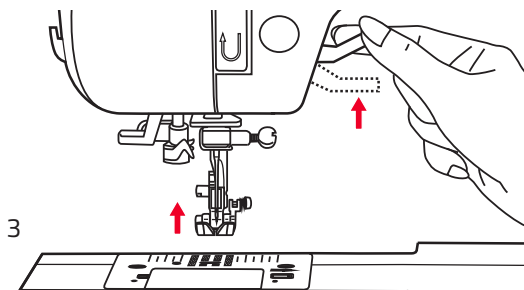
Molto importante: Se a questo punto il filo non è visibile, si verificheranno gravi problemi durante la cucitura (tensione del filo completamente sbagliata, filo attorcigliato in basso ecc.). La spolina e il suo filo devono essere infilati nuovamente (consultare pagina 45).



1



2



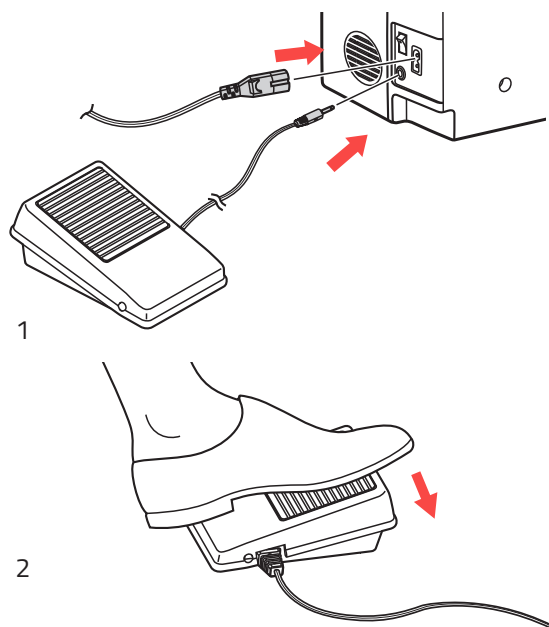
3

Tagliare il filo

- 1 Sollevare il piedino premistoffa. Rimuovere il tessuto, tirare i fili sul lato sinistro della copertura anteriore e tagliare con il tagliafilo. I fili vengono tagliati alla lunghezza che permette di iniziare la passata successiva.

Sollevatore per piedino premistoffa in due fasi

- 2 Il sollevatore del piedino premistoffa solleva e abbassa il piedino.
- 3 Quando si cuciono molti strati di tessuto spesso, il piedino premistoffa può essere sollevato più in alto per una posizione più comoda.



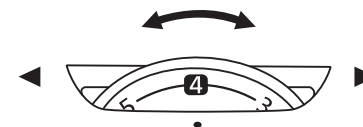
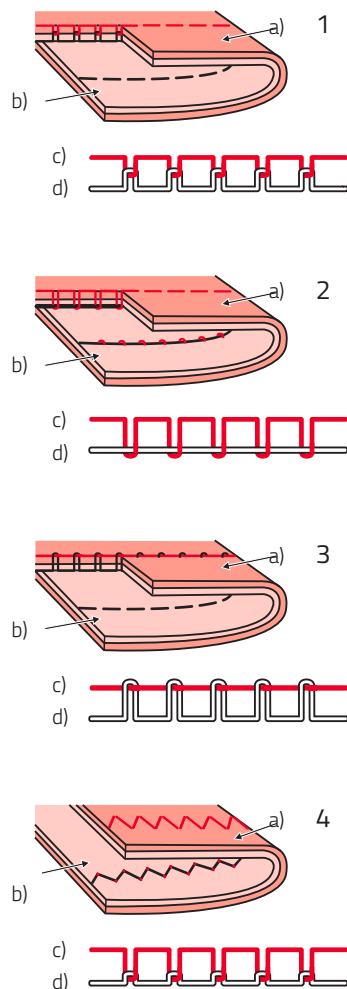
Iniziare a cucire

Comando a pedale

- 1 A macchina spenta, inserire lo spinotto del pedale nel connettore corrispondente, sulla macchina per cucire.
- 2 La leva di regolazione del limite di velocità consente di controllare la velocità di cucitura. Per aumentare la velocità di cucitura, far scorrere la leva verso destra. Per ridurre la velocità di cucitura, far scorrere la leva verso sinistra.



ATTENZIONE: Consultare un elettricista qualificato in caso di dubbi su come collegare la macchina all'alimentazione. Scollegare il cavo di alimentazione quando la macchina non è in uso.



Tensione del filo



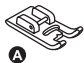
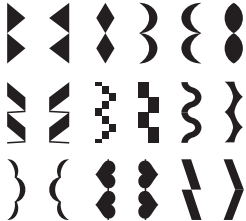





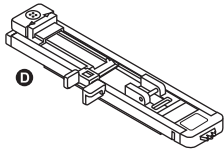
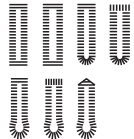


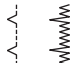




- L'impostazione di base della tensione del filo è "4".
- Per aumentare la tensione, girare la manopola al numero successivo.
- Per ridurre la tensione, spostare il regolatore sul numero inferiore successivo. Per una buona cucitura è importante che la tensione sia regolata correttamente.
- Non esiste un'unica impostazione di tensione adatta a tutte le funzioni e a tutti i tessuti.
- Tuttavia, per il 90% di tutte le cuciture sarà compresa tra "3" e "5" ("4" è l'impostazione di base).
- Per tutte le cuciture decorative si ottengono punti migliori e i tessuti rimangono più lisci se il filo superiore rimane sul lato inferiore del tessuto.

- 1 Tensione del filo normale per cucitura a punto dritto.
- 2 La tensione del filo è troppo bassa per la cucitura a punto dritto. Ruotare la manopola su un numero superiore.
- 3 La tensione del filo è troppo serrata per la cucitura a punto dritto. Ruotare la manopola e impostarla su un numero inferiore.
- 4 Normale tensione del filo per cucitura zig zag e decorativa.

- a) Superficie
- b) Lato rovescio
- c) Filo superiore
- d) Filo della spolina

Schema del Piedino Premistoffa

Per alcuni punti si può utilizzare l'ago doppio, che offre più opzioni. Per ulteriori informazioni, consultare la sezione "Utilizzo dell'ago gemello".

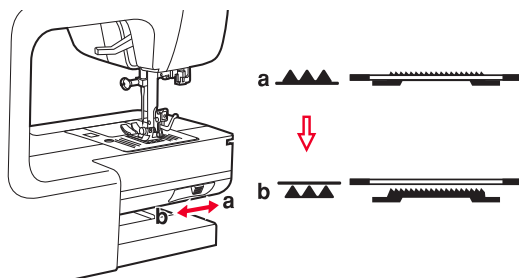
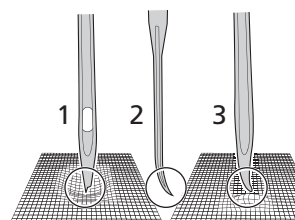
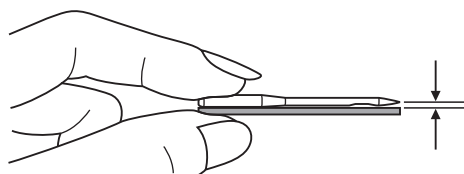
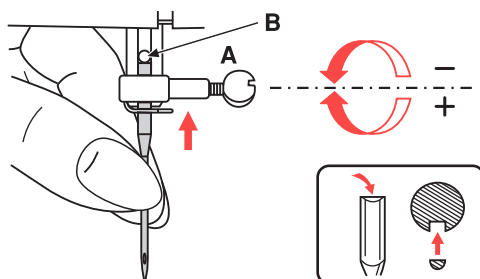
 <p>Piedino multiuso (T)</p>	<p>Cuciture generali, Toppe, Ricamo, Punto smock, Punto a giorno, ecc.</p>		 <p>Piedino per punto raso (A)</p>	<p>Cucitura a punto raso</p> 	
 <p>Piedino per chiusura lampo (I)</p>	<p>Inserire cerniere lampo</p> 				
 <p>Piedino per asola (D)</p>	<p>Cucitura asola, Cucitura per rammendo</p> 		 <p>Piedino per orlo cieco (F)</p>	<p>Cucitura a orlo cieco</p> 	
			 <p>Piedino per bottoni (H)</p>	<p>Cucitura bottone</p> 	

Guida alla scelta dell'ago, del tessuto e del filo

9-11 (70-80)	Tessuti leggeri: cotone sottile, veli, seta, mussola, maglia interlock, maglie di cotone, tricot, maglie, crêpe, tessuti di poliestere, tessuti per camicie e camicette.	Filo leggero in cotone, nylon, poliestere o poliestere avvolto in cotone.
11-14 (80-90)	Tessuti di peso medio: cotone, raso, tela, maglia doppia, lana leggera.	Nella maggior parte dei casi i fili in commercio sono di formato intermedio e sono adatti per questi tessuti e aghi di queste dimensioni.
14 (90)	Tessuto di peso medio: tela di cotone, lana spessa, maglia pesante, tessuto-spugna, jeans.	Sui materiali sintetici, utilizzare fili di poliestere. Sui tessuti naturali, utilizzare fili di cotone.
16 (100)	Tessuti pesanti: tela olona, lana spessa, tende da esterni e tessuti trapuntati, jeans, materiali da imbottitura (leggeri e medi).	Usare lo stesso filo per parte inferiore e superiore.
18 (110)	Lana pesante, tessuti per cappotti, tappezzeria, alcuni pellami e vinili.	Filo ad alta resistenza.

NOTE:

- In generale, i fili e gli aghi sottili si utilizzano per cucire tessuti sottili, mentre i fili più spessi si usano per i tessuti più pesanti.
- Testare sempre la misura di filo e ago su una piccola parte del tessuto che sarà utilizzato per il lavoro vero e proprio.
- Usare lo stesso filo per ago e spolina.



Sostituzione dell'ago



ATTENZIONE: Per le operazioni indicate di seguito, spegnere la macchina agendo sull'interruttore di alimentazione ("O").

Sostituire l'ago regolarmente, soprattutto se mostra segni di usura e se causa problemi.

Inserire l'ago seguendo le istruzioni illustrate.

- A** Allentare la vite del morsetto dell'ago.
- B** Il lato piatto dello stelo dell'ago deve essere rivolto all'indietro. Inserire l'ago fino in fondo.



Dopo aver inserito il nuovo ago, stringere nuovamente la vite.

Gli aghi devono essere in perfette condizioni.

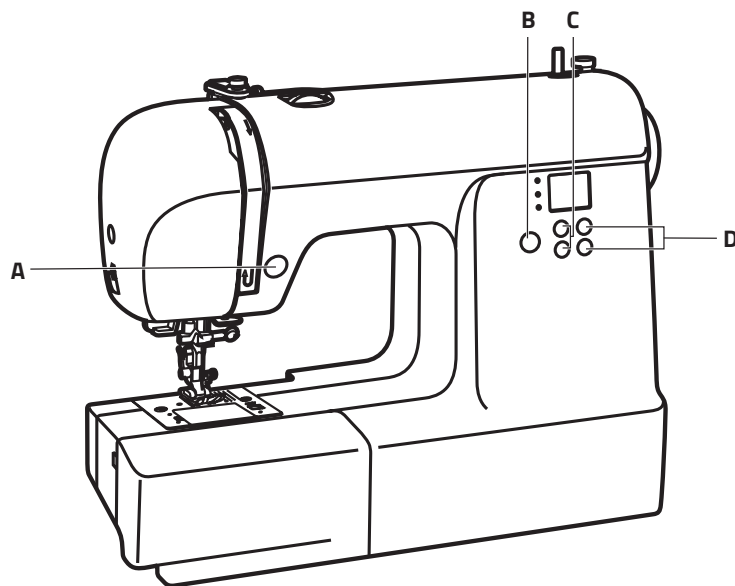
Possono verificarsi problemi con:

- 1** Aghi piegati
- 2** Aghi spuntati
- 3** Punte danneggiate

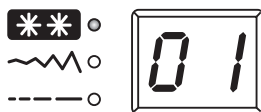
Sollevare o abbassare i listelli

Portando la leva in posizione  (**b**) il listello si abbassa (ad esempio per cucire un bottone). Per continuare a cucire normalmente, far scorrere la leva in posizione  (**a**) per sollevare i listelli.

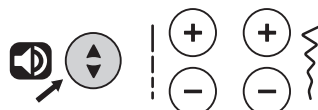
Compiere un giro completo (un giro completo della manopola) per sollevare i listelli. I listelli non si sollevano se non si ruota la manopola, pur facendo scorrere la leva verso destra.



1



2



Funzioni principali a colpo d'occhio

- A** Pulsante Indietro / Chiusura automatica
- B** Pulsante Selezione modalità/ Suono
- C** Pulsante di regolazione della lunghezza del punto
- D** Pulsanti di regolazione della larghezza del punto

1 Pulsante Indietro / Chiusura automatica (A)

Se sono selezionati i motivi 01-05, la macchina cucirà i punti all'indietro a bassa velocità se il pulsante indietro è premuto. La macchina cuce in avanti dopo che il pulsante viene rilasciato.

Se sono selezionati i motivi 06-19, 29-99, premendo il pulsante indietro la macchina cuce immediatamente 3 punti di chiusura e si arresta automaticamente.

2 Pulsante Selezione modalità / Suono (B)

La luce a LED indicherà la modalità motivo " ** " all'accensione della macchina. La luce indicherà in sequenza le modalità relative al motivo, alla larghezza punto e alla lunghezza punto.

** Modalità disegno decorativo e utility

Ci sono 100 motivi tra cui scegliere, da 00 a 99, selezionare il tipo di punto utilizzando i pulsanti di regolazione della larghezza e della lunghezza del punto.

~~~~ Modalità larghezza punto

Regolare la larghezza del punto utilizzando i pulsanti di regolazione della larghezza del punto.

---- Modalità lunghezza punto

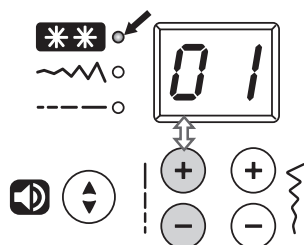
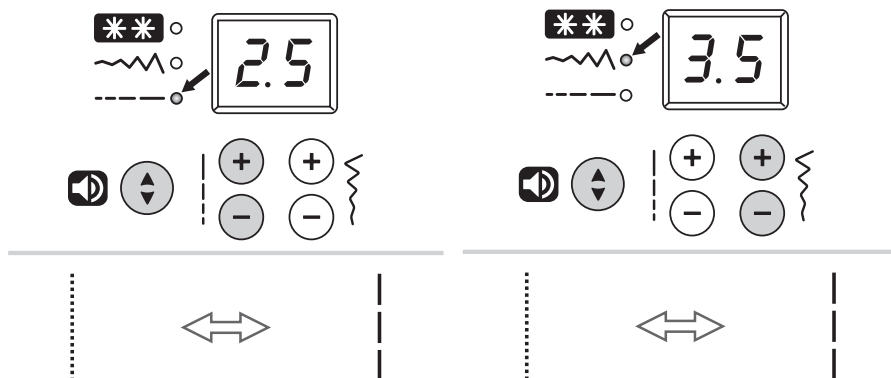
Regolare la lunghezza del punto utilizzando i pulsanti di regolazione della lunghezza del punto.

🔊 Pulsante suono

Il segnalatore acustico è acceso per impostazione predefinita.

Per disattivarlo, premere il pulsante suono per due secondi, la macchina emetterà un breve segnale acustico.

Per riattivarlo, premere il pulsante suono per due secondi, la macchina emetterà due brevi segnali acustici.



2

Funzioni principali a colpo d'occhio

Pulsante di regolazione lunghezza punto (C)

Quando si seleziona un punto, la macchina imposta automaticamente la lunghezza consigliata per quel punto.

Se, dopo aver scelto il motivo, è necessario regolare la lunghezza punto preselezionata, premere il pulsante modalità "↕" per passare alla posizione lunghezza punto.

Per ridurre la lunghezza del punto, premere il pulsante " - ". Per aumentare la lunghezza del punto, premere il pulsante " + ". La lunghezza del punto può essere regolata tra "0,0-4,5". Alcuni punti hanno una lunghezza limitata.

Se si seleziona la modalità automatica, il display numerico lampeggerà 3 volte.

Se il pulsante modalità è impostato su motivo, premere i pulsanti di regolazione lunghezza punto " + " o " - " per regolare i decimali da 0 a 9.

Pulsanti di regolazione della larghezza del punto (D)

Quando si seleziona un punto, la macchina imposta automaticamente la larghezza consigliata per quel punto.

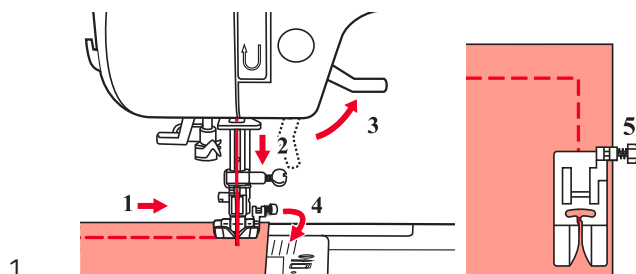
Se, dopo aver scelto il motivo, è necessario regolare la larghezza punto preselezionata, premere il pulsante modalità "↕" per passare alla posizione larghezza punto.

Per un punto più stretto, premere il pulsante " - ". Per aumentare la larghezza del punto, premere il pulsante " + ". Il punto può essere regolato tra "0,0-7,0". Alcuni punti hanno una larghezza limitata.

Se si seleziona la modalità automatica, il display numerico lampeggerà 3 volte.

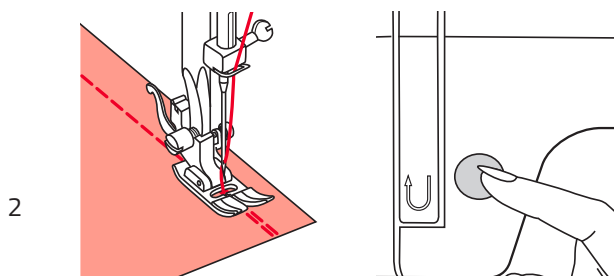
Se il pulsante modalità è impostato su motivo, premere i pulsanti di regolazione larghezza punto " + " o " - " per regolare le unità da 0 a 9.

Se i numeri vanno oltre l'intervallo disponibile, i numeri sul display lampeggeranno e si attiverà un segnale acustico. La macchina non si avvia.



1 Angoli di cucitura

1. Quando si raggiunge un angolo, arrestare la macchina per cucire.
2. Inserire l'ago nel tessuto manualmente ruotando la manopola.
3. Sollevare il piedino premistoffa.
4. Facendo perno sull'ago, ruotare il tessuto di 90°.
5. Abbassare il piedino premistoffa e riprendere a cucire.



2 All'indietro

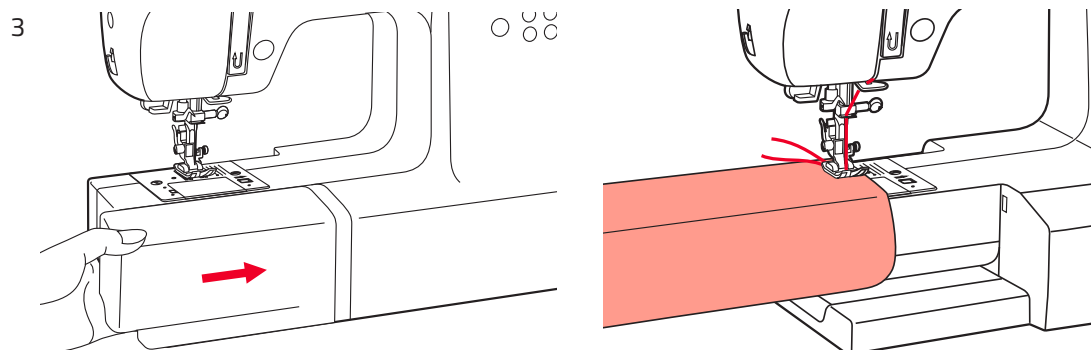
La cucitura a rovescio è usata per fissare i fili all'inizio e alla fine di un orlo.

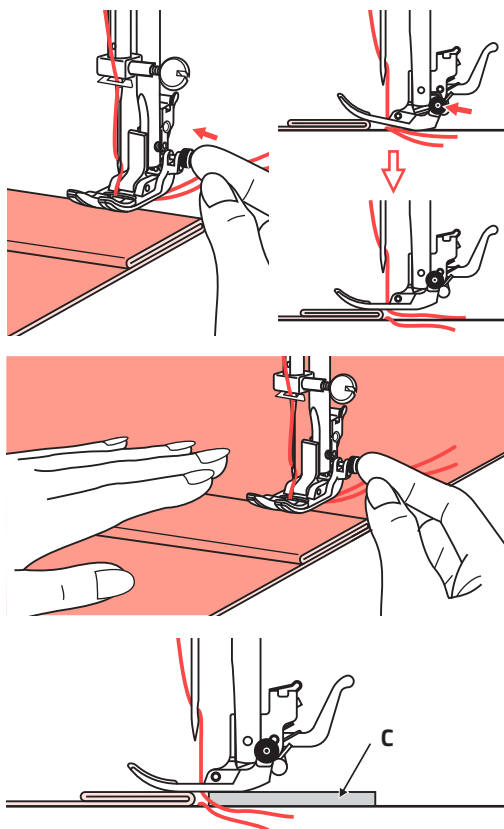
Premere il pulsante per la cucitura all'indietro e cucire 4-5 punti.

La macchina cuce in avanti quando il pulsante viene rilasciato.

3 Braccio libero

La cucitura a braccio libero è utile per aree tubolari come gli orli dei pantaloni e i polsini. È possibile rimuovere il piano da cucito spingendolo verso sinistra.





Cucire tessuti pesanti

Il pulsante nero sul lato destro del piedino premistoffa multiuso consente di bloccare il piedino in posizione orizzontale, se lo si preme prima di abbassare il piedino premistoffa.

Questo assicura un avanzamento uniforme all'inizio dell'orlo e aiuta quando si cuciono più tessuti, come per gli orli dei jeans.

Quando si raggiunge un punto in cui lo spessore è maggiore, abbassare l'ago e sollevare il piedino premistoffa.

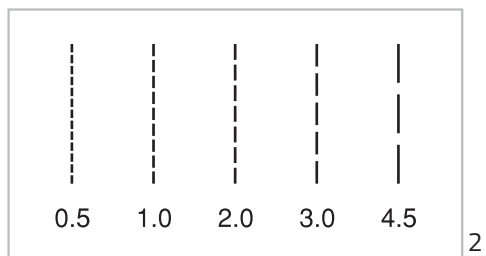
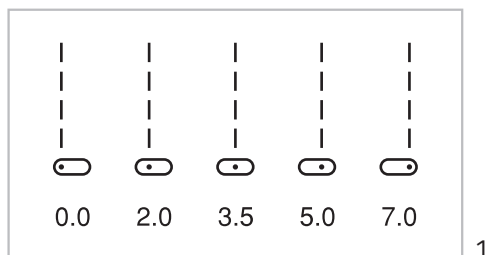
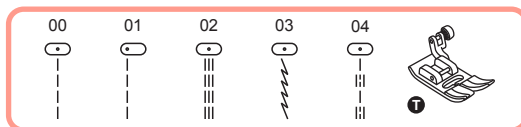
Premere la punta del piedino sulla linea orizzontale, quindi premere il pulsante nero, dopodiché abbassare il piedino e continuare a cucire.

Il pulsante nero viene rilasciato automaticamente dopo aver cucito alcuni punti.

È anche possibile collocare un altro pezzo di tessuto dello stesso spessore sulla parte posteriore dell'orlo. Oppure trattenere il piedino premistoffa mentre si inserisce il piano, per poi cucire verso il lato ripiegato.

C Tessuto spesso o cartone

Posizione dell'ago e lunghezza del punto



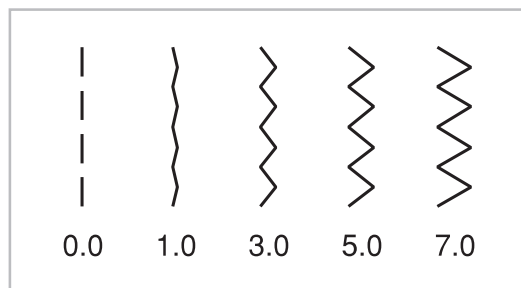
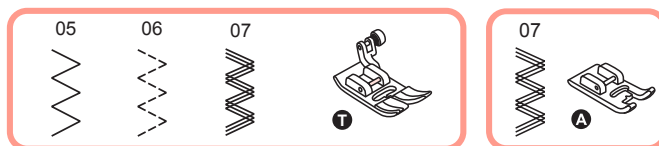
Modifica della posizione dell'ago e della lunghezza del punto

1 Cambiare la posizione dell'ago

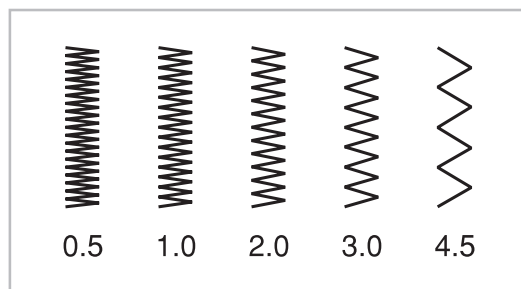
Questa impostazione si applica solo ai Motivi Diretti 00–04. La posizione preimpostata è "3,5", posizione centrale. Premendo il pulsante di regolazione della larghezza del punto "-", l'ago si sposta verso sinistra. Premendo il pulsante di regolazione della larghezza del punto "+", l'ago si sposta verso destra.

2 Modificare la lunghezza del punto

Per ridurre la lunghezza del punto, premere il pulsante di regolazione della lunghezza del punto "-". Per aumentare la lunghezza del punto, premere il pulsante di regolazione della lunghezza del punto "+". In generale, più spesso è il tessuto, l'ago e il filo, più lungo dovrà essere il punto.



1



2

Punti a zig-zag

1 Regolazione della larghezza del punto

La larghezza massima del punto per la punto a zig-zag è "7.0" ma per la maggior parte dei motivi si può ridurre. Si può aumentare o diminuire la larghezza premendo i pulsanti regolazione della larghezza del punto "+" o "-" nell'intervallo "0.0 – 7.0".

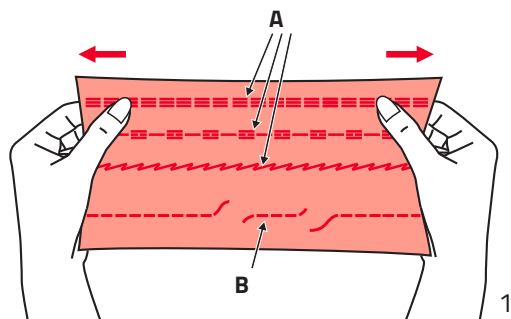
2 Regolazione della lunghezza del punto

La densità dei punti a zig zag aumenta via via che le impostazioni della lunghezza del punto si avvicinano a "0,3".

I punti a zig zag generalmente si ottengono con "1.0 – 2.5".

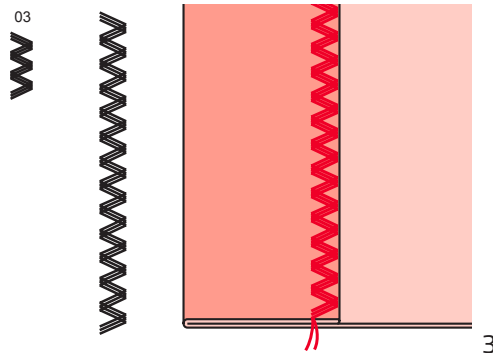
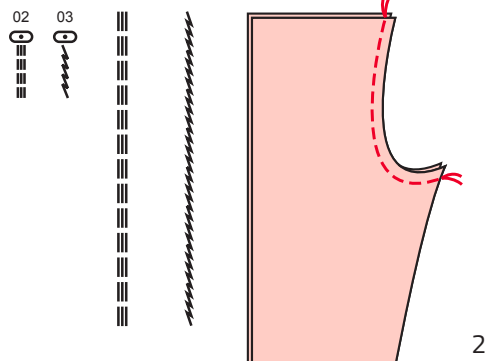
I punti a zig-zag chiusi (vicini tra loro) sono chiamati anche "punto raso".

Punti Elastici

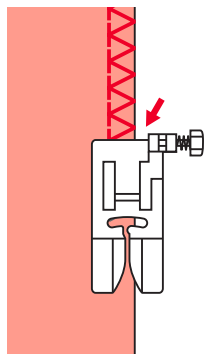
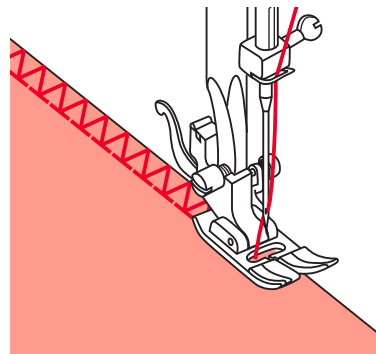
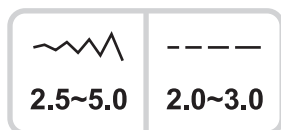
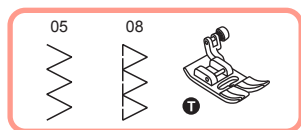


Punti elastici

- 1 I punti elastici sono resistenti e flessibili: si adeguano al tessuto senza rompersi. Ottimo per i tessuti a maglia.
Ottimo per unire tessuti durevoli come il denim.
Questi punti possono essere usati come punto superiore decorativo.
- A** Punti elastici
B Punto dritto
- 2 Il punto elastico dritto si usa per i tripli rinforzi di orli elastici e pesanti.
- 3 Il punto elastico a zig-zag triplo è adatto per tessuti rigidi come denim, popeline, oca, ecc.



Punti Annodati



Punto sopraggitto

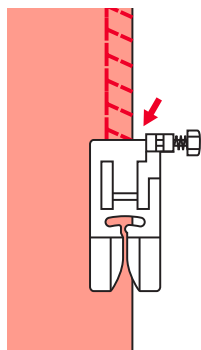
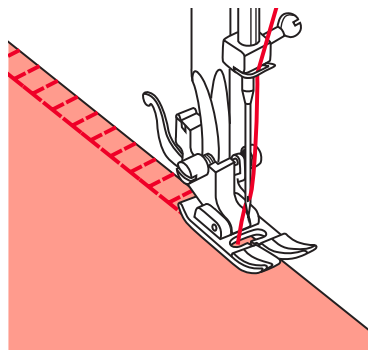
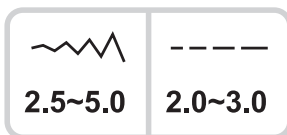
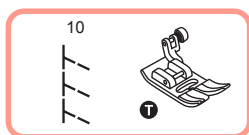
È lo stesso tipo di punto utilizzato nell'industria tessile per produrre abbigliamento sportivo - crea e rifinisce l'orlo contemporaneamente.

È ottimo per riparare orli grezzi o danneggiati.

Punto ric rac

Il punto ric rac è usato principalmente per realizzare impunture decorative. È ideale per bordare colletti, polsini, maniche e orli. Se regolato manualmente a una larghezza ridotta può essere utilizzato anche per orlare aree particolarmente delicate.

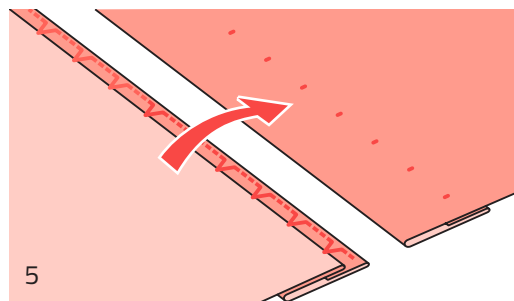
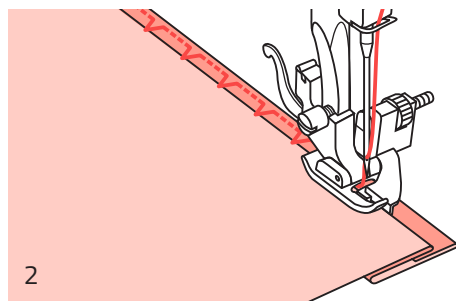
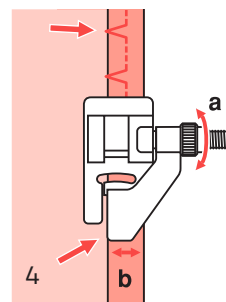
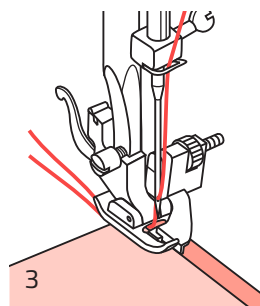
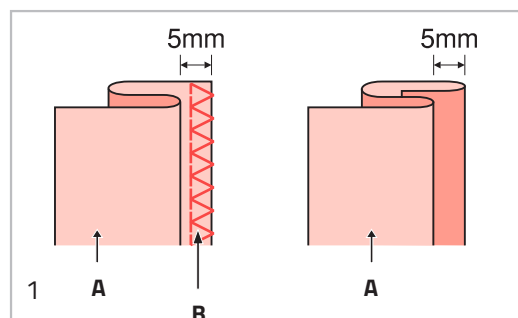
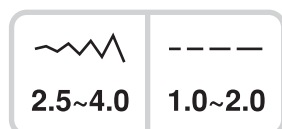
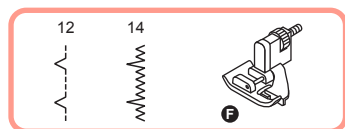
Punti Annodati



Punto sopraggitto obliquo

Orla e sorfila contemporaneamente creando un orlo stretto ed elastico, ottimo per costumi da bagno, abbigliamento sportivo, magliette, abiti per bambini in nylon stretch, spugna elasticizzata, jersey e jersey di cotone.

Orli Ciechi



Orli ciechi

12: Orlo cieco per tessuti

14: Orlo cieco per tessuti elastici

NOTA: È necessaria molta pratica per cucire orli ciechi. Fare sempre una prova prima.

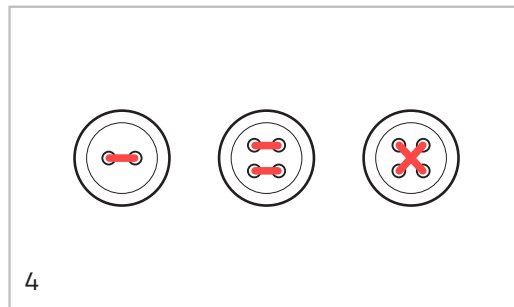
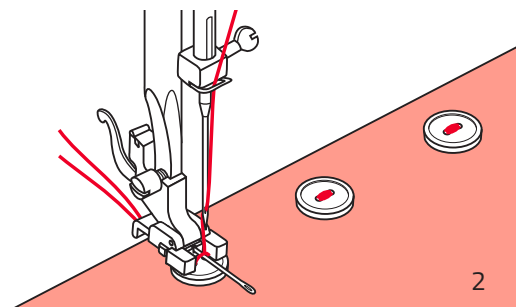
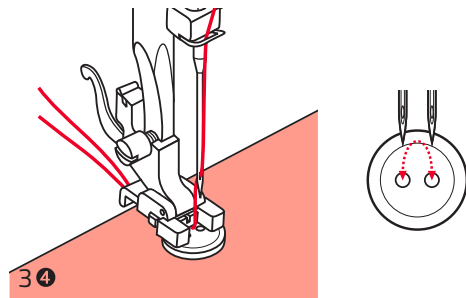
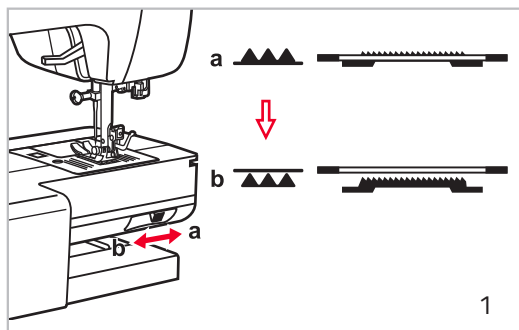
- 1 Piegare il tessuto come illustrato con il lato da nascondere nella parte superiore.
- 2 Collocare il tessuto sotto il piedino. Ruotare la manopola in senso antiorario fino a spostare l'ago completamente a sinistra. Dovrebbe penetrare la piegatura del tessuto. Se non accade, regolare la larghezza del punto.
- 3 Regolare la guida (**b**) ruotando la manopola (**a**) in modo che la guida appoggi sulla piega.
- 4 Cucire lentamente, accompagnando con cura il tessuto lungo il bordo della guida.
- 5 Capovolgere il tessuto.

A Rovescio del tessuto


B Punti annodati

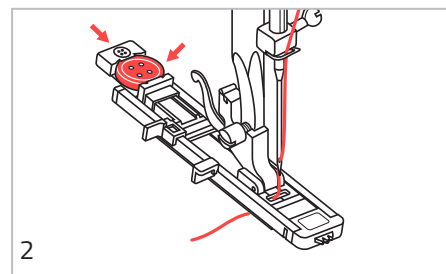
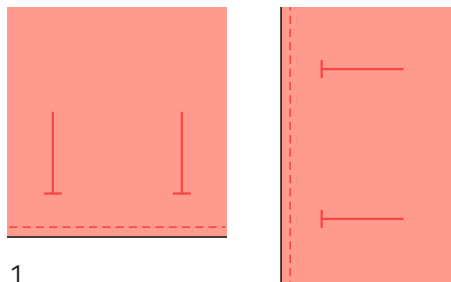
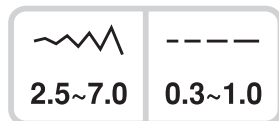
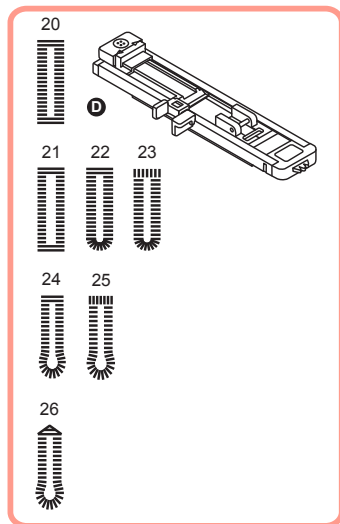
Cucitura bottone

27



Cucitura bottone

- 1 Spostare la leva di avanzamento in posizione  per abbassare i listelli.
Collocare il tessuto sotto il piedino. Collocare il pulsante nella posizione desiderata, abbassare il pedale.
- 2 Regolare la larghezza del punto su "2.5 – 4.5" a seconda della distanza tra i due fori del pulsante.
Ruotare la manopola per controllare che l'ago entri agevolmente nel foro sinistro e nel foro destro del bottone.
- 3 La macchina cuce due punti in ciascun foro e successivamente 3 punti di rinforzo.
Se è necessario un rinforzo, posizionare un ago per rammenti sulla parte superiore del bottone e cucire.
- 4 Per i bottoni con 4 fori, cucire attraverso i due fori anteriori, spingere in avanti, quindi cucire attraverso i due fori posteriori.



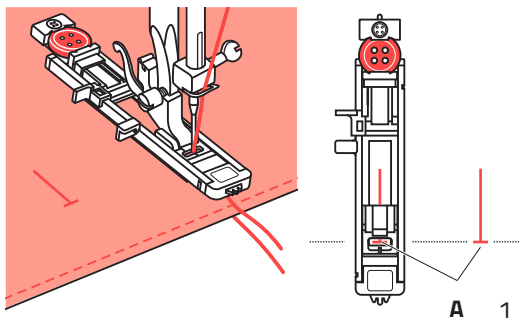
Cucitura asola

- 20** Per tessuti sottili o medi
- 21** Per tessuti sottili o medi
- 22** Per fori orizzontali su camicette o camicie in tessuti sottili o medi
- 23** Per asole orizzontali su tessuto spesso
- 24** Per vestiti eleganti o soprabiti
- 25** Per cappotti pesanti
- 26** Per jeans o pantaloni

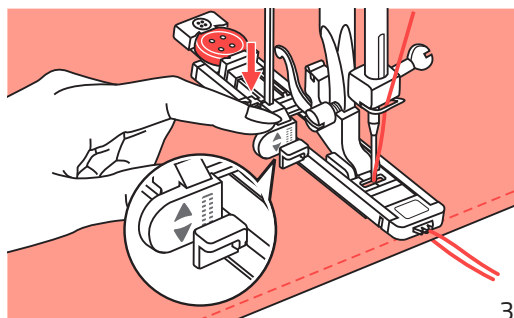
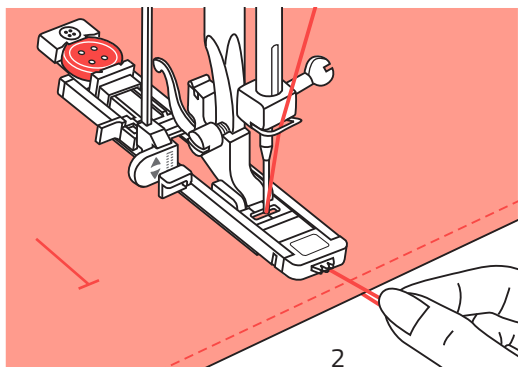
NOTA: Prima di cucire un'asola, esercitarsi su uno scarto dello stesso tipo di tessuto.

- 1 Contrassegnare le posizioni delle asole sul tessuto.
La lunghezza massima dell'asola è 3 cm (1" e 3/16).
(Diametro totale + spessore del bottone.)
- 2 Installare il piedino per le asole, quindi estrarre il ripiano di supporto per i bottoni e inserire il bottone.
La dimensione dell'asola è determinata dal bottone inserito nella patta del bottone.
Far passare il filo nel foro nel piedino premistoffa, quindi collocarlo sotto il piedino.

Cucitura asola



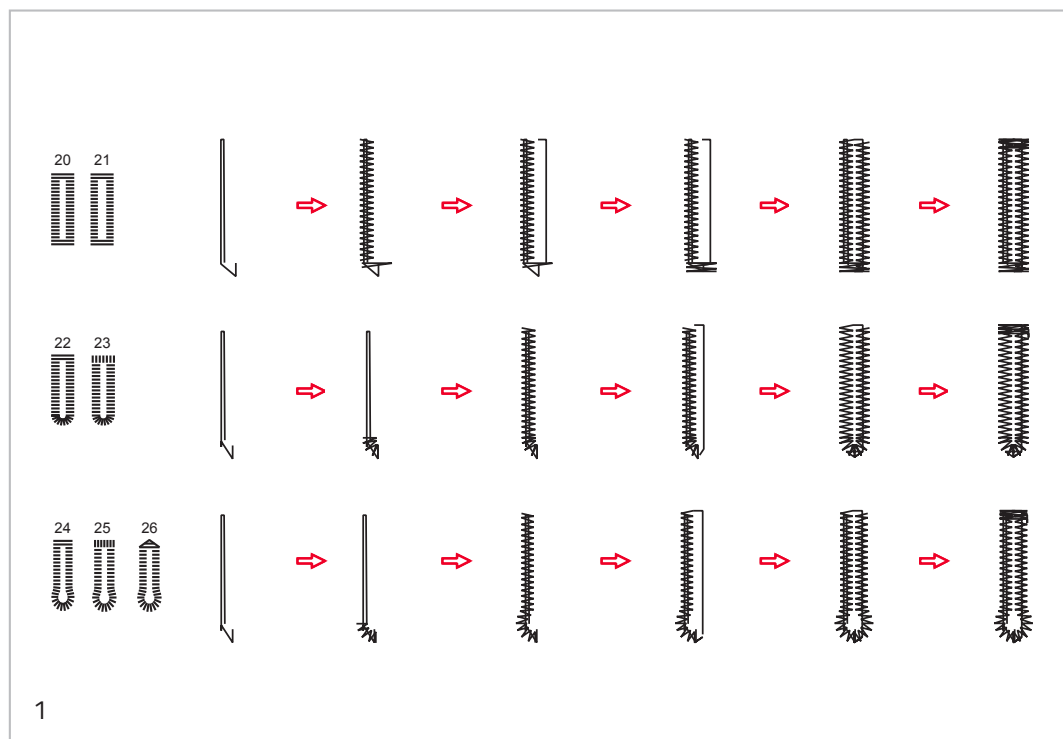
- A Anfangspunkt
- A Point de début
- A Punto iniziale
- A Uitgangspunt



Cucitura asola

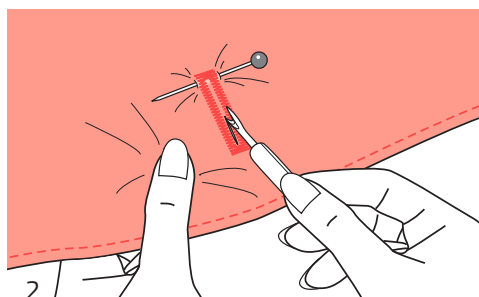
- 1 Selezionare il punto per asole. Regolare la larghezza e la lunghezza del punto. Posizionare il tessuto sotto il piedino premistoffa in modo che il segno della linea centrale sia in linea con il centro del piedino per asole. Abbassare il piedino premistoffa.
- 2 Abbassare la leva per asole controllando che sia posizionata dietro la staffa del piedino per asole, come illustrato.
- 3 Trattenere delicatamente l'estremità del filo superiore e iniziare a cucire.

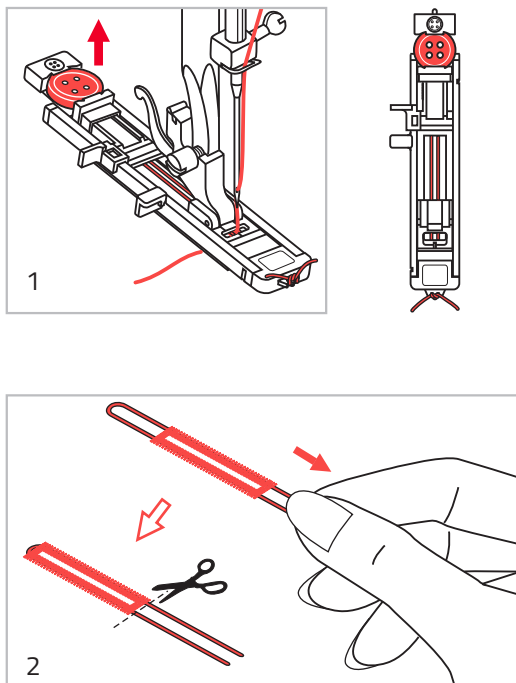
NOTA: Far avanzare delicatamente il tessuto con la mano. Prima di arrestarsi, la macchina cuce automaticamente un punto di rinforzo dopo che l'asola viene cucita.



Cucitura asola

- 1 Le asole si cuciono avanzando dalla parte anteriore del piedino premistoffa, verso il retro, come illustrato.
- 2 Tagliare il centro dell'asola con la scucitrice prestando attenzione a non tagliare i punti ai lati. Usare uno spillo come fermaglio sulla tacca della barra per evitare di tagliare troppo.





Realizzazione di asole con cordone

Per cucire asole con cordone, agganciare un filo o un cordone spesso sotto il piedino per asole.

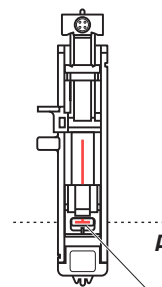
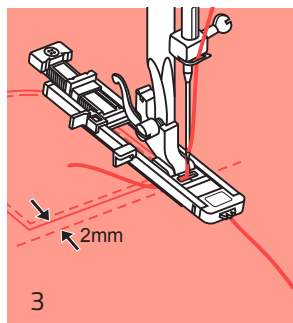
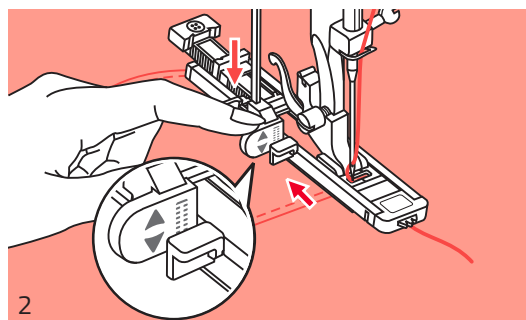
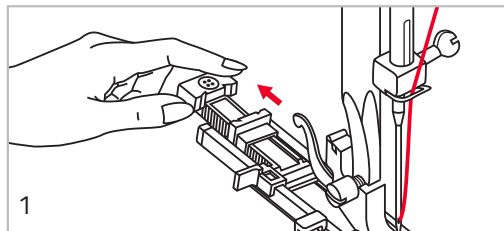
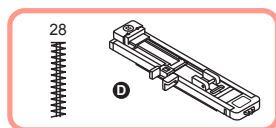
- 1 Installare il piedino per asole e agganciare il cordoncino sul retro del piedino premistoffa. Portare le due estremità dei fili a cordoncino sulla parte anteriore del piedino e inserirle nelle scanalature, quindi legarle temporaneamente. Abbassare il piedino premistoffa e iniziare a cucire.

Regolare la larghezza del punto in modo che corrisponda al diametro del filo a cordoncino.

- 2 Al termine della cucitura tirare delicatamente il cordoncino per tenderlo, quindi tagliare l'eccesso.

NOTA : Si raccomanda l'uso di un'interfaccia sul lato posteriore del tessuto.

Punto Occhiello



Punto occhiello

- 1 Selezionare il motivo 28 per realizzare il punto occhiello. Sostituire il piedino premistoffa con il piedino per asole.

Tirare indietro il supporto del bottone. Impostare la placca guida del bottone sul piedino dell'asola alla lunghezza desiderata.

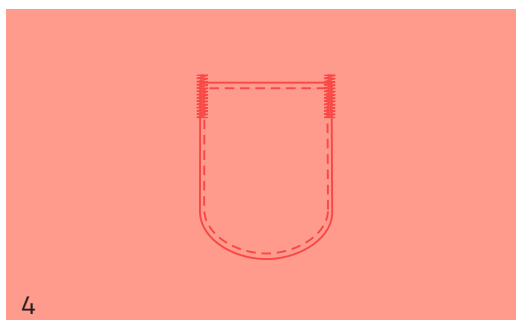
- 2 Posizionare il tessuto in modo che l'ago sia 2 mm (1/16") oltre il punto da cui si desidera iniziare la cucitura, poi abbassare il piedino premistoffa.

A Punto iniziale

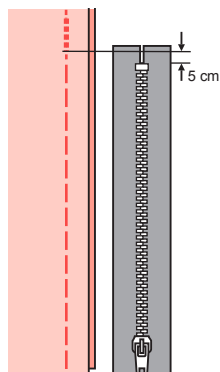
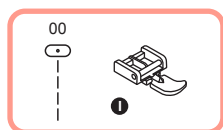
- 3 Passare il filo superiore attraverso tutto il foro nel piedino premistoffa. Abbassare la leva per asole. La leva per asole è posizionata dietro la staffa sul piedino dell'asola. Tenere delicatamente l'estremità del filo superiore nella mano destra, quindi iniziare a cucire.

- 4 Il punto occhiello è stato realizzato.

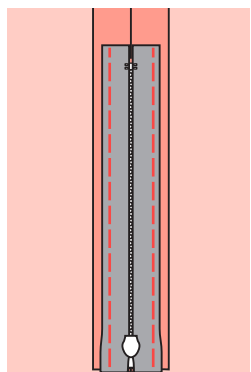
Per esempio, la seguente illustrazione mostra i passi per realizzare il punto occhiello all'angolo della tasca.



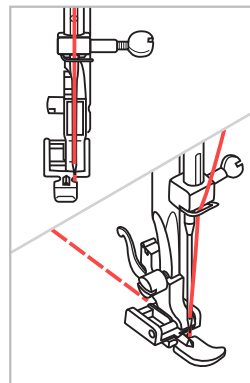
Inserimento di una cerniera lampo



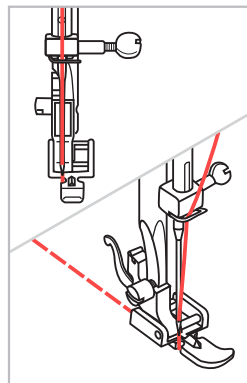
1



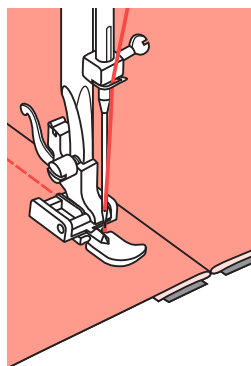
2



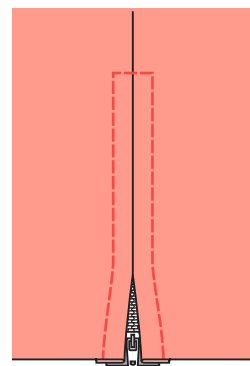
3



4



5



6

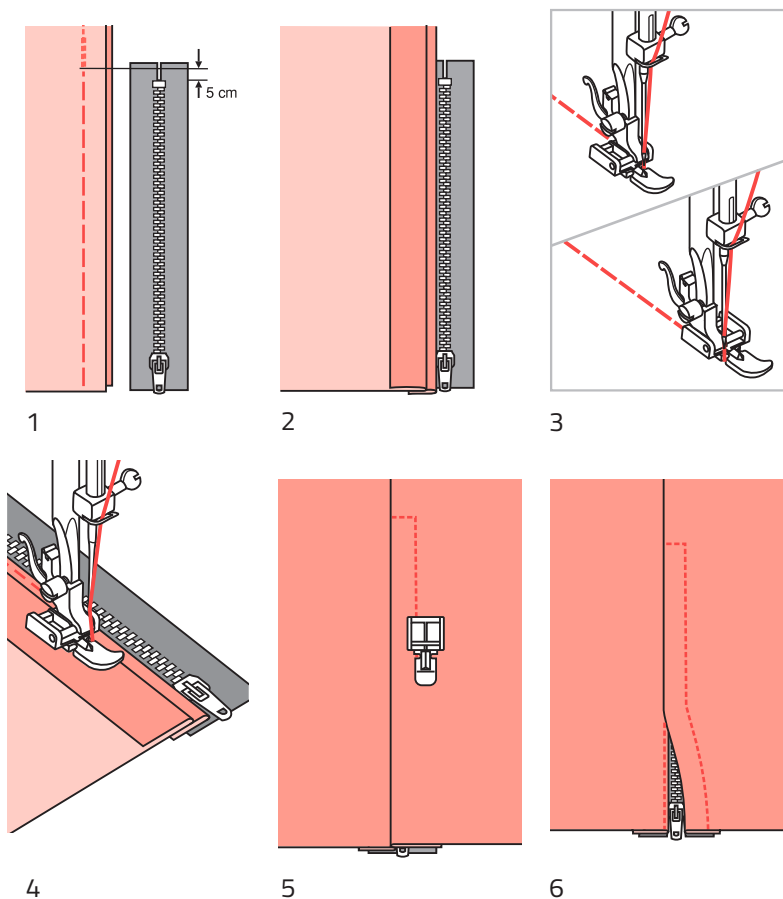
Inserimento di una cerniera lampo



ATTENZIONE: Il piedino per cerniere lampo deve essere utilizzato solo quando la macchina è configurata per il punto dritto. Prestare attenzione quando si sceglie la posizione dell'ago (scegliere 3.5, la posizione centrale) perché se si cuce con una posizione dell'ago modificata o con qualsiasi altro motivo l'ago potrebbe colpire il piedino premistoffa e rompersi.

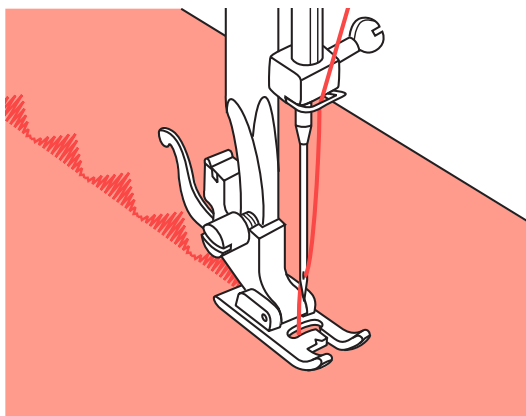
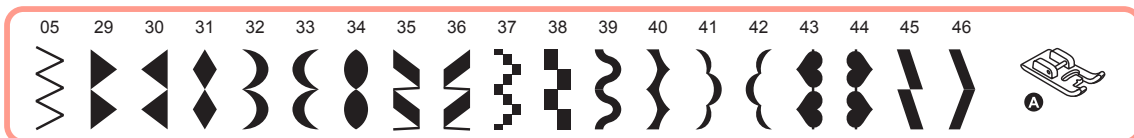
- 1 Imbastire la cerniera lampo sul capo.
- 2 Aprire i margini premendoli. Posizionare la chiusura lampo con la parte anteriore in basso sul margine e con i dentini contro la linea di cucitura. Imbastire il nastro della cerniera lampo.
- 3 Installare il piedino per cerniere lampo. Quando si cuce il lato destro della cerniera lampo, fissare il lato destro del perno del piedino premistoffa al supporto.
- 4 Fissare il lato sinistro del perno del piedino premistoffa al supporto del piedino premistoffa per cucire il lato destro della cerniera lampo.
- 5 Cucire il lato sinistro della cerniera lampo dalla parte inferiore di quest'ultima verso la sommità.
- 6 Cucire lungo il lato inferiore e il lato destro della cerniera lampo. Rimuovere l'imbastitura e premere.

Inserimento di una cerniera lampo



Inserimento di una cerniera lampo invisibile

- 1 Imbastire la cerniera lampo sul capo.
- 2 Ripiegare sul margine sinistro. Ruotare sotto il margine di cucitura destro per formare una piega di 3 mm (1/8").
- 3 Installare il piedino per cerniere lampo. Quando si cuce il lato destro della cerniera lampo, fissare il lato destro del perno del piedino premistoffa al supporto. Quando si cuce il lato destro della cerniera lampo, fissare il lato destro del perno del piedino premistoffa al supporto del piedino.
- 4 Cucire il lato sinistro della cerniera lampo dalla parte inferiore a quella superiore.
- 5 Girare verso l'esterno il lato destro del tessuto; cucire lungo il lato inferiore e il lato destro della cerniera lampo.
- 6 Fermarsi a circa 5 cm (2") di distanza dalla parte superiore della cerniera lampo. Rimuovere l'imbastitura e aprire la cerniera lampo. Cucire la parte rimanente del bordo.



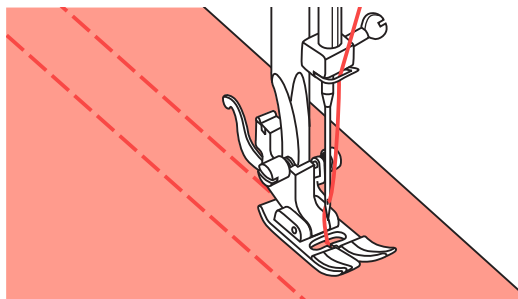
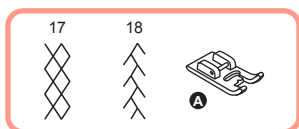
Cucitura a punto raso

Usare il piedino per punto raso per cucire il raso e punti decorativi. Questo piedino ha una scanalatura sul lato inferiore che consente a punti densi di passare liberamente di sotto.

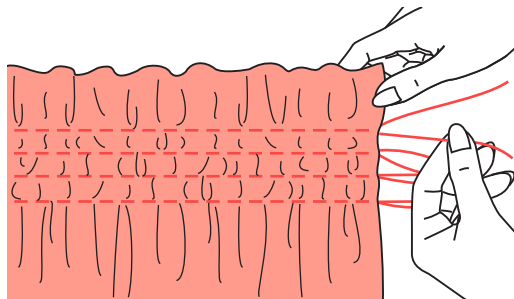
Per modificare il punto raso o un motivo decorativo è possibile regolare la lunghezza e la larghezza del motivo premendo i pulsanti di regolazione della lunghezza e della larghezza. Fare prove con pezzi di scarto di tessuto fino a ottenere la larghezza e la lunghezza desiderate.

NOTA: Quando si cuciono tessuti molto sottili, si raccomanda l'uso di un punto di riferimento o uno stabilizzatore sul lato posteriore del tessuto.

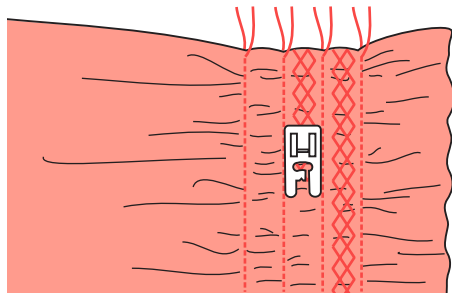
Punto smock



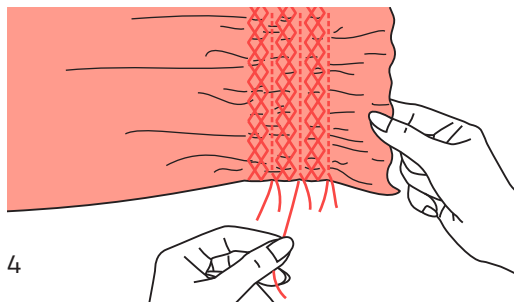
1



2



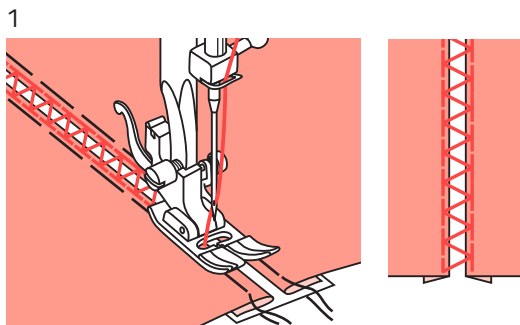
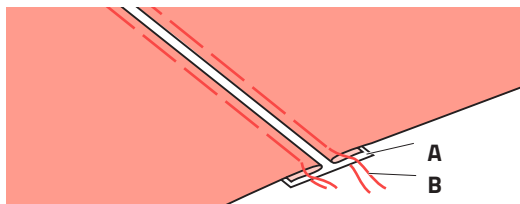
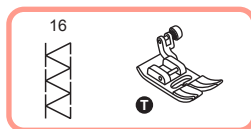
3



4

Punto smock

- 1 Con il piedino multiuso, realizzare cuciture in linea retta distanziate di 1 cm (3/8"), su tutta l'area. Può essere utile ridurre leggermente la tensione del filo dell'ago, al fine di poter tirare il filo della spolina in seguito per arricciare il tessuto.
- 2 Annodare i fili lungo un bordo. Tirare i fili della spolina e distribuire in modo uniforme l'arricciatura. Fissare i fili sull'altra estremità.
- 3 Se necessario allentare la tensione e cucire con motivi decorativi tra le cuciture dritte.
- 4 Estrarre i punti di arricciatura.



2

3

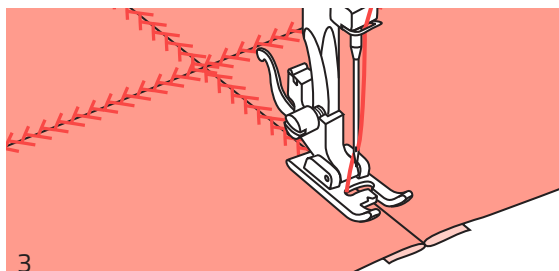
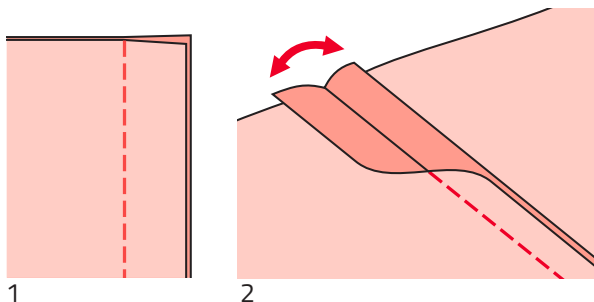
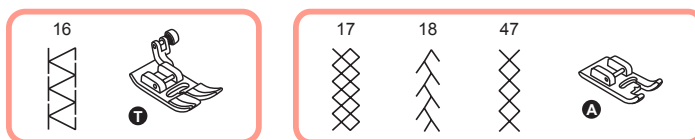
Punto a giorno

- 1 Separare i bordi ripiegati dei pezzi di tessuto con un intervallo di 4 mm (1/8") e imbastirli su un pezzo di carta sottile o un foglio stabilizzante solubile in acqua.
- 2 Allineare il centro del piedino premistoffa con il centro dei due pezzi di tessuto e iniziare a cucire.
- 3 Al termine della cucitura, rimuovere lo stabilizzatore e i punti di imbastitura.

A Carta Sottile

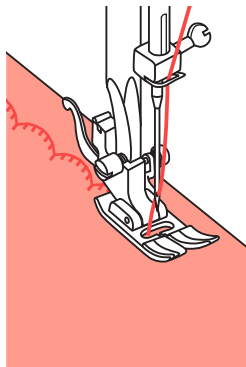
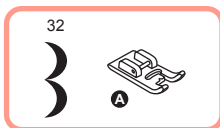
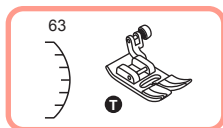
B Imbastitura

Impuntura Decorativa

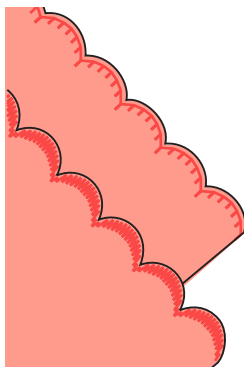


Impuntura Decorativa

- 1 Posizionare i due tessuti, con i lati destri uno contro l'altro, e cucire con un punto dritto.
- 2 Aprire il margine di cucitura e premerlo per appiattirlo.
- 3 Lavorando sul dritto del tessuto, posizionare il centro del piedino premistoffa sulla linea di cucitura dei tessuti uniti e cucire sopra la cucitura.



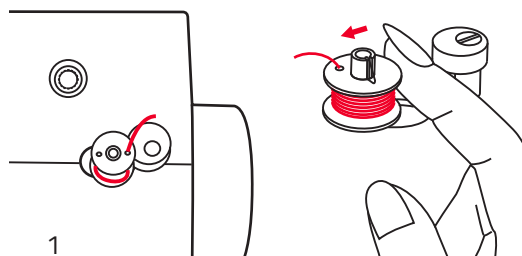
1



2

Bordi smerlati

- 1 Cucire la linea dell'orlo.
- 2 Rifilare il tessuto vicino alle cuciture prestando attenzione a non tagliare il filo.



1



2

Suono di allarme:

- Funzionamento corretto: 1 segnale acustico
- Malfunzionamento: 3 segnali acustici brevi
- Inconveniente che impedisce il funzionamento della macchina per cucire: 3 segnali acustici brevi

Il filo potrebbe essere attorcigliato o inceppato e l'asse della manopola non si muove. Consultare la "Guida alla risoluzione dei problemi", a pagina 118, per le soluzioni. Dopo aver risolto il problema, la macchina riprende a cucire.

1 Riportare l'asse dell'avvolgitore della spolina a sinistra (3 segnali acustici)

Se l'asse dell'avvolgitore della spolina è posizionato a destra (inserito) e si preme un pulsante qualsiasi, viene emesso un triplo segnale acustico.

Spostare l'asse dell'avvolgitore della spolina verso sinistra (disinserirlo) per consentire il funzionamento dei pulsanti.

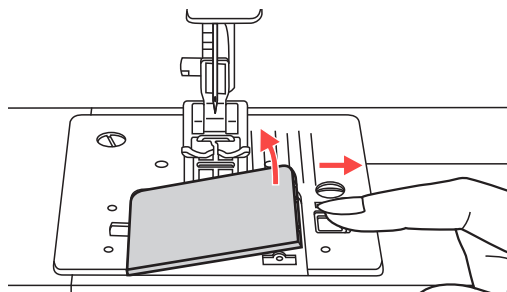
2 La macchina per cucire ha un malfunzionamento

L'animazione indica che il filo è attorcigliato o inceppato e l'asse della manopola non si muove. Consultare "Guida alla risoluzione dei problemi" a pagina 118 per trovare la soluzione. Dopo aver risolto il problema, la macchina riprende a cucire.

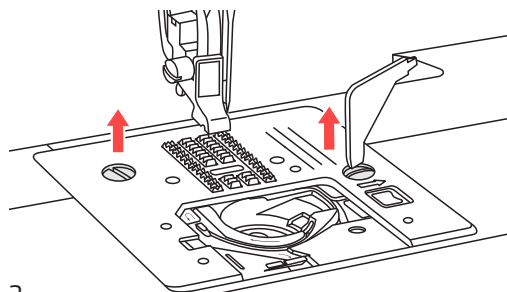
NOTA: Se risulta impossibile risolvere il problema, contattare il rivenditore locale.



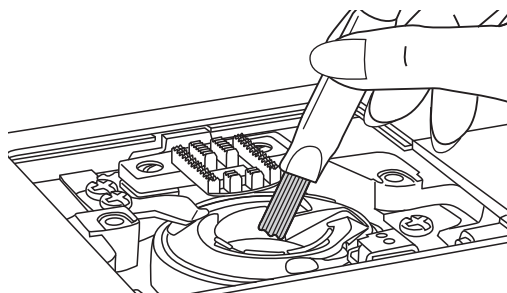
ATTENZIONE: Se durante la cucitura il filo si inceppa all'interno del gancio e impedisce il movimento dell'ago, l'interruttore di sicurezza arresta completamente la macchina. Per riavviare la macchina, portare l'interruttore di alimentazione in posizione OFF ("O") quindi di nuovo in posizione ON ("–").



1



2



3

Manutenzione

Pulizia del gancio

Se sul gancio si accumulano spezzoni di filo e filaccia, la macchina non funzionerà correttamente. Controllare regolarmente e pulire il meccanismo dei punti quando necessario.



ATTENZIONE: Scollegare la spina della macchina prima di eseguire qualsiasi intervento di manutenzione.

- 1 Rimuovere la placca di copertura della spolina.
- 2 Rimuovere l'ago, il piedino premistoffa e il supporto del piedino premistoffa. Con il cacciavite angolare, rimuovere la vite che trattiene la placca dell'ago e rimuovere la placca dell'ago.
- 3 Pulire i listelli e la cassa della spolina con una spazzola. Strofinarli anche con un panno asciutto e morbido.

Problema	Causa	Correzione	Pagina
Rottura del filo superiore	1. Il filo della macchina non è infilato correttamente.	1. Infilare nuovamente.	16 - 22
	2. La tensione del filo è troppo teso.	2. Allentare la tensione del filo (numeri inferiori).	25
	3. Il filo è troppo spesso per l'ago.	3. Selezionare un ago più grande.	27
	4. L'ago non è inserito correttamente.	4. Rimuovere e reinserire l'ago (lato piatto rivolto all'indietro).	28
	5. Il filo è avvolto intorno al perno del supporto del rocchetto.	5. Rimuovere il supporto del rocchetto e srotolare il filo dal perno del supporto del rocchetto.	16 - 17
	6. L'ago è danneggiato.	6. Sostituire l'ago.	28
Il filo inferiore è spezzato	1. La cassa della spolina non è inserita correttamente.	1. Rimuovere e reinserire la cassa della spolina e tirare il filo. Il filo deve poter essere tirato con facilità.	18, 22
	2. Il filo non è correttamente infilato nella cassa della spolina.	2. Controllare la spolina e la cassa della spolina.	16 - 18
I punti vengono saltati	1. L'ago non è inserito correttamente.	1. Rimuovere e reinserire ago (lato piatto rivolto all'indietro).	28
	2. L'ago è danneggiato.	2. Inserire un nuovo ago.	28
	3. È stato usato un ago di dimensioni non adatte.	3. Scegliere un ago adatto al filo.	27
	4. Il piedino non è inserito correttamente.	4. Controllare e fissare correttamente.	15
	5. Il filo della macchina non è infilato correttamente.	5. Infilare nuovamente.	16 - 22
L'ago è rotto	1. L'ago è danneggiato.	1. Inserire un nuovo ago.	28
	2. L'ago non è correttamente inserito.	2. Inserire correttamente l'ago (lato piatto rivolto all'indietro).	28
	3. Dimensioni dell'ago non corrette per il tessuto.	3. Scegliere un ago adatto al filo e al tessuto.	27
	4. Il piedino installato è errato.	4. Selezionare il piedino corretto.	26
	5. La vite del morsetto dell'ago è allentata.	5. Usare il cacciavite per serrare la vite.	28
	6. Il piedino premistoffa usato non è adatto al tipo di punto.	6. Installare il piedino premistoffa adatto per il tipo di punto da cucire.	26
	7. La tensione del filo superiore è troppo alta.	7. Allentare la tensione del filo superiore.	25

Problema	Causa	Correzione	Pagina
I punti sono lenti	1. La macchina non è infilata correttamente.	1. Controllare l'infilatura.	16 - 22
	2. La cassa della spolina non è infilata correttamente.	2. Infilare la cassa della spolina come illustrato.	18
	3. La combinazione ago / tessuto / filo è errata.	3. Le dimensioni dell'ago devono essere adatte al tessuto e al filo.	27
	4. La tensione del filo è errata.	4. Correggere la tensione del filo.	25
Il bordo si arriccchia o si stropiccia	1. L'ago è troppo spesso per il tessuto.	1. Selezionare un ago più sottile.	27
	2. La lunghezza del punto non è correttamente regolata.	2. Regolare la lunghezza del punto.	29 - 30
	3. La tensione del filo è troppo teso.	3. Allentare la tensione del filo.	25
Il bordo si stropiccia	1. La tensione del filo dell'ago è troppo teso.	1. Allentare la tensione del filo.	25
	2. L'infilatura dell'ago non è corretta.	2. Infilare nuovamente.	16 - 22
	3. L'ago è troppo pesante per il tessuto.	3. Scegliere un ago adatto al filo e al tessuto.	27
	4. Il punto è troppo lungo per il tessuto.	4. Ridurre la lunghezza del punto	29 - 30
La macchina si inceppa	1. Il filo è impigliato nel gancio.	Rimuovere il filo superiore e la cassa della spolina. Ruotare la manopola avanti e indietro manualmente e rimuovere i residui di filo.	53
	2. I listelli sono pieni di filaccia.		
La macchina è rumorosa.	1. Sul gancio o sulla barra dell'ago si sono accumulati filaccia o olio.	1. Pulire il gancio e i listelli come descritto.	53
	2. L'ago è danneggiato.	2. Sostituire l'ago.	28
	3. Ronzio proveniente dal motore interno.	3. Normale.	/
	4. Il filo è impigliato nel gancio.	Rimuovere il filo superiore e la cassa della spolina. Ruotare la manopola avanti e indietro manualmente e rimuovere i residui di filo.	53
	5. I listelli sono pieni di filaccia.		



Smaltimento

Non smaltire gli apparecchi elettrici insieme ai rifiuti urbani indifferenziati: consegnarli a una struttura di raccolta differenziata.

Contattare l'amministrazione locale per informazioni sui sistemi di smaltimento disponibili.

Se gli apparecchi elettrici vengono smaltiti nelle normali discariche, possono rilasciare sostanze pericolose che inquineranno le acque sotterranee ed entreranno nella catena alimentare con gravi danni per la salute e il benessere.

Quando le vecchie apparecchiature vengono sostituite con le nuove, il venditore è legalmente obbligato a riprendere e smaltire gratuitamente la vecchia apparecchiatura.

CARATTERISTICHE ELETTRICHE

VERITAS RUBINA
100-240V 50/60 Hz 70 W
Classe di protezione II

Lampada
5 V max, 100 mW

Prima di richiedere assistenza, controllare quanto segue. Se il problema non è ancora stato risolto, contattare il rivenditore locale o il punto di rivendita.

